

BOLETÍN SEMANAL PARA EL SECTOR AGRÍCOLA

N°02

Enero 10 de 2017

1. RESUMEN EN LA SEMANA ANTERIOR

Precipitaciones



Durante la última semana, los días más lluviosos se presentaron hacia el final de la semana, especialmente, los días sábado, domingo y lunes, concentrándose, las lluvias sobre las regiones Pacífica, Andina y Amazonia. Los mayores volúmenes de precipitación se registraron sobre los departamentos de Chocó, Cauca, Nariño, Valle, Putumayo, Amazonas, Norte de Santander, Santander, Meta, Tolima, San Andrés y Providencia y en el Eje Cafetero, con volúmenes de lluvia entre 40 mm y 60 mm diarios.

El día con el mayor acumulado de precipitación a nivel nacional fue el día lunes 09 de enero con 5.503.5 mm y el de menor acumulado el lunes 02 de enero con 636.7 mm.

La lluvia acumulada más alta en 24 horas, se registró en Lloró (Chocó) el día 04 de enero con 155.6 mm. Por el contrario, en la región Caribe y algunas zonas de la Orinoquia se observó poca nubosidad y los registros de lluvia no superaron los 10.0 mm.

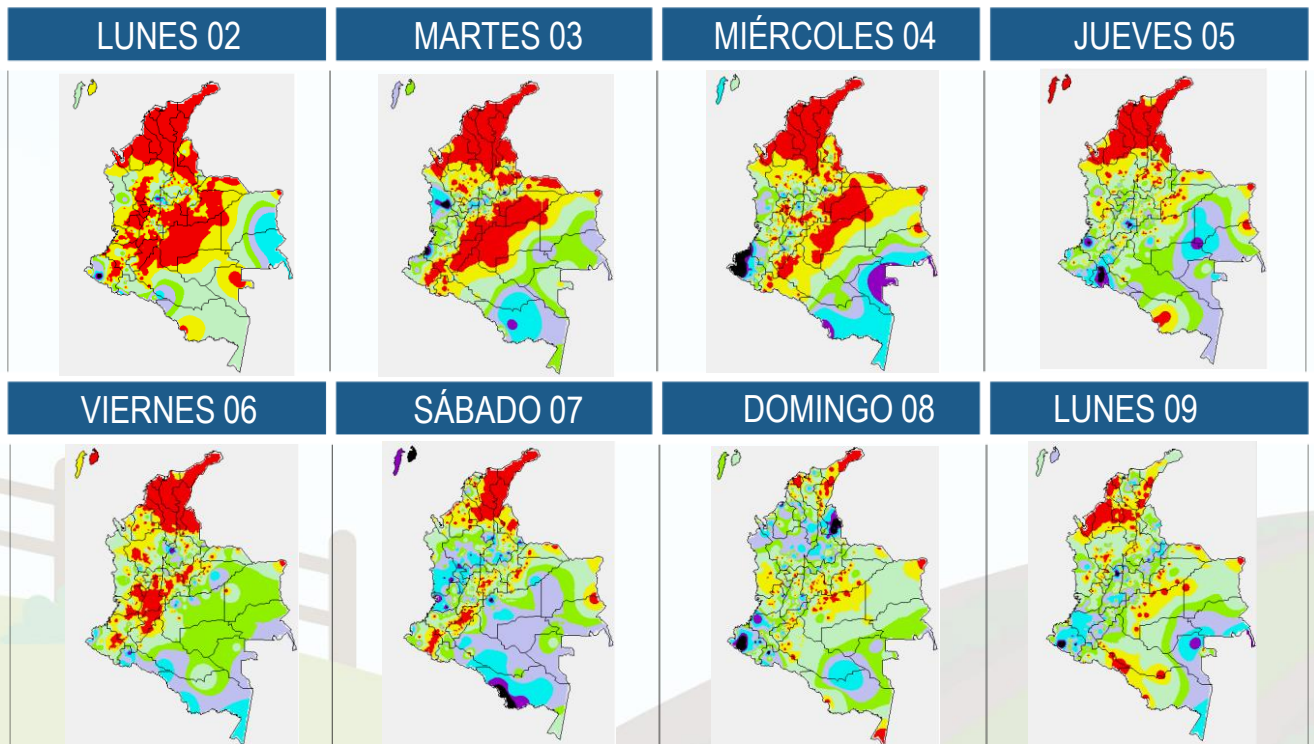


Figura 1. Precipitación diaria acumulada desde el lunes 02 de enero al lunes 09 de enero de 2017. Fuente: Grupo de datos - IDEAM



Temperaturas

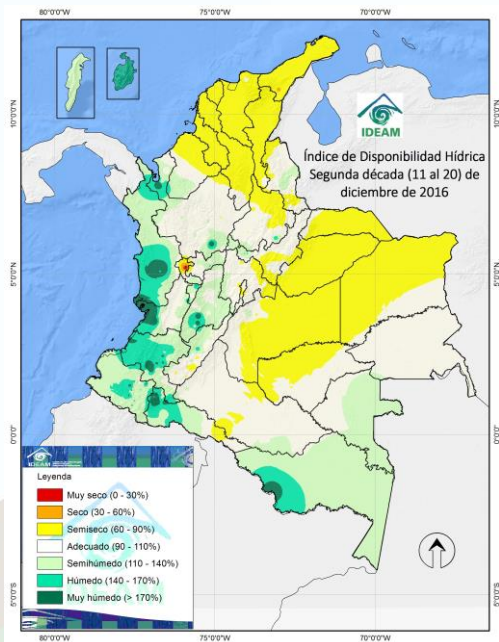
En la semana anterior, las temperaturas más altas (superiores a 35°C), se registraron en zonas de Córdoba, Bolívar, Atlántico, Cesar, La Guajira, Santander, Antioquia y Cundinamarca. Los datos más altos se reportaron en los municipios Bosconia (Cesar), Capitanejo (Santander) y El Guamo (Tolima) con 37°C.

En cuanto a las temperaturas mínimas, los registros más bajos se presentaron en el municipio de Sopó (Cundinamarca) con 0.8°C y Mosquera (Cundinamarca) con 1.8°C el día 03 de enero.

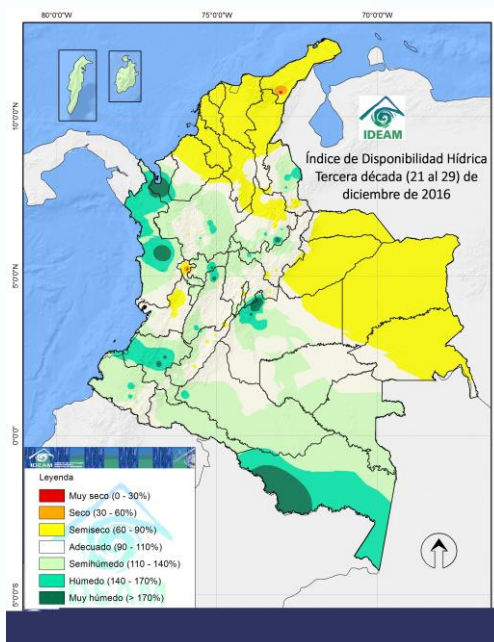
1.1 Disponibilidad Hídrica

De acuerdo a los datos aportados por el IDH en la segunda y tercera década de diciembre de 2016, se han acentuado las condiciones semisecas en varios sectores de las regiones Caribe y Orinoquía, mientras que en zonas de las regiones Pacífica, occidente de la Andina y sur de la Amazonía el índice ha pasado de valores húmedos a semihúmedos y adecuados. (Figura No. 2).

Durante esta semana, se estima que se mantengan los índices de disponibilidad hídrica entre húmedos y semihúmedos en las regiones Pacífica, centro y oriente de la Amazonía y sectores de la región Andina. Por el contrario, en las regiones Caribe y occidente de la Orinoquía continuará el IDH entre adecuado y semiseco, con probabilidad de valores secos.



Segunda década de diciembre



Tercera década de diciembre

Figura 2. Disponibilidad hídrica para la segunda y tercera década de diciembre de 2016.

Clic aquí para mayor información sobre los Mapas decadales de disponibilidad hídrica



2.

PRONÓSTICO SEMANAL DEL DEL 02 DE ENERO AL 08 DE ENERO DE 2017

QUE SE ESPERA?

Para esta semana se espera que las precipitaciones más intensas se concentren sobre la región Pacífica, sur y centro de la Andina y oriente y centro de la Amazonia, estimándose los mayores volúmenes de lluvias hacia mitad de la semana.

En la región Caribe, se estima persistan las condiciones de tiempo seco en gran parte del área con escasa nubosidad y elevadas temperaturas del aire. Cabe resaltar, que por la incidencia de un frente frío ubicado sobre el Océano Atlántico, se estiman vientos fuertes sobre la zona costera, con velocidades que pueden alcanzar hasta los 40 km/h. Asimismo, continua la amenaza alta de ocurrencia de incendios en amplios sectores de la región.

En la región Andina, se estima que las lluvias más fuertes, con probabilidad de actividad eléctrica, se presenten hacia el inicio y mitad de la semana sobre el Eje Cafetero, Tolima, sur de Antioquia y sectores de Cundinamarca y Boyacá.

En la región Pacífica, se esperan lluvias en horas de la tarde, noche y madrugada, principalmente, sobre los departamentos de Cauca y Nariño.

En la Orinoquia, se prevén jornadas con escasa nubosidad y predominio de tiempo seco. Aunque, en horas de la tarde son probables lluvias sobre el oriente de Vichada y piedemonte de Meta.

En la Amazonía se estima nubosidad concentrada sobre el oriente de la región, con probabilidad de lluvias sobre Amazonas, Guainía, Vaupés y piedemonte de Putumayo.

Para San Andrés y Providencia, se estima nubosidad variable con probabilidad de lluvias al inicio y mitad de semana.



Consulte todos los días el pronóstico del tiempo y las alertas hidrometeorológicas vigentes del **IDEAM**, en un formato de calidad. Alrededor de las 7:30 a. m. está a disposición del público en www.ideam.gov.co.

Se puede ver también en dispositivos móviles **AQUÍ**



3. ÍNDICE PRONÓSTICO PARA EL SECTOR AGRÍCOLA POR REGIONES

Haz [clic sobre la región](#) que desees consultar

3.1 Región Andina

- 3.1.1 [Zona 4](#): Antioquia y Eje Cafetero (café, papa, plátano, hortalizas)
- 3.1 [Zona 5](#): Norte de Santander (pastos, plantaciones forestales, arroz, palma de aceite, café)
- 3.1.3 [Zona 6](#): Magdalena Medio (palma africana y pastos)
- 3.1.4 [Zona 8](#): Altiplano Cundiboyacense (flores, papa, maíz y hortalizas) y Santander (caña panelera, cacao, tabaco, café)
- 3.1.5 [Zona 9](#): Huila y Tolima (Algodón, arroz, pastos)
- 3.1.6 [Zona 10](#): Andina centro y sur-Occidental (Valle: Caña de azúcar, café)
- 3.1.7 [Zona 11](#): Nariño y Cauca (caña de azúcar, café, papa, maíz)

3.2 Región Caribe

- 3.1.8 [Zona 1](#) – La Guajira – Cesar- Magdalena (banano, pastos, plantaciones forestales, arroz, palma de aceite)
- 3.1.9 [Zona 2](#) – Atlántico-Bolívar-Magdalena (banano, pastos, arroz, maíz tecnificado, yuca)
- 3.1.10 [Zona 3](#) – Córdoba – Urabá Antioqueño (pastos, plantaciones forestales, arroz, palma de aceite, maíz tecnificado, banano)

3.3 Región Pacífica

(Palma de aceite, cacao, frutales)

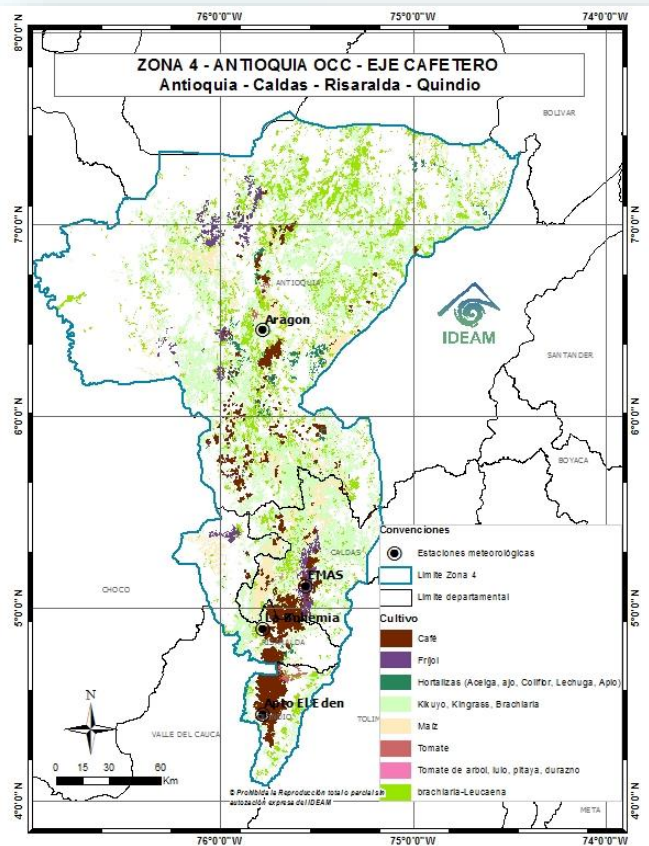
3.4 Región Orinoquia – Amazonia

- 3.4.1 [Zona 7](#). Piedemonte y Llanos (soya, arroz seco, palma, maíz tecnificado)
- 3.4.2 [Zona 13](#). Piedemonte Amazónico (Soya, arroz seco, palma, maíz tecnificado)

Con el fin de interpretar los meteogramas se sugiere tener en cuenta lo siguiente: La precipitación mostrada en los meteogramas puede presentar un sesgo con respecto a su volumen, por lo que este producto se utiliza como una estimación aproximada de la ocurrencia e intensidad del evento. En el numeral 4, al final del documento, se informa sobre la interpretación de los meteogramas.

3.1 REGIÓN ANDINA

3.1.1 Zona 4: Antioquia y Eje Cafetero (café, papa, plátano, hortalizas)



Precipitaciones

Se prevén lluvias de variada intensidad a lo largo de la semana. Las lluvias mas fuertes se estiman a inicio y mitad de semana durante las tardes y noches.

Las precipitaciones mas fuertes con probabilidad de actividad eléctrica se esperan sobre suroccidente de Antioquia y oriente de Caldas.

En este sector el IDH oscilará entre valores adecuados a húmedos.

Meteogramas

Usted podrá consultar los meteogramas para las estaciones de la zona 4 en el siguiente vínculo:

<http://modelos.ideam.gov.co/aplicaciones/meteorologia-agricola/meteogramas/region-andina/>

Irradiación global media

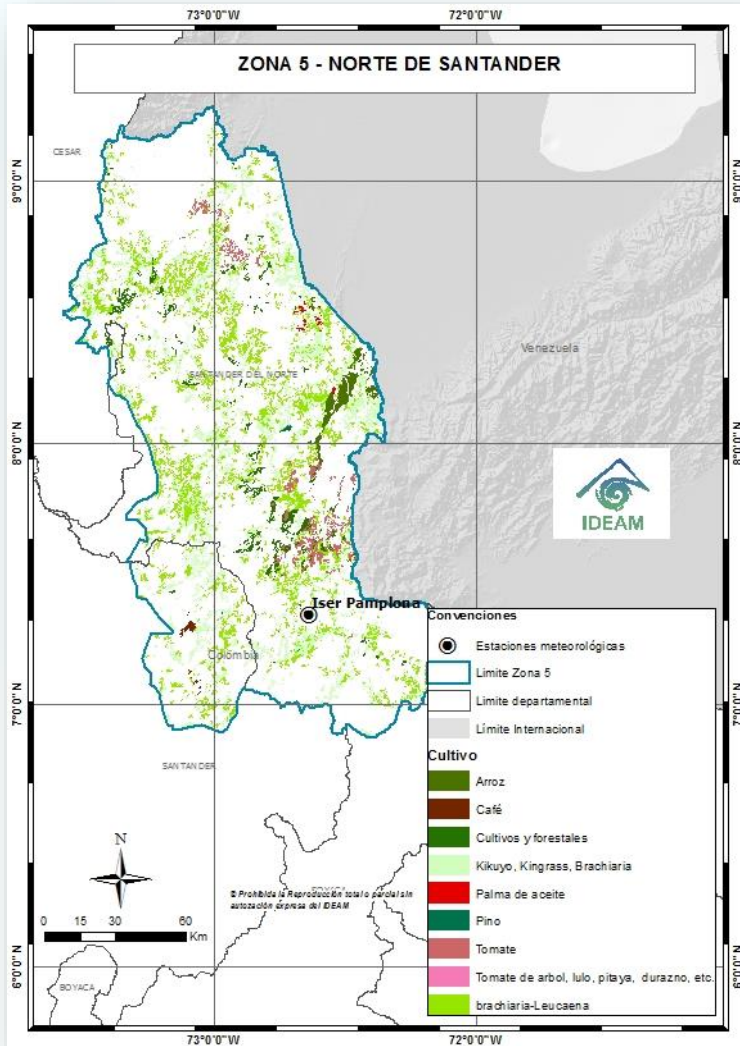


Estacion	Municipio	Departamento	Elevacion (m.s.n.m.)	ENE	FEB	MAR
Aragón	Santa Rosa	Antioquia	530	4069,3	4207,9	3699,6
E.M.A.S.	Manizales	Caldas	2207	3943,7	3849,3	3695,8
Armenia	Armenia	Quindío	1458	3918,2	3837,4	3918,7
Calarcá	Calarcá	Quindío	2248	2998,1	2801,8	2575,1

Irradiación global media en KW/h/m² recibida en una superficie horizontal durante el día



3.1.2. Zona 5: Norte de Santander (pastos, plantaciones forestales, arroz, palma de aceite, café)



Precipitaciones

En esta zona se prevén lluvias ligeras durante horas de la mañana en los primeros días de la semana. En el resto del periodo predominará el tiempo seco con cielo entre parcial y mayormente cubierto.

El IDH registrará valores entre semihúmedos y adecuados.

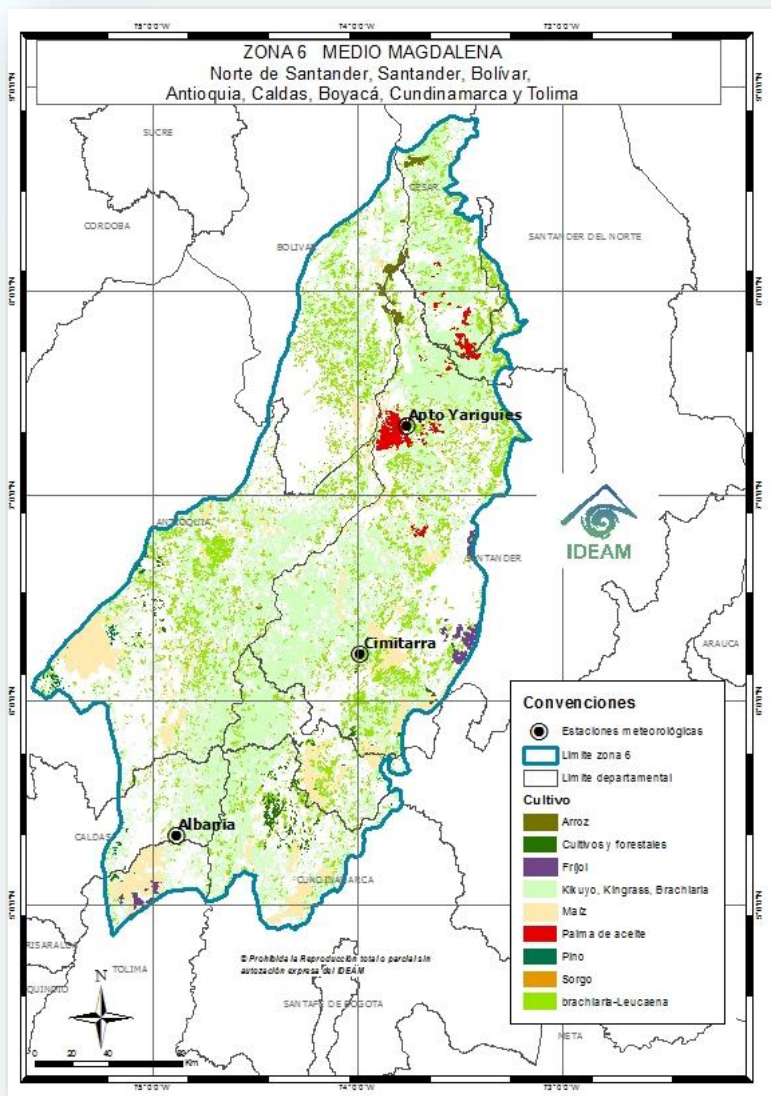
Meteogramas

Usted podrá consultar los meteogramas para las estaciones de la zona 5 en el siguiente vínculo:

<http://modelos.ideam.gov.co/aplicaciones/meteorologia-agricola/meteogramas/region-andina/>



3.1.3 Zona 6: Magdalena Medio (palma africana y pastos)



Precipitaciones

En esta zona en gran parte de la semana predominará el tiempo seco con cielo seminublado. Aunque, no se descartan lluvias sobre la zona de Santander.

El IDH estará con rangos entre semihúmedo y adecuados.

Meteogramas

Usted podrá consultar los meteogramas para las estaciones de la zona 6 en el siguiente vínculo:

<http://modelos.ideam.gov.co/aplicaciones/meteorologia-agricola/meteogramas/region-andina/>

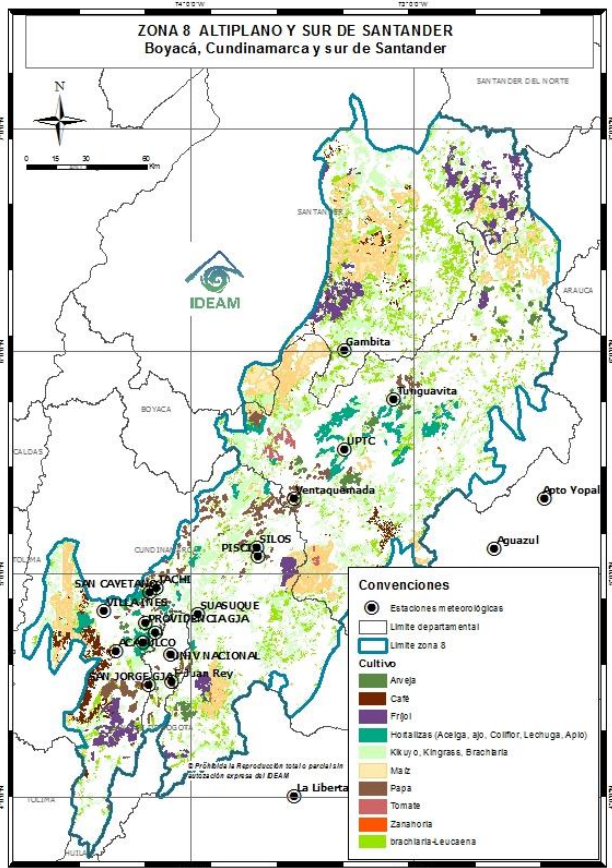
3.1.4 Zona 8: Altiplano Cundiboyacense (flores, papa, maíz y hortalizas) y Santander (caña panelera, cacao, tabaco, café)

Precipitaciones

En el Altiplano Cundiboyacense se estima cielo entre parcial y mayormente cubierto con lluvias, especialmente, en horas de la tarde, sin embargo se prevé que éstas tiendan a disminuir al final de la semana.

En Santander se prevé cielo mayormente cubierto con probabilidad de lluvias en las tarde y noches.

El índice de disponibilidad hídrica estará entre valores semihúmedos y adecuados.



Meteogramas

Usted podrá consultar los meteogramas para las estaciones de la zona 8 en el siguiente vínculo:

<http://modelos.ideam.gov.co/aplicaciones/meteorologia-agricola/meteogramas/region-andina/>

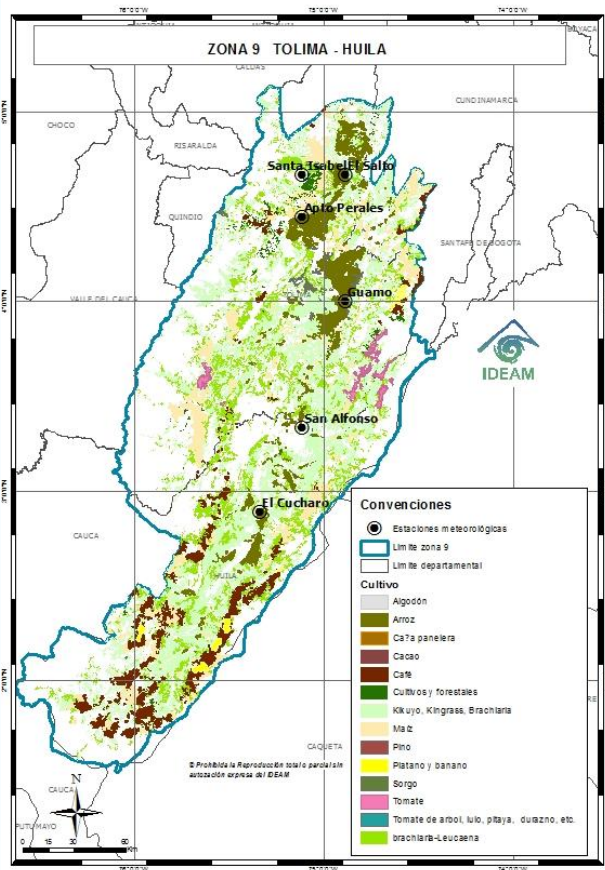
Irradiación global media



Estacion	Municipio	Departamento	Elevacion (m.s.n.m.)	ENE	FEB	MAR
Tunguavita	Paipa	Boyacá	2470	5527,5	5481,9	4755,9
UPTC	Tunja	Boyacá	2690	5688,1	5184,2	4695,9
Tibaitata	Mosquera	Cundinamarca	2543	4522,8	4296,4	4129,0
El Triangulo	Lenguazaque	Cundinamarca	2879	5151,5	4087,4	3650,1
Apto. Palonegro	Lebrija	Santander	1189	4012,9	3930,1	4029,2
El Cucharo	Pinchote	Santander	975	4862,1	4889,1	4969,9

Irradiación global media en KW/h/m² recibida en una superficie horizontal durante el día

3.1.5 Zona 9: Huila y Tolima (Algodón, arroz, pastos)



Precipitaciones

Se estiman lluvias durante los primeros días de la semana, en horas de la tarde y noches, principalmente.

El IDH se mantendrá con valores cercanos a los semihúmedos.

Meteogramas

Usted podrá consultar los meteogramas para las estaciones de la zona 9 en el siguiente vínculo:

<http://modelos.ideam.gov.co/aplicaciones/meteorologia-agricola/meteogramas/region-andina/>

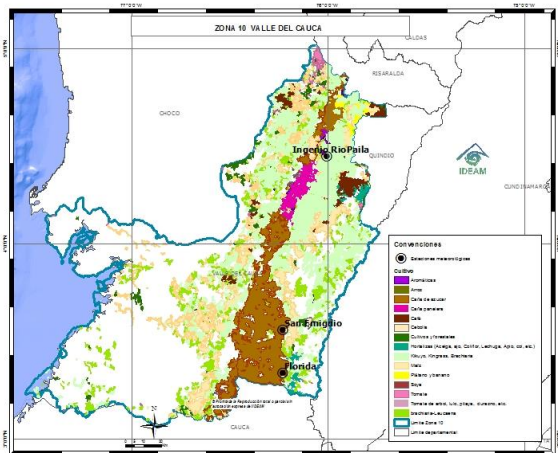
Irradiación global media



Estacion	Municipio	Departamento	Elevacion (m.s.n.m.)	ENE	FEB	MAR
Apto. Benito Salas	Neiva	Huila	439	4836,0	4700,4	4590,5
Guamo	Guamo	Tolima	360	5016,8	4783,9	4511,0
Apto. Perales	Ibagué	Tolima	928	4615,6	4578,8	4621,2
Nataima	Espinal	Tolima	416	4495,1	5294,2	4774,9

Irradiación global media en KW/h/m² recibida en una superficie horizontal durante el día

3.1.6 Zona 10: Andina centro y sur-occidental (Valle: Caña de azúcar, café)



Precipitaciones

En este sector se esperan lluvias en la mitad de la semana, durante horas de la tarde y noche.

El IDH estará cercano al rango semihúmedo.

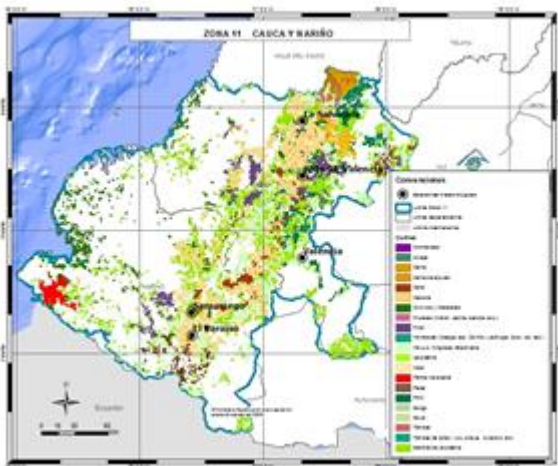
Irradiación global media

Estacion	Municipio	Departamento	Elevacion (m.s.n.m.)	ENE	FEB	MAR
Cenicahña	Florida	Valle del Cauca	1020	4653,5	4658,2	4667,9
Ing. Manueilita	Palmira	Valle del Cauca	1020	4634,3	4652,7	4625,4

Meteogramas

Usted podrá consultar los meteogramas para las estaciones de la zona 10 en el siguiente vínculo: <http://modelos.ideam.gov.co/aplicaciones/meteorologia-agricola/meteogramas/region-andina/>

3.1.7 Zona 11: Nariño y Cauca (caña de azúcar, café, papa, maíz)



Precipitaciones

Durante la semana, se prevé cielo mayormente cubierto en el área con lluvias en horas de la tarde. Posibilidad de actividad eléctrica.

Los valores de IDH se prevén entre semihúmedo y húmedo, a lo largo del sector.

Irradiación global media

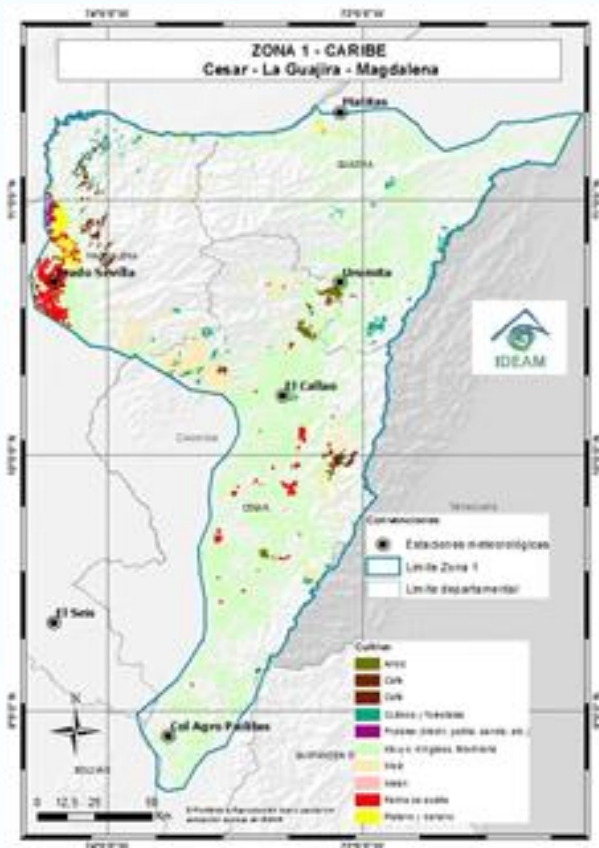
Estacion	Municipio	Departamento	Elevacion (m.s.n.m.)	ENE	FEB	MAR
Miranda	Miranda	Cauca	1050	4939,2	4979,9	4991,7
Ortival	Miranda	Cauca	1020	4965,0	4991,9	5030,6
Apto. San Luis	Aldana	Nariño	2961	4236,0	3950,9	3902,6
El Paraiso	Tuquerres	Nariño	3030	4521,1	4466,6	4447,8

Meteogramas

Usted podrá consultar los meteogramas para las estaciones de la zona 11 en el siguiente vínculo: <http://modelos.ideam.gov.co/aplicaciones/meteorologia-agricola/meteogramas/region-andina/>

3.2 REGIÓN CARIBE

3.2.1 Zona 1: La Guajira – Cesar - Magdalena (banano, pastos, plantaciones forestales, arroz, palma de aceite)



Irradiación global media

Precipitaciones

En gran parte de la semana, se estima predominio de tiempo seco con escasa nubosidad y elevadas temperaturas del aire.

Los valores del IDH se estiman entre semisecos y secos.

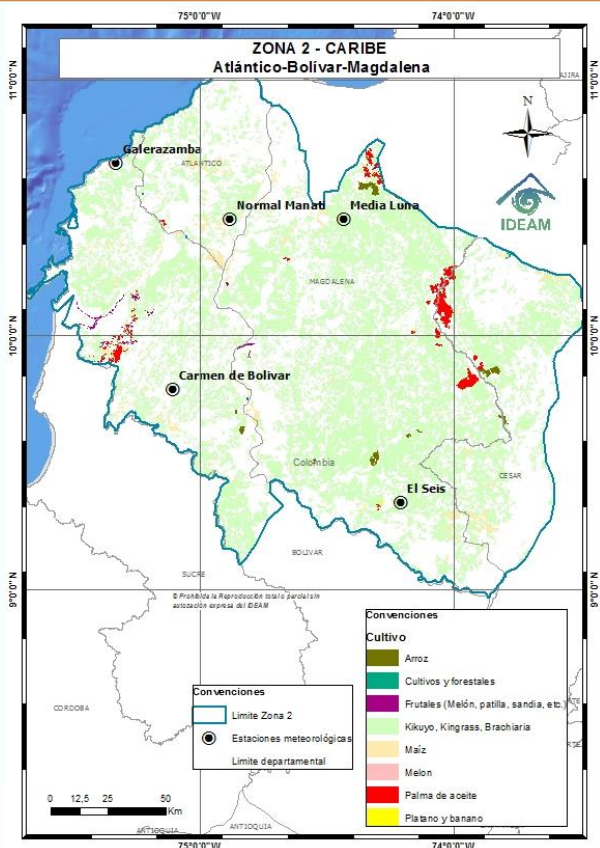
Meteogramas

Usted podrá consultar los meteogramas para las estaciones de la zona 1 en el siguiente vínculo:
<http://modelos.ideam.gov.co/aplicaciones/meteorologia-agricola/meteogramas/region-caribe/>

Estacion	Municipio	Departamento	Elevacion (m.s.n.m.)	ENE	FEB	MAR
Pueblo Bello	Pueblo Bello	Cesar	1124	5843,7	6091,5	5814,1
Fedearroz (esta)	Valledupar	Cesar	184	5420,1	5685,3	5317,3
La Mina	Hatonuevo	La Guajira	80	5091,6	4726,6	5105,4
Nazareth	Uribia	La Guajira	85	4868,0	4763,8	5365,8



3.2.2 Zona 2: Atlántico-Bolívar-Magdalena (banano, pastos, arroz, maíz tecnificado, yuca)



Precipitaciones

En gran parte del área se estima tiempo seco con cielo entre ligera y parcialmente nublado. Posibilidad de elevadas temperaturas del aire.

El índice de disponibilidad hídrica mantendrá valores entre semisecos y secos.

Meteogramas

Usted podrá consultar los meteogramas para las estaciones de la zona 2 en el siguiente vínculo: <http://modelos.ideam.gov.co/aplicaciones/meteorologia-agricola/meteogramas/region-caribe/>

Irradiación global media



Estacion	Municipio	Departamento	Elevacion (m.s.n.m.)	ENE	FEB	MAR
Apto. Ernesto Cortissoz	Soledad	Atlántico	31	5900,2	6099,4	6251,1
Carmen de Bolívar	Carmen de Bolívar	Bolívar	190	5550,7	5644,3	5502,7
La Gran Vía	Aracataca	Magdalena	30	5236,9	5337,3	5211,5
Prado Sevilla	Zona Bananera	Magdalena	18	5373,1	5537,5	5698,7



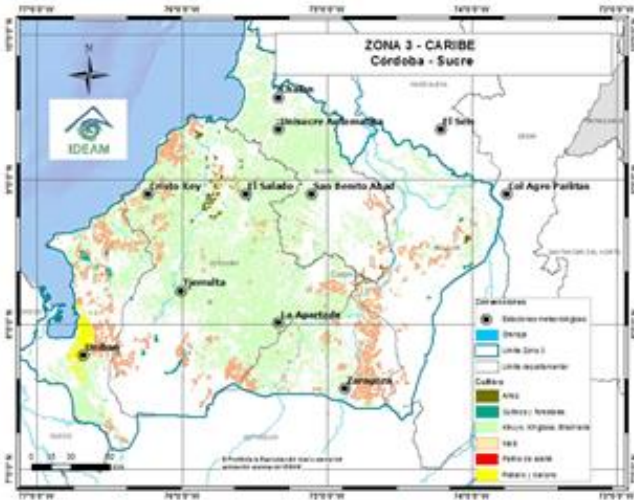
3.2.4. Zona 3: Córdoba – Urabá Antioqueño (pastos, plantaciones forestales, arroz, palma de aceite, maíz tecnificado, banano)

Precipitaciones



En gran parte de la semana se prevé tiempo seco con cielo seminublado. No se descartan lluvias ligeras sobre el Golfo de Urabá en horas de la tarde.

Se prevén valores de disponibilidad hídrica entre semihúmedos a húmedos.



Meteogramas



Usted podrá consultar los meteogramas para las estaciones de la zona 3 en el siguiente vínculo:

<http://modelos.ideam.gov.co/aplicaciones/meteorologia-agricola/meteogramas/region-caribe/>

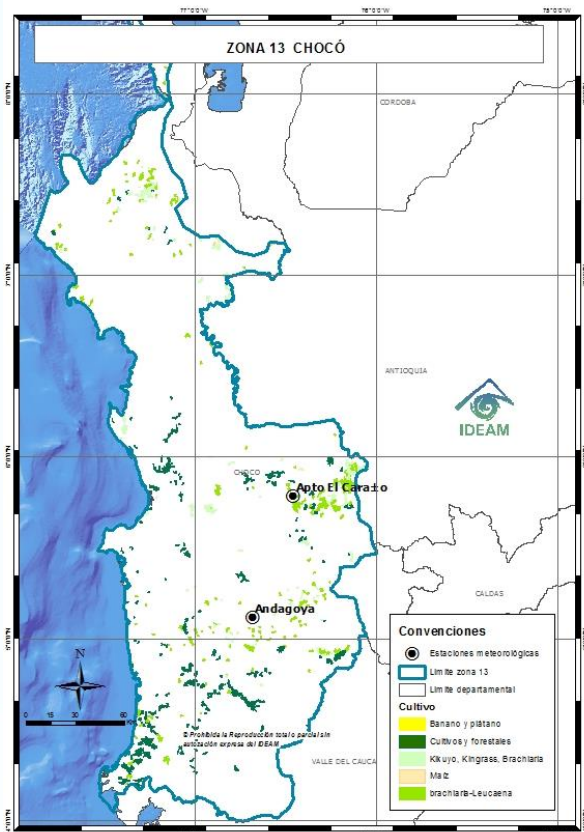
Irradiación global media



Estacion	Municipio	Departamento	Elevacion (m.s.n.m.)	ENE	FEB	MAR
Monteria	Monteria	Córdoba	17	4345,6	4389,8	4371,3
Unisucre	Sincelejo	Sucre	221	4843,9	4986,3	4733,4
San Marcos	San Marcos	Sucre	27	5126,5	5207,2	5121,3

3.3 REGIÓN PACÍFICA

(Palma de aceite, cacao, frutales)



Irradiación global media



Precipitaciones



A lo largo de la semana, se prevé cielo entre parcial y mayormente cubierto, con lluvias en horas de la tardes y noches sobre el sur y centro del departamento.

El índice de disponibilidad hídrica se prevé en el rango húmedos y muy húmedos.

Meteogramas



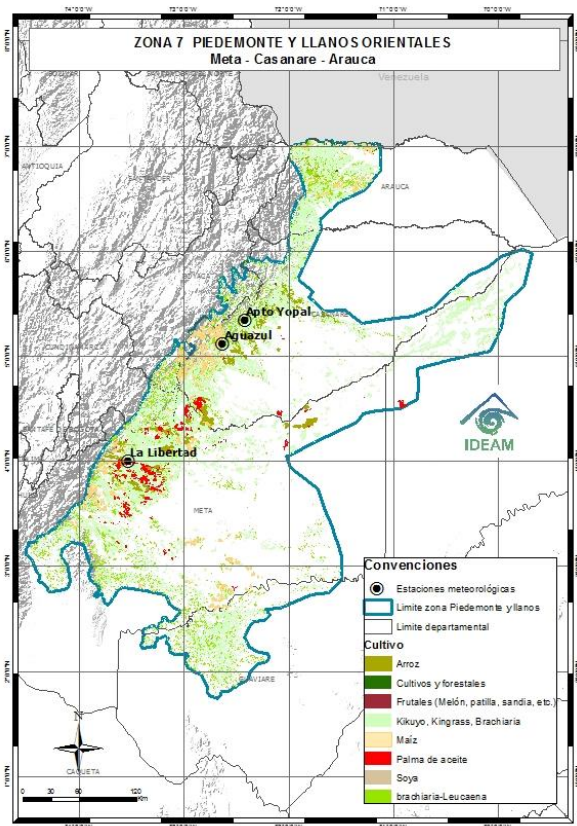
Usted podrá consultar los meteogramas para las estaciones de la región en el siguiente vínculo:

<http://modelos.ideam.gov.co/aplicaciones/meteorologia-agricola/meteogramas/region-pacifica/>

Estacion	Municipio	Departamento	Elevacion (m.s.n.m.)	ENE	FEB	MAR
Aeropuerto El Caraño	Quibdó	Chocó	53	2884,4	3084,5	3140,0

3.4 REGIÓN ORINOQUÍA - AMAZONAS

3.4.1 Zona 7: Piedemonte y Llanos (soya, arroz secano, palma, maíz tecnificado)



Irradiación global media

Estacion	Municipio	Departamento	Elevacion (m.s.n.m.)	ENE	FEB	MAR
Apto. Santiago Perez	Arauca	Arauca	128	5156,3	4484,1	4617,1
Aguazul	Aguazul	Casanare	1022	5602,5	5198,6	4604,5
La Holanda	Granada	Meta	360	5066,6	4871,2	4305,0
ICA Villavicencio	Villavicencio	Meta	444	5117,6	4649,8	4314,9
La Libertad	Villavicencio	Meta	336	5142,9	4962,2	4332,7

Irradiación global media en KW/h/m² recibida en una superficie horizontal durante el día

Precipitaciones

En zona del piedemonte se prevé tiempo seco durante las mañanas y probabilidad de lluvias ligeras durante las tardes. En el resto del área predominará el tiempo seco con cielo entre ligera y parcialmente cubierto.

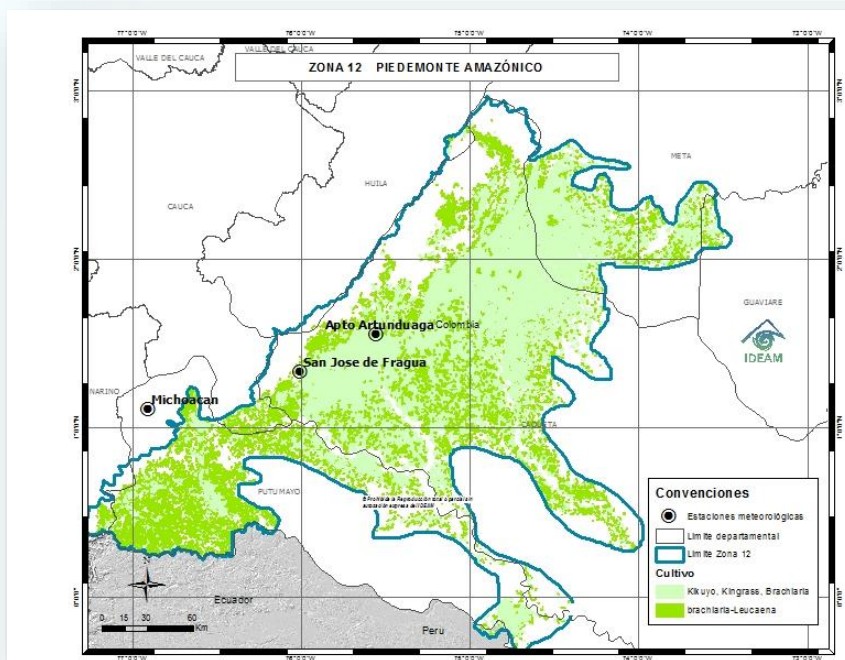
El índice de disponibilidad hídrica mantendrá valores adecuados.

Meteogramas

Usted podrá consultar los meteogramas para las estaciones de la zona 7 en el siguiente vínculo:

<http://modelos.ideam.gov.co/aplicaciones/meteorologia-agricola/meteogramas/region-orinoquia/>

3.4.2 Zona 13: Piedemonte Amazónico (Soya, arroz seco, palma, maíz tecnificado)



Precipitaciones

En esta zona se estiman lluvias durante las noches y madrugadas de inicio y final de la semana.

Se estima el índice de disponibilidad hídrica con valores húmedos.

Meteogramas

Usted podrá consultar los meteogramas para las estaciones de la zona 13 en el siguiente vínculo:

<http://modelos.ideam.gov.co/aplicaciones/meteorologia-agricola/meteogramas/region-amazonica/>

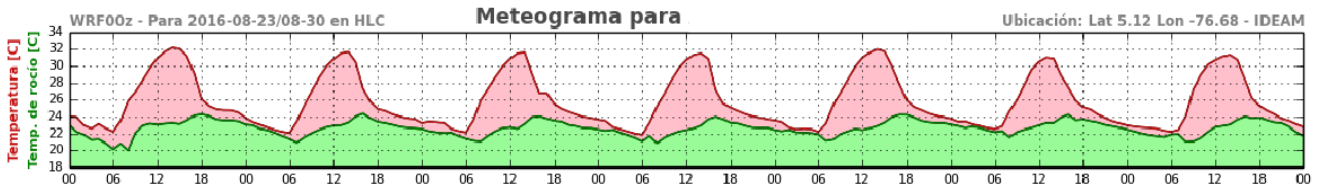
Irradiación global media

Estacion	Municipio	Departamento	Elevacion (m.s.n.m.)	ENE	FEB	MAR
Aeropuerto G Artunduaga	Florencia	Caquetá	244	4104,5	3753,5	3484,4
Michoacán	Colon	Putumayo	2100	3202,5	3120,9	2903,0

4. INTERPRETACIÓN DE LOS METEGRAMAS

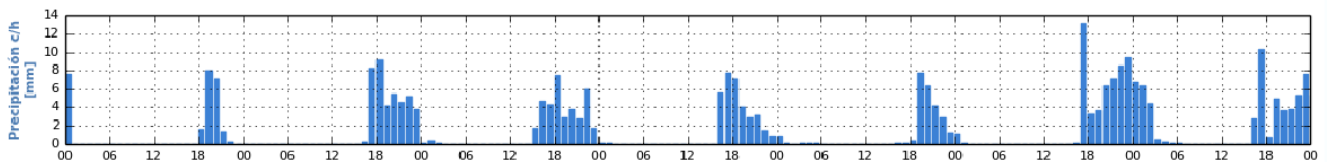
Los resultados en los meteogramas indican el pronóstico de las variables meteorológicas acumulados cada hora para un horizonte de tiempo a 7 días, en donde en el eje X se observa rangos de cada 6 horas así como la fecha proyectada.

Temperatura máxima y mínima en grados Celsius



En el eje Y se indica la variable en grados Celsius ($^{\circ}\text{C}$) así como la temperatura del punto de rocío. Por lo general la temperatura ambiente y el punto de rocío son cercanos cuando hay mayor humedad en el aire y es menor en las madrugadas y noches.

Precipitación o lluvia

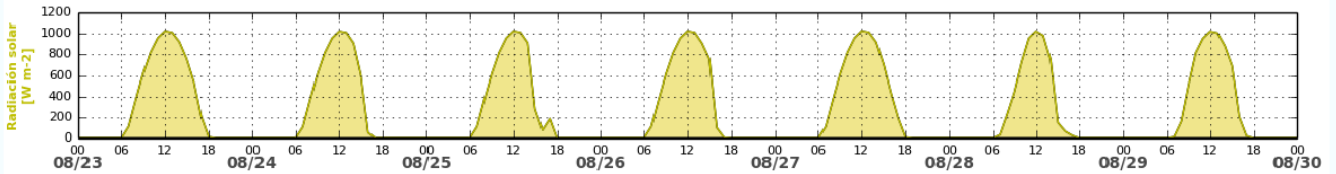


Indicada en milímetros, donde cada barrita corresponde a la lluvia que caerá en 1 hora, indicada en rangos de 6 horas. Donde:

- Tiempo seco (Nubosidad variable) 0.0
- Posibles lloviznas 0.1 - 0.6
- Lloviznas en distintos sectores 0.7 – 1.2
- Lluvias ligeras 1.3 – 2.4
- Lluvias moderadas 2.5 – 5.0
- Lluvias fuertes 5.1 – 9.9
- Lluvias con tormentas eléctricas 10.0 – 14.9
- Tormentas eléctricas > 15.0

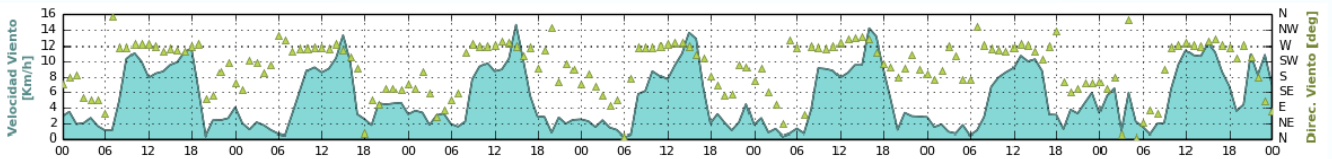


Radiación Solar



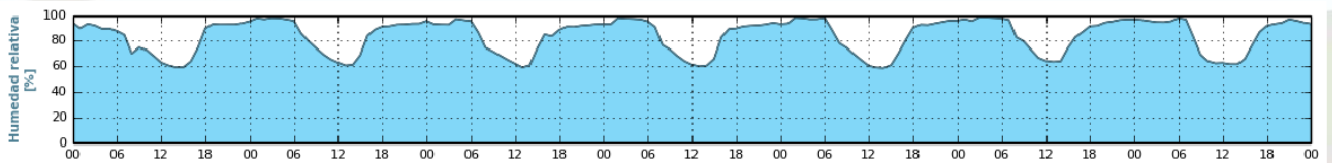
Se indica en Watios/m². Los picos en color amarillo indican el mayor valor de radiación, relacionado con la cantidad que se puede recibir en el día. Nótese que en las noches los valores se hallan en 0 W/ m².

Dirección y velocidad del viento



En el eje Y a la izquierda se indica la velocidad del viento en kilómetros por hora. (1 nudo = 0.514 m/s = 1.852 km/h) En el mismo eje Y pero a la derecha se muestran los valores para la dirección del viento que denotan cuatro puntos cardinales E=Este, N=Norte, S=Sur, W=Oeste. Se deben tener en cuenta la posición de los triángulos a lo largo del eje X para saber la predominancia del viento.

Humedad relativa

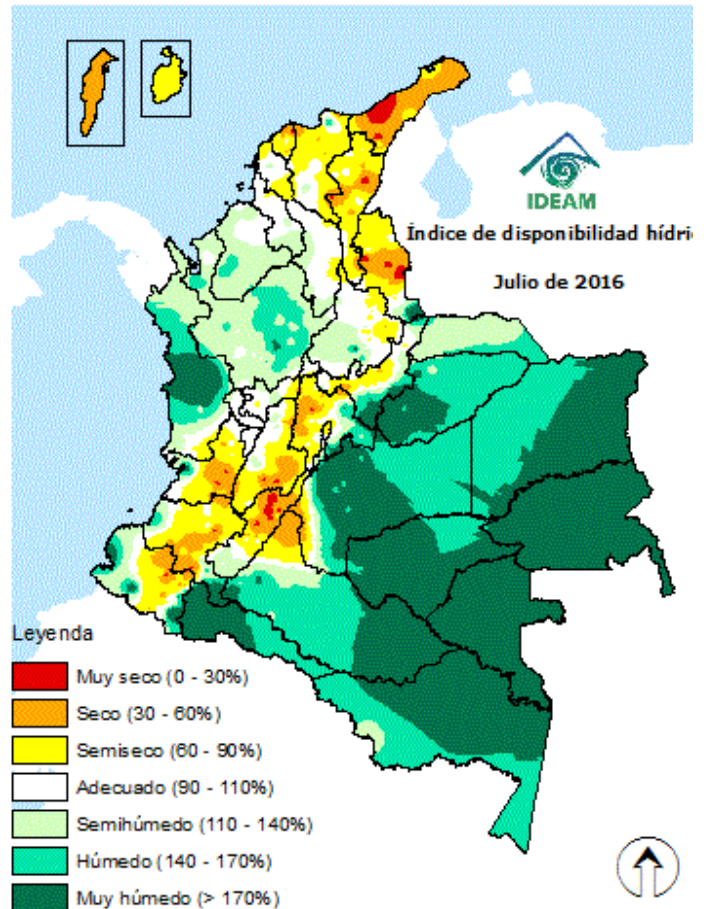


Indicada en % de 1 a 100%



INTERPRETACIÓN DE MAPAS DE INDICE DE DISPONIBILIDAD HÍDRICA - IDH

Este es un indicador agroclimático que permite identificar zonas y/o periodos con excesos o deficiencias de agua. Utiliza parámetros derivados del Balance Hídrico y se fundamenta en la ETP como elemento clave en el análisis relativo de la precipitación, que de acuerdo con la oferta y demanda de agua clasifica las tierras desde las muy secas hasta las muy húmedas. A partir del balance hídrico, se dispone de los parámetros básicos necesarios para una clasificación climática o para un seguimiento de las condiciones de humedad del suelo en una región determinada. El balance hídrico climático que se usa es el de Thornthwaite, Mather, donde la precipitación y la evapotranspiración potencial (calculada por el Método Penman-Monteith) son importantes. Para un mejor ajuste a las condiciones de Colombia, se diseñó un indicador denominado Índice de Disponibilidad Hídrica (IDH), con lo que facilita la interpretación tanto de la relación de deficiencia como de exceso de agua. Actualmente se calcula el IDH decadalmente (cada días 10 días) con base a los datos diarios de precipitación y con el dato de ETP climatológico. Luego se hallan indicadores de deficiencia de agua y de excesos de agua definidos así:





5. IDEAM RECOMIENDA

OCURRENCIA DE INCENDIOS DE LA COBERTURA VEGETAL

El IDEAM sugiere a la comunidad en general seguir atentos ante la posibilidad de ocurrencia de incendios de la cobertura vegetal en varios sectores de las regiones Caribe, Andina y Orinoquia.

- A la comunidad en general, a los turistas y caminantes apagar debidamente las fogatas y no dejar residuos tipo vidrio que sirvan como elementos concentradores de la radiación solar e igualmente reportar a las autoridades en caso de ocurrencia de incendios o señal de incendio en área naturales.
- A los sistemas regionales y locales de bomberos disponer de los elementos necesarios para la lucha anti-incendios
- A ganaderos y agricultores, tomar las medidas necesarias al hacer uso del fuego durante las labores agrícolas.
- A los Consejos Regionales y Municipales de la Gestión del Riesgo de Desastres, las autoridades ambientales regionales y locales, mantener activos los planes de prevención y atención de incendios con el fin de evitar la ocurrencia y propagación de los mismos especialmente en áreas de reserva forestal y del Sistema Nacional de Parques Nacionales Naturales, ubicados en los sectores mencionados.

DESLIZAMIENTOS DE TIERRA

Teniendo en cuenta las alertas vigentes por amenaza de deslizamientos de tierra en áreas inestables y de alta pendiente en las regiones Andina, Orinoquia, Amazónica y Pacífica, se recomienda a los Consejos Regionales y Municipales de la Gestión del Riesgo de Desastres, CAR`S, las autoridades ambientales regionales y locales, mantener activos los planes de prevención y atención de desastres; por lo anterior es pertinente estar atentos a los comunicados que se emitan por parte de la Oficina del Servicio de Pronósticos y Alertas del IDEAM.



PROBABILIDAD DE LA OCURRENCIA DEL FENÓMENO “LA NIÑA”

El IDEAM informa sobre la persistencia de una condición de ligero enfriamiento en el centro del Océano Pacífico tropical, y aunque se presenta un fortalecimiento de los vientos del este en superficie sobre la zona central, aún la atmósfera no presenta un total acoplamiento para que se evidencie una condición inmediata de un evento La Niña. De acuerdo con el Índice Oceánico El Niño (ONI), indicador más utilizado a nivel mundial para determinar el inicio, duración e intensidad de un fenómeno Niño o Niña, se presentan en este momento tres meses bajo el umbral de un evento Niña; teniendo en cuenta que por definición, debe persistir un ONI durante 5 meses, con anomalías de temperatura superficial del mar con valores menores o iguales a -0.5, faltarían aún dos meses para conocer dichos valores y por consiguiente para saber de su consideración. Los análisis de los centros internacionales especializados de monitoreo y predicción climática a través de algunos de los modelos, recientemente indican una probabilidad del 40% de un posible desarrollo de un evento “La Niña” de intensidad débil durante el próximo bimestre.

En caso de persistir las condiciones de descenso de la temperatura en el océano Pacífico tropical y un acoplamiento con la atmósfera, se percibiría mayor nubosidad en los siguientes 3 meses dado que por las características débiles de la posible Niña, no tendría una influencia determinante en las condiciones de lluvia; históricamente ante la ocurrencia de un fenómeno de La Niña débil las lluvias tienden a presentarse muy cercanas a los registros normales del país para la época del año en que las condiciones están presentes.

Se recomienda a los Consejos Regionales y Municipales de la Gestión del Riesgo de Desastres, CAR'S, a las autoridades ambientales regionales y locales, mantener activos los planes de contingencia frente a la evolución de las condiciones hidrometeorológicas en el país, dadas en los diferentes boletines e informes que desde el Instituto se emiten.

- Se sugiere estar atento a los boletines emitidos por el IDEAM en el vínculo: <http://www.pronosticosyalertas.gov.co/web/pronosticos-y-alertas/pronosticos-alertas/fenomenos-el-nino-y-la-nina> y <http://www.aclimatecolombia.org/boletin-agroclimatico/>

TEMPORADA DE FRENTE FRÍOS

Desde diciembre hasta el mes de febrero se espera mayor frecuencia y aproximación de sistemas frontales que pueden incidir en el incremento de lluvias en el norte del país, especialmente sobre área marítima. Por lo anterior se recomienda a la comunidad en general estar atentos a los comunicados emitidos por la Oficina del Servicio de Pronósticos y Alertas del IDEAM.



BUENAS PRÁCTICAS AGRICOLAS

Se recomienda en las fincas hacer un buen manejo final de los residuos para evitar la contaminación de los ojos de agua, ríos, quebradas, lagos y lagunas.

Considerar la probabilidad de vendavales o vientos fuertes que puedan afectar los cultivos para esto se les recomienda sembrar cercas vivas o cortinas rompevientos.

A los agricultores activar planes de contingencia para el monitoreo en la humedad del suelo y de la aparición de plagas y enfermedades de cultivos que son susceptibles a periodos húmedos. Prefiera el control natural y cultural en el manejo.

Si destina terrenos inundables para cultivos, tenga presente que pueda cosechar y recoger los productos antes de la próxima temporada de inundación.

Realizar canales de drenaje en zonas susceptibles a inundaciones.

Aprovechar la temporada de lluvias para reforestar las áreas ribereñas, zonas deforestadas y zonas de ladera susceptibles a deslizamientos de tierra.

A los ganaderos prestar especial atención a los animales que tengan contacto con aguas negras o retenidas por la temporada lluviosa y evitar que se acerquen a los ríos ante una inminente creciente súbita.

Limpie acequias y colectores, asegúrese del buen estado y limpieza de las tuberías de drenaje.

Utilice labranza mínima cuando el suelo no está compactado o labranza con cincel para evitar voltear el suelo.

Las altas temperaturas diurnas conllevan a mayor evaporación, que sumadas a un bajo contenido de humedad en el suelo pueden afectar los cultivos por lo que se recomienda buscar sistemas alternativos de abastecimiento de agua y de riego en zonas donde se hayan presentado pocas lluvias.

Se sugiere estar atento a los boletines emitidos por el IDEAM

Boletín

Fenómenos el Niño y la Niña



Boletín

Agroclimático
Nacional

°C: grados Celsius

m: metros

mm: milímetros

msnm: metros sobre nivel del mar

Km/h: kilómetros por hora

HLC: hora local colombiana

GOES: Geostationary Operational Environmental Satellites (Satélite Geoestacionario Operacional Ambiental).

GOES-13 es el designado GOES-Este, localizado en 75° W sobre el ecuador geográfico.

PNN: Parque Nacional Natural

SFF: Santuario de Fauna y Flora



ALERTA ROJA. PARA TOMAR ACCIÓN Advierte a los sistemas de prevención y atención de desastres sobre la amenaza que puede ocasionar un fenómeno con efectos adversos sobre la población, el cual requiere la atención inmediata por parte de la población y de los cuerpos de atención y socorro. Se emite una alerta sólo cuando la identificación de un evento extraordinario indique la probabilidad de amenaza inminente y cuando la gravedad del fenómeno implique la movilización de personas y equipos, interrumpiendo el normal desarrollo de sus actividades cotidianas.



ALERTA NARANJA. PARA PREPARARSE Indica la presencia de un fenómeno. No implica amenaza inmediata y como tanto es catalogado como un mensaje para informarse y prepararse. El aviso implica vigilancia continua ya que las condiciones son propicias para el desarrollo de un fenómeno, sin que se requiera permanecer alerta.



ALERTA AMARILLA. PARA INFORMARSE Es un mensaje oficial por el cual se difunde información. Por lo regular se refiere a eventos observados, reportados o registrados y puede contener algunos elementos de pronóstico a manera de orientación. Por sus características pretéritas y futuras difiere del aviso y de la alerta, y por lo general no está encaminado a alertar sino a informar.

CONDICIONES NORMALES Indica que no existe ninguna clase de alerta para la región o zona mencionada.

OMAR FRANCO TORRES, Director General
CHRISTIAN EUSCÁTEGUI COLLAZOS, Jefe Oficina del Servicio de Pronósticos y Alertas

Elaboró:
Claudia TORRES PINEDA
Meteorólogo - Oficina de Pronóstico y Alertas

Diseño y diagramación:
GRUPO DE COMUNICACIONES

Colaboradores:
Grupo de Datos (Of. Del Servicio de Pronóstico y Alertas)
Grupo de Climatología y Agrometeorología (Subdirección de Meteorología)
Grupo de Modelamiento (Subdirección. De Meteorología)

<http://www.ideam.gov.co>

Correos electrónicos: servicio@ideam.gov.co, alertas@ideam.gov.co

Calle 25 d # 96b - 70, piso 3. Bogotá, D.C.

Teléfono: 3075625 ext. 1334-1336.

Síganos en

