

BOLETÍN SEMANAL PARA EL SECTOR AGRÍCOLA

N°44

Octubre 30 de 2017

1. RESUMEN EN LA SEMANA ANTERIOR

Precipitaciones

Las precipitaciones más abundantes durante la semana anterior, se registraron entre los días viernes y sábado con 7.169 mm y 13.077 mm de lluvia total correspondientemente, y abarcando amplios sectores del territorio nacional con excepción de sectores de las regiones Caribe, Orinoquia y Amazonia. Precipitaciones entre 60 mm y 100 mm se reportaron en los departamentos de Atlántico, Bolívar, Boyacá, Cundinamarca, Huila, Magdalena, Meta, Norte de

Santander, Tolima y Vichada. Lluvias superiores a 100 mm, tuvieron lugar en sectores de Antioquia, Cesar, Casanare y La Guajira.

En contraste, el día con menor volumen de lluvias registrado fue el lunes con 3.100 mm. Amplios sectores de la región Andina, centro y oriente de la Orinoquia y Amazonia y áreas puntuales del Caribe, fueron las zonas con mayor ausencia de precipitaciones.

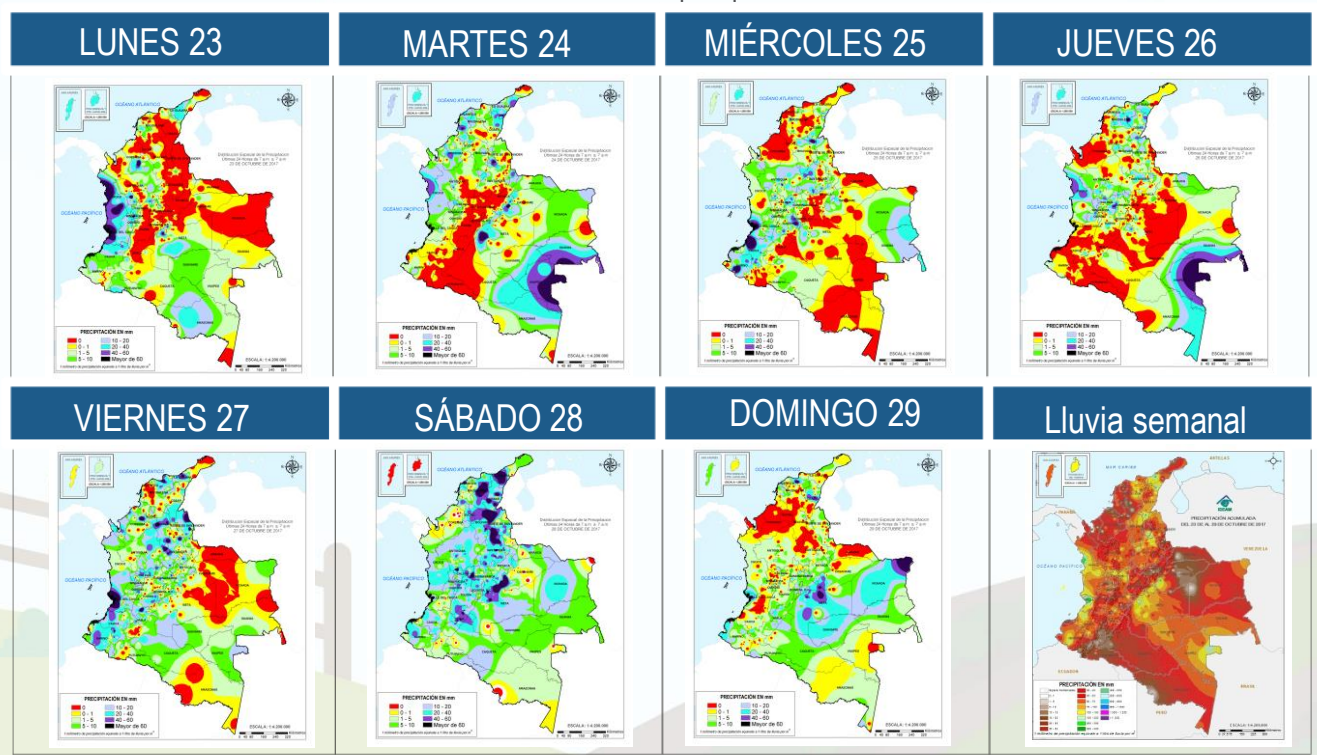


Figura 1. Precipitación diaria acumulada desde el lunes 23 al domingo 29 de octubre de 2017. Fuente: Grupo de datos - IDEAM



Temperaturas



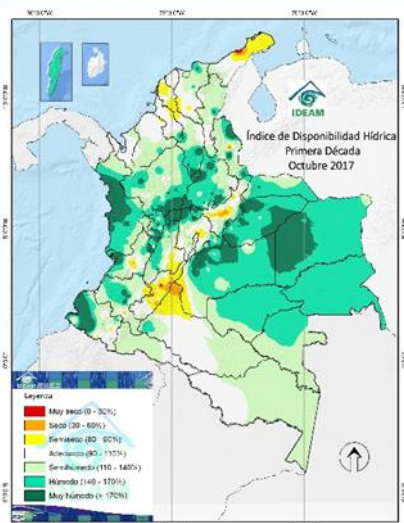
Las temperaturas máximas descendieron con respecto al período inmediatamente anterior, alcanzando un máximo de 37.4°C en el municipio de Villavieja (Huila). Otros municipios con reporte de temperaturas máximas superiores a 36°C, son Manaure y Uribia (La Guajira), Bosconia y Agustín Codazzi (Cesar) y Neiva (Huila).

Los registros más bajos en temperaturas mínimas se registraron en: Cauca: San Sebastián con 2.2 °C, Boyacá: Sogamoso (2.6 °C), Paipa (3.4 °C) , Duitama (3.6°C) y Chita (4.2 °C) y en Nariño: 3.4 °C en Ipiales.

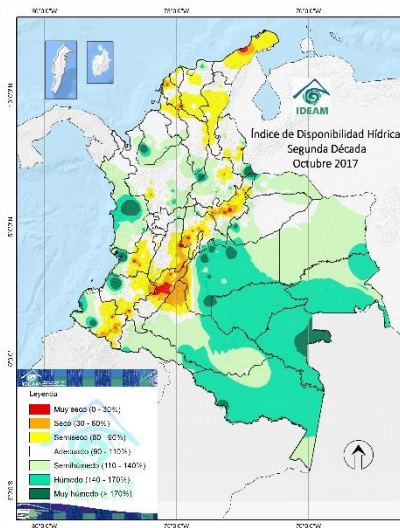
1.1 Disponibilidad Hídrica

El contenido de humedad en el suelo aumentó durante la última semana, particularmente en amplios sectores de la región Andina, Caribe, Pacífica y áreas adyacentes a los piedemontes de Caquetá y Meta. Se presentaron descensos de humedad durante la primera mitad de la semana, especialmente en los departamentos que se ubican sobre el valle del río Magdalena y áreas puntuales de la Orinoquia oriental, sin embargo las precipitaciones durante el fin de semana, revirtieron las condiciones de humedad de los suelos, a condiciones similares a las iniciales.

Teniendo en cuenta el pronóstico de lluvias para esta semana, se prevé un incremento progresivo en los contenidos de humedad de los suelos, de forma significativa al sur de la región Caribe, en el Pacífico colombiano y en el norte y centro de la región Andina. Finalizando la semana, se prevé en las demás regiones se observe un incremento paulatino en las condiciones de humedad de los suelos del resto del territorio nacional.



Primera década de octubre



Segunda década de octubre

Figura 2. Disponibilidad hídrica de la segunda y terceradécada de octubre de 2017.

Clic aquí para mayor información sobre los Mapas decadales de disponibilidad hídrica





2.

PRONÓSTICO SEMANAL DEL 30 DE OCTUBRE AL 5 DE NOVIEMBRE DE 2017

QUE SE ESPERA?

Los vientos en altura estarían influenciados a inicios y mediados de semana por un sistema anticiclónico ubicado al norte del mar Caribe, predominando el flujo del Este. Algunas zonas muy localizadas del norte de la región Caribe y de la Orinoquia presentarían moderados procesos divergentes. Posterior a este período, se tendría predominio de vientos del noreste en la Orinoquia especialmente, el resto del área con vientos del este. Finalizando la semana, se tendría flujo del sureste y este, prevaleciendo zonas de alta divergencia en el Pacífico, noroccidente de la región Andina y sur de la región Caribe. Los vientos en niveles medios predominarán del este y noreste, especialmente en la Amazonia y Orinoquia. Mientras en niveles bajos prevalecería flujo del norte. La Zona de Confluencia Intertropical se proyecta alrededor de los 9 grados de latitud norte, no obstante ésta podría perder intensidad sobre en territorio nacional por efectos de lo que a la fecha se configura como una zona de baja presión ubicada a los 10.51 de latitud norte y 95 grados de longitud oeste, en el océano Pacífico Tropical.

La semana se proyecta con altos contenidos de humedad, lluvias en amplios sectores del territorio nacional especialmente entre la noche del lunes y mediados de la jornada del martes, y nuevamente con mayor intensidad a partir del día viernes.

En San Andrés y Providencia se prevé cielo parcialmente cubierto con probabilidad de lloviznas a mitad de semana, sin embargo sería de carácter ligero.

Lluvias moderadas a fuertes se prevén el suroccidente de la región Caribe y en amplios sectores de Antioquia, Caldas y Risaralda. En el resto de la región Andina las precipitaciones tendrían lugar al inicio de la semana con cielo mayormente cubierto, y hacia el fin de semana con lluvias un poco más intensas y persistentes.

En la región Pacífica las precipitaciones de mayor intensidad se advierten en el departamento de Chocó y litorales de Valle y Cauca.

En la Orinoquia colombiana se prevén lluvias entre ligeras y moderadas, a mediados y finales del período, especialmente en el piedemonte de Casanare y al oriente de Vichada.

Se prevé cielo parcialmente cubierto con tendencia al aumento desde mediados de la semana, con probabilidad de precipitaciones ligeras a moderadas especialmente en el centro y oriente de la región. En inmediaciones del piedemonte las lluvias tendrían mayor probabilidad a mediados del período, especialmente en el piedemonte de Caquetá.

Consulte todos los días el pronóstico del tiempo y las alertas hidrometeorológicas vigentes del **IDEAM**, en un formato de calidad. Alrededor de las 7:30 a. m. está a disposición del público en www.ideam.gov.co.

Se puede ver también en dispositivos móviles **AQUÍ**



3. ÍNDICE

PRONÓSTICO PARA EL SECTOR AGRÍCOLA POR REGIONES

Haz [clic sobre la región](#) que desees consultar

3.1 **Región Andina**

- 3.1.1 [Zona 4](#): Antioquia y Eje Cafetero (café, papa, plátano, hortalizas)
- 3.1 [Zona 5](#): Norte de Santander (pastos, plantaciones forestales, arroz, palma de aceite, café)
- 3.1.3 [Zona 6](#): Magdalena Medio (palma africana y pastos)
- 3.1.4 [Zona 8](#): Altiplano Cundiboyacense (flores, papa, maíz y hortalizas) y Santander (caña panelera, cacao, tabaco, café)
- 3.1.5 [Zona 9](#): Huila y Tolima (Algodón, arroz, pastos)
- 3.1.6 [Zona 10](#): Andina centro y sur-Occidental (Valle: Caña de azúcar, café)
- 3.1.7 [Zona 11](#): Nariño y Cauca (caña de azúcar, café, papa, maíz)

3.2 **Región Caribe**

- 3.1.8 [Zona 1](#) – La Guajira – Cesar- Magdalena (banano, pastos, plantaciones forestales, arroz, palma de aceite)
- 3.1.9 [Zona 2](#) – Atlántico-Bolívar-Magdalena (banano, pastos, arroz, maíz tecnificado, yuca)
- 3.1.10 [Zona 3](#) – Córdoba – Urabá Antioqueño (pastos, plantaciones forestales, arroz, palma de aceite, maíz tecnificado, banano)

3.3 **Región Pacífica**

(Palma de aceite, cacao, frutales)

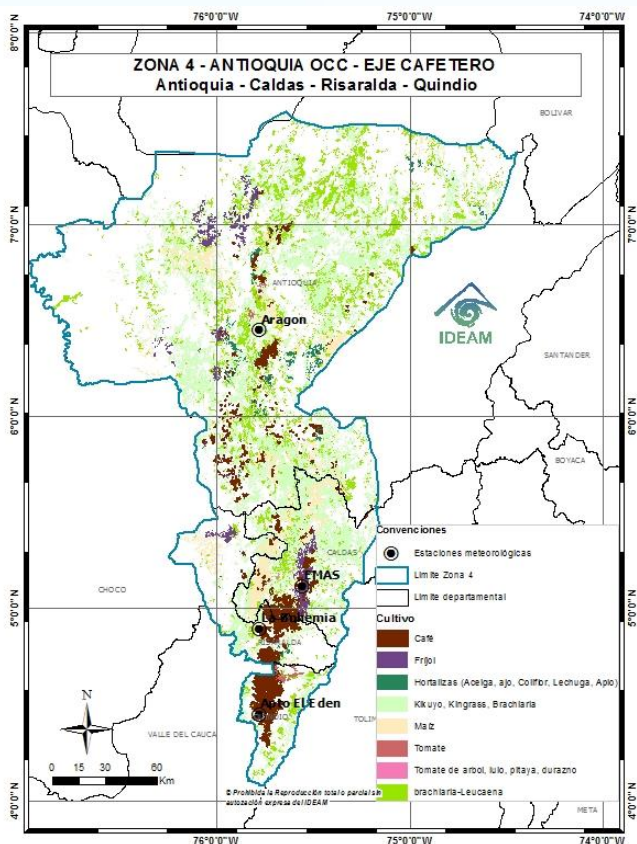
3.4 **Región Orinoquia – Amazonia**

- 3.4.1 [Zona 7](#). Piedemonte y Llanos (soya, arroz seco, palma, maíz tecnificado)
- 3.4.2 [Zona 13](#). Piedemonte Amazónico (Soya, arroz seco, palma, maíz tecnificado)

Con el fin de interpretar los meteogramas se sugiere tener en cuenta lo siguiente: La precipitación mostrada en los meteogramas puede presentar un sesgo con respecto a su volumen, por lo que este producto se utiliza como una estimación aproximada de la ocurrencia e intensidad del evento. En el numeral 4, al final del documento, se informa sobre la interpretación de los meteogramas.

3.1 REGIÓN ANDINA

3.1.1 Zona 4: Antioquia y Eje Cafetero (café, papa, plátano, hortalizas)



Precipitaciones

En la zona de Antioquia, Caldas y Risaralda se advierten lluvias moderadas a fuertes con probabilidad de intensa actividad eléctrica. En el departamento de Quindío, se prevén menores volúmenes de lluvia con predominio de cielo parcial a mayormente cubierto.

Se estima que el contenido de humedad continué en ascenso, predominando valores húmedos.

Meteogramas

Usted podrá consultar los meteogramas para las estaciones de la zona 4 en el siguiente vínculo:

<http://modelos.ideam.gov.co/aplicaciones/meteorologia-agricola/meteogramas/region-andina/>

Irradiación global media

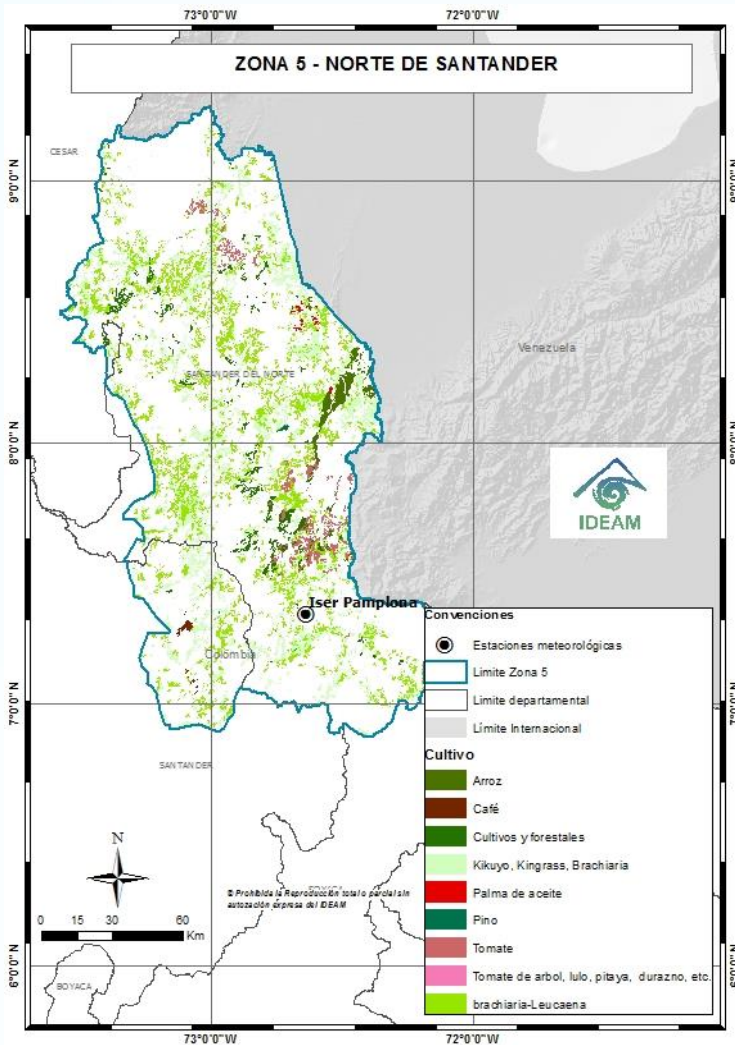


Estacion	Municipio	Departamento	Elevacion (m.s.n.m.)	SEP	OCT	NOV
Aragón	Santa Rosa	Antioquia	530	4788,7	3831,7	3515,8
E.M.A.S.	Manizales	Caldas	2207	4117,1	3720,8	3490,2
Armenia	Armenia	Quindío	1458	4333,9	3893,8	3879,2
Calarcá	Calarcá	Quindío	2248	3299,7	2680,7	2414,8

Irradiación global media en KW/h/m² recibida en una superficie horizontal durante el día



3.1.2. Zona 5: Norte de Santander (pastos, plantaciones forestales, arroz, palma de aceite, café)



Precipitaciones



A inicios y finales de semana se prevén las lluvias moderadas a fuertes, durante el resto del período son previstas lloviznas especialmente en horas de la noche.

Se mantendrán muy altos contenidos de humedad en el sur de la región, mientras en la zona centro y norte es probable se alcancen valores semihúmedos.

Meteogramas

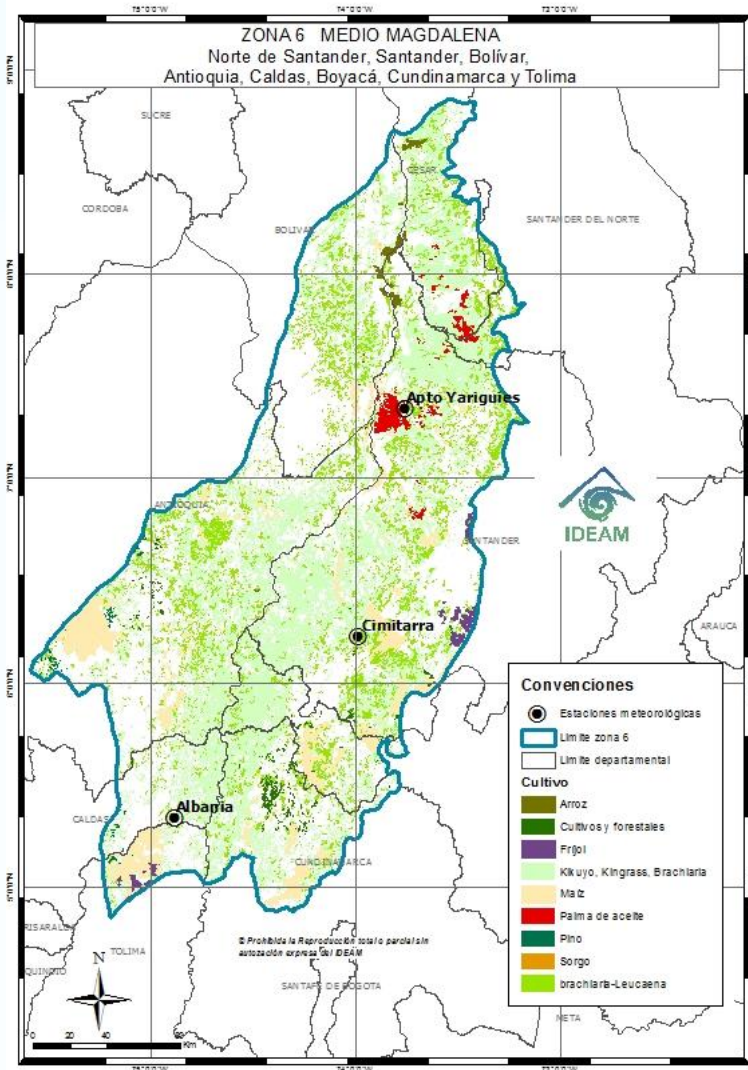


Usted podrá consultar los meteogramas para las estaciones de la zona 5 en el siguiente vínculo:

<http://modelos.ideam.gov.co/aplicaciones/meteorologia-agricola/meteogramas/region-andina/>



3.1.3 Zona 6: Magdalena Medio (palma africana y pastos)



Precipitaciones

Durante la semana se prevén lluvias moderadas a fuertes de ciclo diurno, es decir con mayor intensidad en horas de la noche.

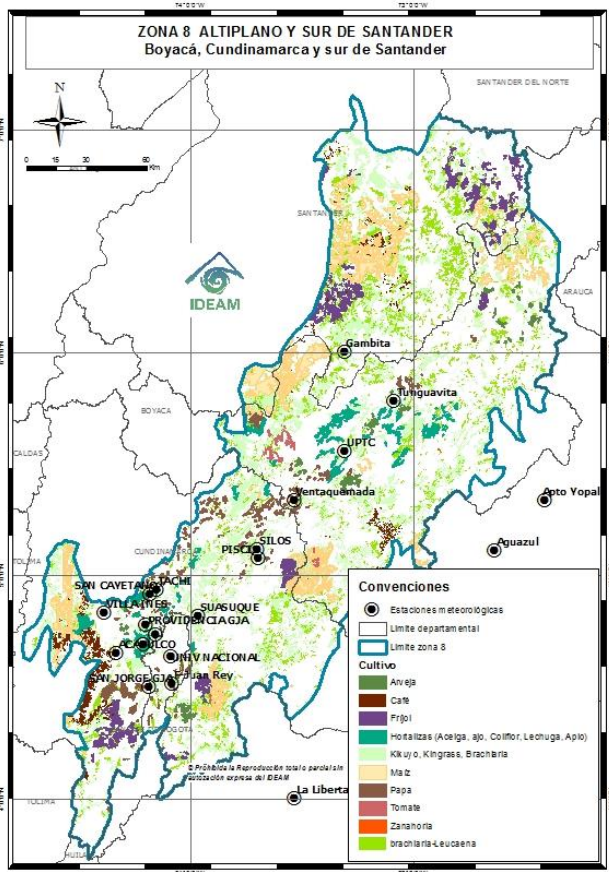
El contenido de humedad del suelo mantendría condiciones semihúmedas y localmente húmedas.

Meteogramas

Usted podrá consultar los meteogramas para las estaciones de la zona 6 en el siguiente vínculo:

<http://modelos.ideam.gov.co/aplicaciones/meteorologia-agricola/meteogramas/region-andina/>

3.1.4 Zona 8: Altiplano Cundiboyacense (flores, papa, maíz y hortalizas) y Santander (caña panelera, cacao, tabaco, café)



Precipitaciones

Tanto en el Altiplano Cundiboyacense como en amplios sectores del centro y oriente del departamento de Santander, se presentarían condiciones de tiempo seco a mediados de semana, el resto del período prevalecerían lluvias intermitentes con cielo parcial a mayormente cubierto.

En la sabana de Bogotá se proyectan condiciones nubosas con probabilidad de lluvias en horas de la noche madrugada al inicio y final del período. Durante el fin de semana es probable se den las lluvias más fuertes.

En Santander los suelos mantendrán rangos a semihúmedos y localmente húmedos, En el altiplano se presentarían condiciones predominantemente semihúmedas.

Meteogramas

Usted podrá consultar los meteogramas para las estaciones de la zona 8 en el siguiente vínculo:

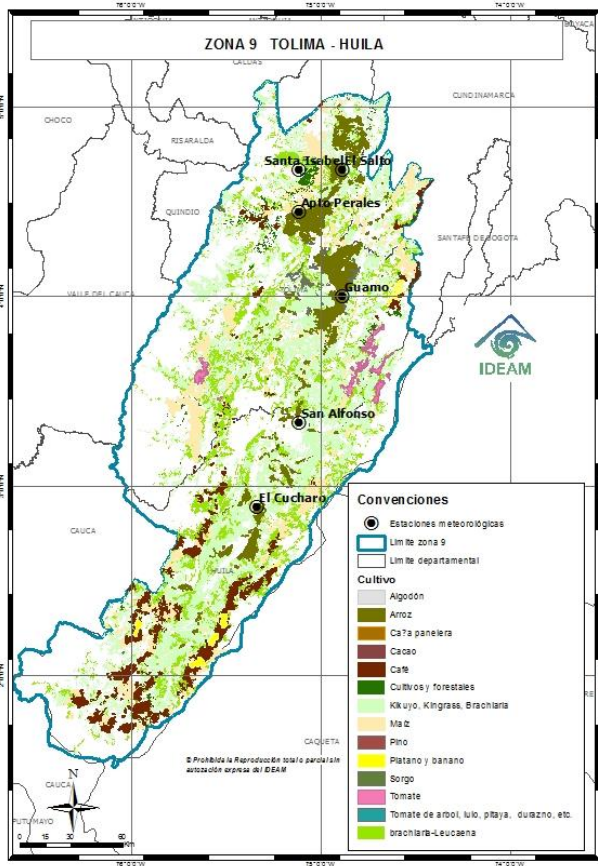
<http://modelos.ideam.gov.co/aplicaciones/meteorologia-agricola/meteogramas/region-andina/>

Irradiación global media



Estacion	Municipio	Departamento	Elevacion (m.s.n.m.)	SEP	OCT	NOV
Tunguavita	Paipa	Boyacá	2470	4460,4	4604,8	4848,9
UPTC	Tunja	Boyacá	2690	4926,2	4625,1	4350,7
Tibaitata	Mosquera	Cundinamarca	2543	4025,9	4079,8	3960,4
El Triangulo	Lenguazaque	Cundinamarca	2879	4121,6	3654,2	3778,3
Apto. Palonegro	Lebrija	Santander	1189	4079,5	4062,9	3830,9
El Cucharo	Pinchote	Santander	975	5098,7	5116,8	4975,5

3.1.5 Zona 9: Huila y Tolima (Algodón, arroz, pastos)



Precipitaciones

Iniciando el periodo se prevén algunas lluvias ligeras especialmente al occidente del área. Posteriormente prevalecerían condiciones de tiempo seco alternados con moderados períodos de sol. Hacia el fin de semana se incrementaría notablemente la humedad, con probabilidad de lluvias más fuertes entre sábado y domingo.

Se prevé aumento el contenido de humedad de los suelos ligeramente, por lo que se mantendrían condiciones adecuadas y localmente semihúmedas, especialmente al noroccidente del departamento del Tolima.

Meteogramas

Usted podrá consultar los meteogramas para las estaciones de la zona 9 en el siguiente vínculo: <http://modelos.ideam.gov.co/aplicaciones/meteorologia-agricola/meteogramas/region-andina/>

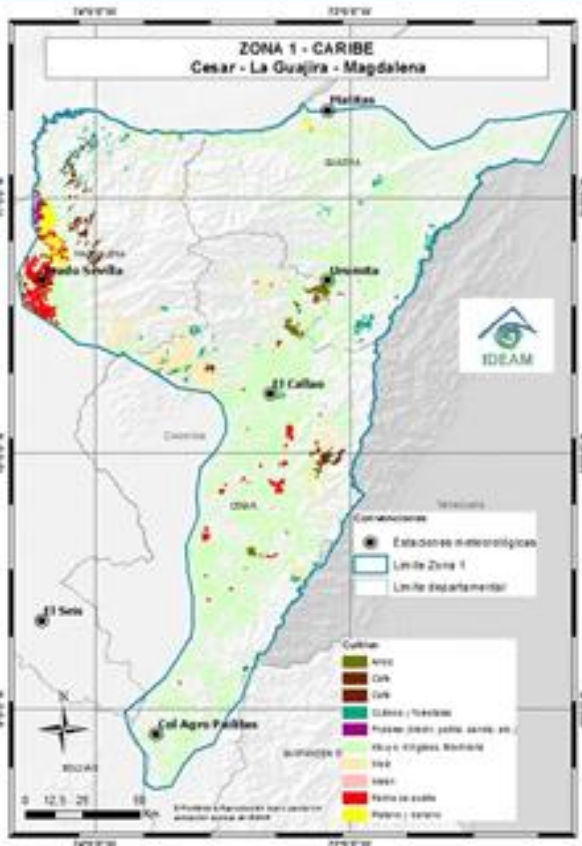
Irradiación global media

Estacion	Municipio	Departamento	Elevacion (m.s.n.m.)	SEP	OCT	NOV
Apto. Benito Salas	Neiva	Huila	439	4785,1	4782,3	4607,8
Guamo	Guamo	Tolima	360	5519,9	5395,2	5006,9
Apto. Perales	Ibagué	Tolima	928	4846,8	4679,7	4404,6
Nataima	Espinal	Tolima	416	5666,1	5246,1	4843,0



3.2 REGIÓN CARIBE

3.2.1 Zona 1: La Guajira – Cesar - Magdalena (banano, pastos, plantaciones forestales, arroz, palma de aceite)



Irradiación global media



Precipitaciones



Prevalecerían condiciones de tiempo seco con aumento de la nubosidad y probabilidad de lluvias ligeras entre sábado y domingo. En el Cesar son probables lluvias moderadas, de carácter nocturno a mediados de semana.

Se mantendrían condiciones de humedad del suelo adecuadas y localmente semisecas.

Meteogramas

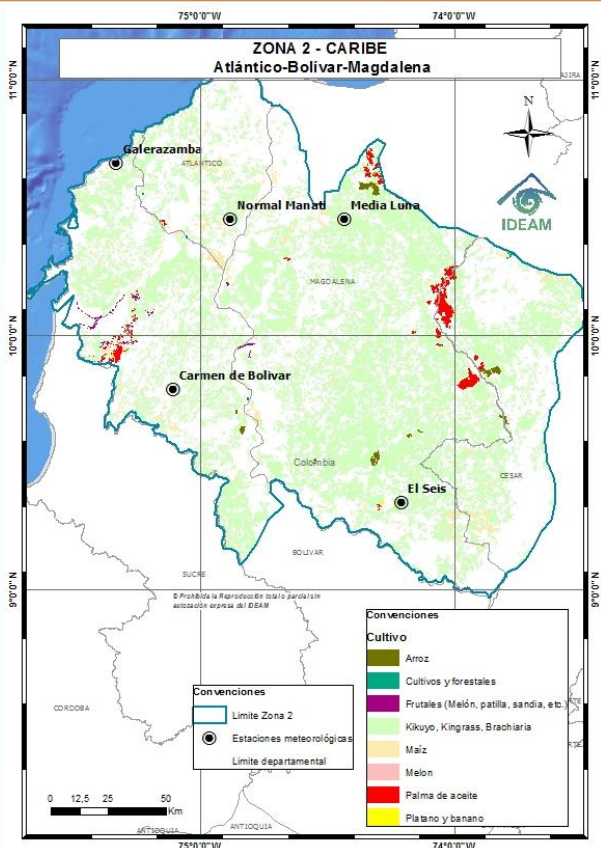


Usted podrá consultar los meteogramas para las estaciones de la zona 1 en el siguiente vínculo:
<http://modelos.ideam.gov.co/aplicaciones/meteorologia-agricola/meteogramas/region-caribe/>

Estacion	Municipio	Departamento	Elevacion (m.s.n.m.)	SEP	OCT	NOV
Pueblo Bello	Pueblo Bello	Cesar	1124	5420,1	5024,0	5094,9
Fedearroz (esta)	Valledupar	Cesar	184	4996,8	4865,5	4950,3
La Mina	Hatonuevo	La Guajira	80	5077,0	5035,9	4756,2
Nazareth	Uribia	La Guajira	85	5501,6	4601,5	4118,1



3.2.2 Zona 2: Atlántico-Bolívar-Magdalena (banano, pastos, arroz, maíz tecnificado, yuca)



Precipitaciones

Al inicio y final del período se presentarían las mayores probabilidades de precipitación con cielo mayormente cubierto. A mediados de la semana son previstas condiciones de tiempo seco, con moderados intervalos de sol.

El contenido de humedad en el suelo mantendría rangos adecuados y semisecos.

Meteogramas

Usted podrá consultar los meteogramas para las estaciones de la zona 2 en el siguiente vínculo: <http://modelos.ideam.gov.co/aplicaciones/meteorologia-agricola/meteogramas/region-caribe/>

Irradiación global media

Estacion	Municipio	Departamento	Elevacion (m.s.n.m.)	SEP	OCT	NOV
Apto. Ernesto Cortissoz	Soledad	Atlántico	31	5064,6	4511,5	4804,3
Carmen de Bolívar	Carmen de Bolíva	Bolívar	190	4999,6	4560,2	4615,9
La Gran Vía	Aracataca	Magdalena	30	4762,8	4547,3	4605,8
Prado Sevilla	Zona Bananera	Magdalena	18	5037,5	5194,5	5026,5

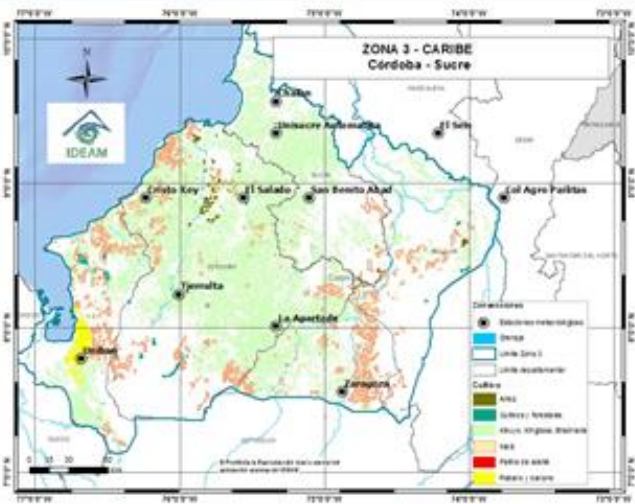


3.2.4. Zona 3: Córdoba – Urabá Antioqueño (pastos, plantaciones forestales, arroz, palma de aceite, maíz tecnificado, banano)

Precipitaciones

Durante todo el periodo se advierten condiciones nubosas con probabilidad de lluvias de moderadas a fuertes con actividad eléctrica. Las más fuertes son previstas en sectores de La Mojana cordobesa.

El contenido de humedad en el suelo alcanzaría estados húmedos y localmente húmedos



Meteogramas

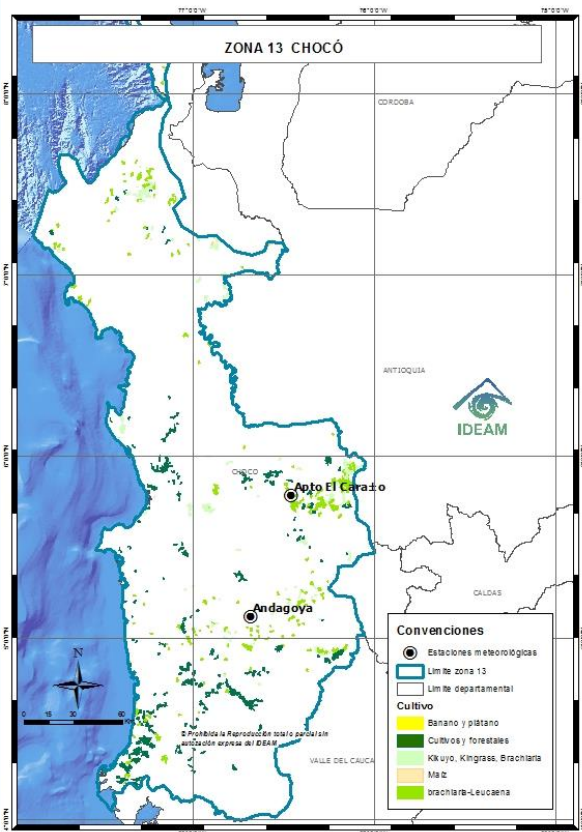
Usted podrá consultar los meteogramas para las estaciones de la zona 3 en el siguiente vínculo: <http://modelos.ideam.gov.co/aplicaciones/meteorologia-agricola/meteogramas/region-caribe/>

Irradiación global media

Estacion	Municipio	Departamento	Elevacion (m.s.n.m.)	SEP	OCT	NOV
Monteria	Monteria	Córdoba	17	4292,2	3923,6	4018,9
Unisucre	Sincelejo	Sucre	221	4233,7	3929,5	3733,4
San Marcos	San Marcos	Sucre	27	4945,7	4661,8	4427,8

3.3 REGIÓN PACÍFICA

(Palma de aceite, cacao, frutales)



Precipitaciones

Condiciones nubosas con precipitaciones a lo largo de la semana. Se prevé que las lluvias más fuertes tengan lugar en sectores del sur del departamento del Chocó, durante el fin de semana con una alta probabilidad de actividad eléctrica en momentos de lluvia intensa.

El índice de disponibilidad hídrica mantendrá valores húmedos y localmente muy húmedos.

Meteogramas

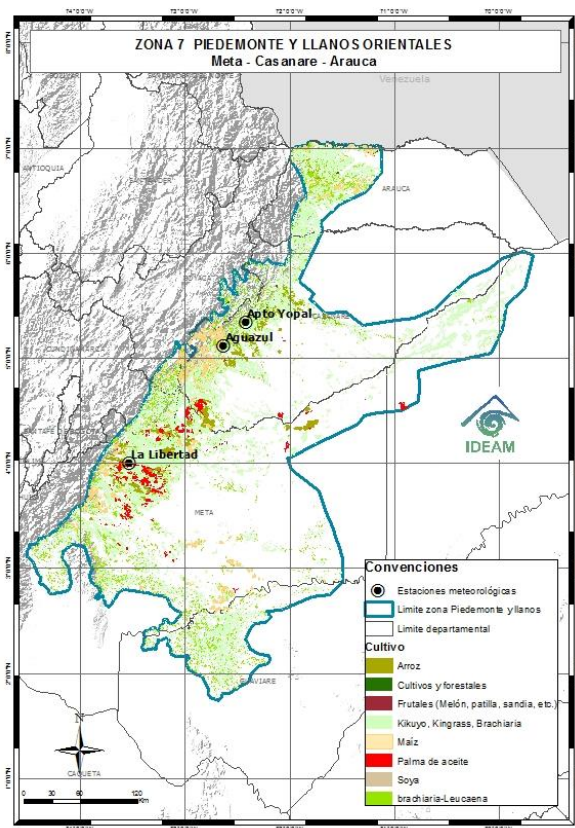
Usted podrá consultar los meteogramas para las estaciones de la región en el siguiente vínculo: <http://modelos.ideam.gov.co/aplicaciones/meteorologia-agricola/meteogramas/region-pacifica/>

Irradiación global media

Estacion	Municipio	Departamento	Elevacion (m.s.n.m.)	SEP	OCT	NOV
Aeropuerto El Carraño	Quibdó	Choco	53	3532,7	3431,3	3212,9

3.4 REGIÓN ORINOQUÍA - AMAZONAS

3.4.1 Zona 7: Piedemonte y Llanos (soya, arroz seco, palma, maíz tecnificado)



Precipitaciones

Se prevén lluvias de carácter ligero a inicios de la semana en sectores de Meta y Vichada. Posteriormente se incrementaría la nubosidad en amplios sectores de la región con probabilidad de lluvias en Casanare, oriente de Arauca y Vichada.

Los suelos mantendrían condiciones húmedas durante el período.

Meteogramas

Usted podrá consultar los meteogramas para las estaciones de la zona 7 en el siguiente vínculo: <http://modelos.ideam.gov.co/aplicaciones/meteorologia-agricola/meteogramas/region-orinoquia/>

Irradiación global media

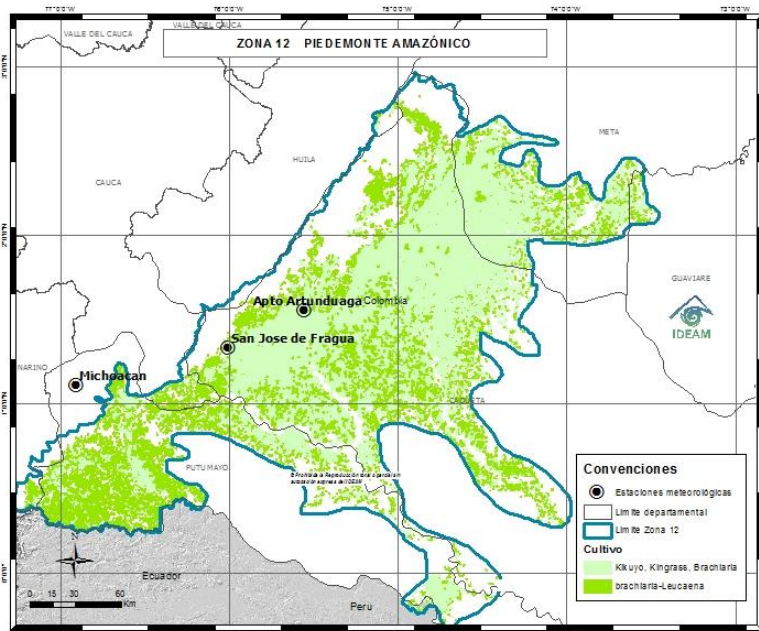


Estacion	Municipio	Departamento	Elevacion (m.s.n.m.)	SEP	OCT	NOV
Apto. Santiago Perez	Arauca	Arauca	128	4895,9	4702,5	4786,5
Aguazul	Aguazul	Casanare	1022	5011,0	4692,0	5090,4
La Holanda	Granada	Meta	360	4760,1	4771,0	4737,2
ICA Villavicencio	Villavicencio	Meta	444	5156,4	5035,6	4784,0
La Libertad	Villavicencio	Meta	336	4755,1	4799,6	4851,4

Irradiación global media en KW/h/m² recibida en una superficie horizontal durante el día



3.4.2 Zona 13: Piedemonte Amazónico (Soya, arroz seco, palma, maíz tecnificado)



Precipitaciones

Se prevén precipitaciones desde mediados de la semana, iniciando ligeras y hacia el fin de semana probablemente más intensas en el oriente y centro de la región. En áreas de piedemonte las precipitaciones más fuertes tendrían lugar a mediados de semana.

Se mantendría un IDH entre semihúmedo y húmedo.

Meteogramas

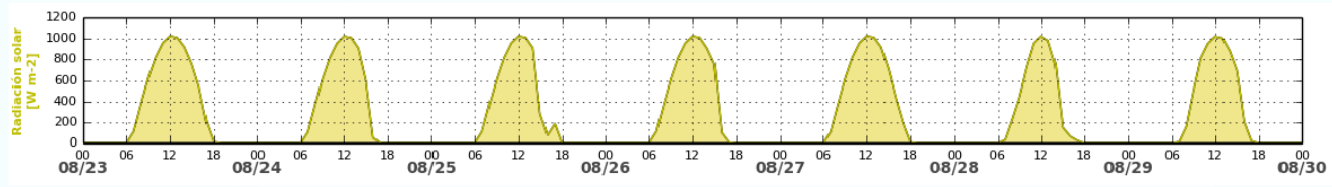
Usted podrá consultar los meteogramas para las estaciones de la zona 13 en el siguiente vínculo:
<http://modelos.ideam.gov.co/aplicaciones/meteorologia-agricola/meteogramas/region-amazonica/>

Irradiación global media

Estacion	Municipio	Departamento	Elevacion (m.s.n.m.)	SEP	OCT	NOV
Aeropuerto G Artunduaga	Florencia	Caquetá	244	3925,0	3916,8	3856,4
Michoacán	Colon	Putumayo	2100	2878,6	3165,5	3242,6

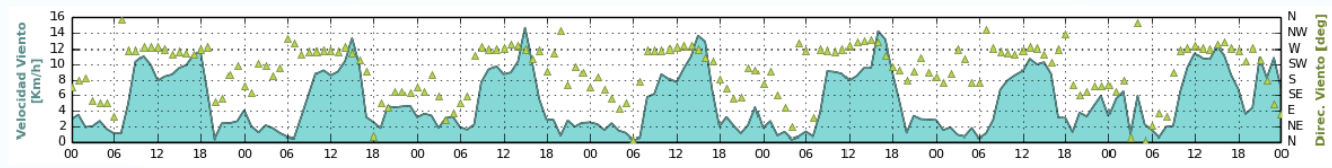


Radiación Solar



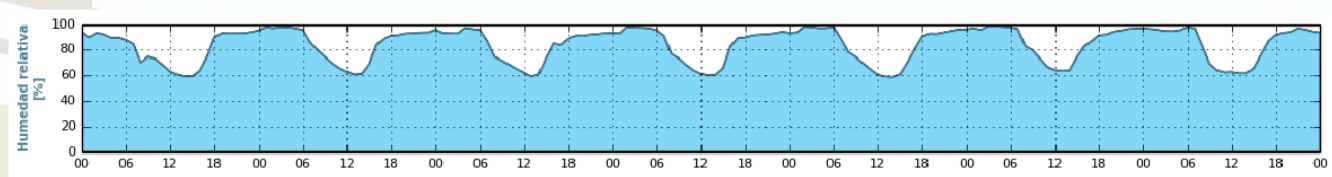
Se indica en Watios/m². Los picos en color amarillo indican el mayor valor de radiación, relacionado con la cantidad que se puede recibir en el día. Nótese que en las noches los valores se hallan en 0 W/ m².

Dirección y velocidad del viento



En el eje Y a la izquierda se indica la velocidad del viento en kilómetros por hora. (1 nudo = 0.514 m/s = 1.852 km/h) En el mismo eje Y pero a la derecha se muestran los valores para la dirección del viento que denotan cuatro puntos cardinales E=Este, N=Norte, S=Sur, W=Oeste. Se deben tener en cuenta la posición de los triángulos a lo largo del eje X para saber la predominancia del viento.

Humedad relativa

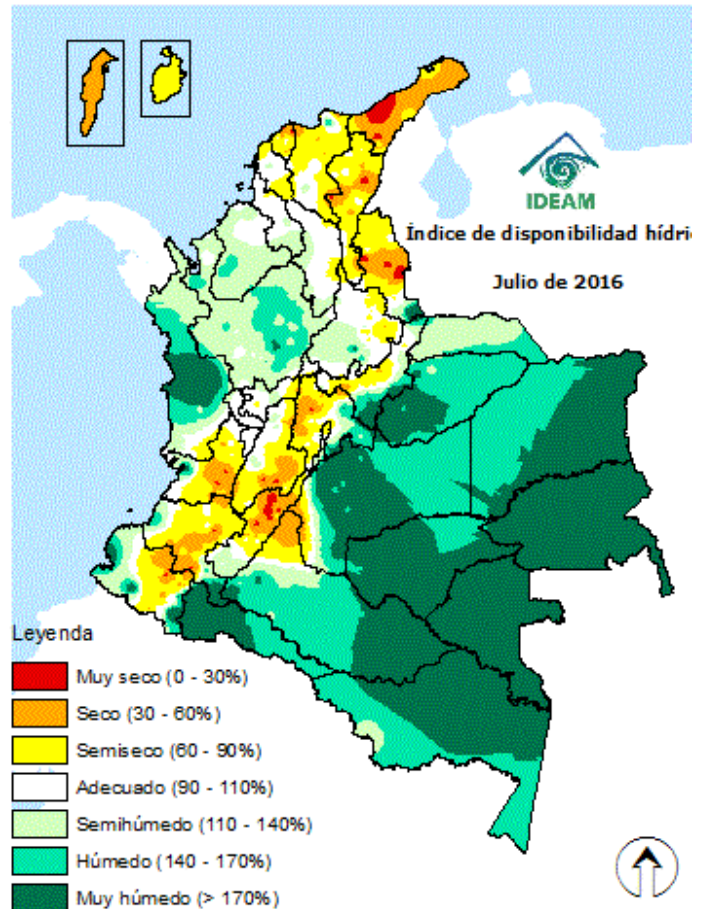


Indicada en % de 1 a 100%



INTERPRETACIÓN DE MAPAS DE INDICE DE DISPONIBILIDAD HÍDRICA - IDH

Este es un indicador agroclimático que permite identificar zonas y/o periodos con excesos o deficiencias de agua. Utiliza parámetros derivados del Balance Hídrico y se fundamenta en la ETP como elemento clave en el análisis relativo de la precipitación, que de acuerdo con la oferta y demanda de agua clasifica las tierras desde las muy secas hasta las muy húmedas. A partir del balance hídrico, se dispone de los parámetros básicos necesarios para una clasificación climática o para un seguimiento de las condiciones de humedad del suelo en una región determinada. El balance hídrico climático que se usa es el de Thornthwaite, Mather, donde la precipitación y la evapotranspiración potencial (calculada por el Método Penman-Monteith) son importantes. Para un mejor ajuste a las condiciones de Colombia, se diseñó un indicador denominado Índice de Disponibilidad Hídrica (IDH), con lo que facilita la interpretación tanto de la relación de deficiencia como de exceso de agua. Actualmente se calcula el IDH decadalmente (cada días 10 días) con base a los datos diarios de precipitación y con el dato de ETP climatológico. Luego se hallan indicadores de deficiencia de agua y de excesos de agua definidos así:





5. IDEAM RECOMIENDA

DESLIZAMIENTOS DE TIERRA

De acuerdo a lo pronosticado por precipitaciones, se mantiene la probabilidad por amenaza de deslizamientos de tierra en áreas inestables y de alta pendiente en sectores localizados en las regiones *Andina*, *Caribe*, *Orinoquia* y *Pacífica*, por tanto, se recomienda a los Consejos Regionales y Municipales de la Gestión del Riesgo de Desastres, CAR`S, a las autoridades ambientales regionales y locales, mantener activos los planes de prevención y atención de desastres; además de estar atentos a los comunicados que se emitan por parte de la Oficina del Servicio de Pronósticos y Alertas del IDEAM.

OCURRENCIA DE INCENDIOS DE LA COBERTURA VEGETAL

Para esta semana se prevé probabilidad de ocurrencia de incendios de la cobertura vegetal en zonas muy puntuales de las regiones Caribe y Andina. Por lo anterior, el IDEAM sugiere seguir las siguientes recomendaciones:

- A los Consejos Regionales y Municipales de la Gestión del Riesgo de Desastres, las autoridades ambientales regionales y locales, mantener activos los planes de prevención y atención de incendios con el fin de evitar la ocurrencia y propagación de los mismos especialmente en áreas de reserva forestal y del Sistema Nacional de Parques Nacionales Naturales, ubicados en los sectores mencionados.

TRÁNSITO DE ONDAS Y CICLONES TROPICALES EN EL OCEANO ATLÁNTICO

Hasta el mes de noviembre se prevé el tránsito continuo de ondas tropicales por el territorio colombiano así como el desarrollo de ciclones tropicales sobre los océanos Pacífico y Atlántico. Las ondas tropicales son perturbaciones o vaguadas activas convectivamente que cruzan el Atlántico sobre la corriente de los vientos alisios en la baja troposfera y pueden acentuar las precipitaciones en el norte y centro de Colombia, y , los ciclones tropicales son sistemas nubosos de baja presión que pueden alcanzar la categoría de huracán en algún momento, ocasionando vientos fuertes y lluvias torrenciales. Por lo anterior se sugiere estar atentos a los comunicados que se emitan por parte de la Oficina del Servicio de Pronósticos y Alertas del IDEAM.



CONDICIONES EN EL OCÉANO PACÍFICO TROPICAL

De acuerdo al análisis de los centros internacionales, las condiciones de gran escala de interacción océano-atmósfera a lo largo de la cuenca del Océano Pacífico Tropical, son normales; sin embargo, es importante indicar que al momento se presenta un enfriamiento de las aguas frente a la costa sudamericana sin que aún la atmósfera a la fecha haya reaccionado a dicha condición, presentando su circulación muy cercana a una condición ENSO-Neutral.

Climatológicamente, los meses de octubre y noviembre hacen parte de la segunda temporada de lluvias en gran parte del país, la cual sigue influenciada por el tránsito de ondas tropicales del este, la actividad ciclónica del océano Atlántico y mar Caribe, la migración de la Zona de Confluencia Intertropical (ZCIT) del norte hacia el centro del país y la Zona de Convergencia del Atlántico Sur (SACZ). En algunos sectores, especialmente de la región Andina esta temporada es mucho más intensa que la del primer semestre, centrada en abril-mayo. En la región Caribe, se alcanzan los máximos valores de precipitación durante el periodo octubre-noviembre. En la Orinoquia, octubre hace parte de la temporada lluviosa especialmente hacia la zona de piedemonte, aunque los picos de precipitación se presentan en agosto-septiembre. En la Amazonía, octubre hace parte de la transición entre la época de menos lluvias de mitad de año a la de mayores precipitaciones al final del año, esencialmente en su zona centro-oriental.

En términos de predicción climática para el mes de octubre, algunos modelos nacionales y otros presentados por centros internacionales, sugieren excesos de lluvia respecto a los valores normales en los departamentos de Magdalena, Atlántico y Sucre en la región Caribe, centro-sur de Antioquia, Santanderes y Tolima en la Región Andina; norte y centro del Chocó en la región Pacífica y a lo largo de los piedemontes llanero y amazónico de las regiones Orinoquia y Amazonia respectivamente. Se prevé volúmenes deficitarios para el centro-sur de la región Pacífica, noroccidente de la Amazonia y algunos sectores de los departamentos de Vaupés y Amazonas. Para el resto del país, se prevé volúmenes de precipitación muy cercanas a los promedios históricos.

Se recomienda a los Consejos Regionales y Municipales de la Gestión del Riesgo de Desastres, CAR`S, a las autoridades ambientales regionales y locales, mantener activos los planes de contingencia frente a la evolución de las condiciones hidrometeorológicas en el país, dadas en los diferentes boletines e informes que desde el Instituto se emiten.

- Se sugiere estar atento a los boletines emitidos por el IDEAM en el vínculo: <http://www.pronosticosyalertas.gov.co/web/pronosticos-y-alertas/pronosticos-alertas/fenomenos-el-nino-y-la-nina> y <http://www.aclimatecolombia.org/boletin-agroclimatico/>



BUENAS PRÁCTICAS AGRICOLAS

Se recomienda en las fincas hacer un buen manejo final de los residuos para evitar la contaminación de los ojos de agua, ríos, quebradas, lagos y lagunas.

Considerar la probabilidad de vendavales o vientos fuertes que puedan afectar los cultivos para esto se les recomienda sembrar cercas vivas o cortinas rompevientos especialmente en la región Caribe.

A los agricultores activar planes de contingencia para el monitoreo en la humedad del suelo y de la aparición de plagas y enfermedades de cultivos que son susceptibles a periodos húmedos. Prefiera el control natural y cultural en el manejo.

Aprovechar la temporada de lluvias en el norte y centro de la región Andina, zonas de piedemonte y altillanura de la Orinoquia y la región Caribe para reforestar las áreas ribereñas, zonas deforestadas y zonas de ladera susceptibles a deslizamientos de tierra.

A los ganaderos en la región Caribe, prestar especial atención a los animales que tengan contacto con aguas negras o retenidas por la temporada lluviosa y evitar que se acerquen a los ríos ante una inminente creciente súbita.

Limpie acequias y colectores, asegúrese del buen estado y limpieza de las tuberías de drenaje.

Realizar canales de drenaje en zonas susceptibles a inundaciones.

Utilice labranza mínima cuando el suelo no está compactado o labranza con cincel para evitar voltear el suelo.

En el sur de la región Andina las altas temperaturas diurnas conllevan a mayor evaporación, que sumadas a un bajo contenido de humedad en el suelo pueden afectar los cultivos por lo que se recomienda buscar sistemas alternativos de abastecimiento de agua y de riego en zonas donde se hayan presentado pocas lluvias.

Se sugiere estar atento a los boletines emitidos por el IDEAM

Boletín

Fenómenos el Niño y la Niña



Boletín

Agroclimático
Nacional

°C: grados Celsius	m: metros	mm: milímetros
msnm: metros sobre nivel del mar	Km/h: kilómetros por hora	HLC: hora local colombiana
GOES: Geostationary Operational Environmental Satellites (Satélite Geoestacionario Operacional Ambiental).	GOES-13 es el designado GOES-Este, localizado en 75° W sobre el ecuador geográfico.	PNN: Parque Nacional Natural SFF: Santuario de Fauna y Flora



ALERTA ROJA. PARA TOMAR ACCIÓN Advierte a los sistemas de prevención y atención de desastres sobre la amenaza que puede ocasionar un fenómeno con efectos adversos sobre la población, el cual requiere la atención inmediata por parte de la población y de los cuerpos de atención y socorro. Se emite una alerta sólo cuando la identificación de un evento extraordinario indique la probabilidad de amenaza inminente y cuando la gravedad del fenómeno implique la movilización de personas y equipos, interrumpiendo el normal desarrollo de sus actividades cotidianas.



ALERTA NARANJA. PARA PREPARARSE Indica la presencia de un fenómeno. No implica amenaza inmediata y como tanto es catalogado como un mensaje para informarse y prepararse. El aviso implica vigilancia continua ya que las condiciones son propicias para el desarrollo de un fenómeno, sin que se requiera permanecer alerta.



ALERTA AMARILLA. PARA INFORMARSE Es un mensaje oficial por el cual se difunde información. Por lo regular se refiere a eventos observados, reportados o registrados y puede contener algunos elementos de pronóstico a manera de orientación. Por sus características pretéritas y futuras difiere del aviso y de la alerta, y por lo general no está encaminado a alertar sino a informar.

CONDICIONES NORMALES Indica que no existe ninguna clase de alerta para la región o zona mencionada.

OMAR FRANCO TORRES, Director General
CHRISTIAN EUSCÁTEGUI COLLAZOS, Jefe Oficina del Servicio de Pronósticos y Alertas

Elaboró:
Tatiana Rodríguez Tobar
Meteoróloga - Oficina de Pronóstico y Alertas

Diseño y diagramación:
GRUPO DE COMUNICACIONES

Colaboradores:
Grupo de Datos (Of. Del Servicio de Pronóstico y Alertas)
Grupo de Climatología y Agrometeorología (Subdirección de Meteorología)
Grupo de Modelamiento (Subdirección. De Meteorología)

<http://www.ideam.gov.co>
Correos electrónicos: servicio@ideam.gov.co, alertas@ideam.gov.co
Calle 25 d # 96b - 70, piso 3. Bogotá, D.C.
Teléfono: 3075625 ext. 1334-1336.



Síguenos en

