

# BOLETÍN SEMANAL PARA EL SECTOR AGRÍCOLA

N°48

Noviembre 27 de 2017

## 1. RESUMEN EN LA SEMANA ANTERIOR

### Precipitaciones



Las precipitaciones más significativas reportadas en la semana se presentaron en Antioquia, Caldas, Casanare, Cauca, Chocó, Cundinamarca, Guaviare, Huila, Magdalena, Meta, Putumayo, Risaralda, Santander, Tolima y Valle del Cauca con valores entre 100 milímetros y 400 milímetros. Para destacar se registraron altos volúmenes en Santa Marta-Magdalena (400 mm), Lloró-Chocó (337,5mm), Cubarral-Meta (305,0 mm) durante toda la semana.

Los días más lluviosos fueron el lunes 20 y el jueves 23 cuando se presentó un volumen de 5,916 mm y 7,708 mm respectivamente en todo el país, aunque con más lluvias concentradas en el norte de la región Pacífica, sur de la región Caribe, Amazonia y gran parte de la Andina. Los días más secos fueron el martes, sábado y domingo. Las regiones con más bajos volúmenes de lluvias fueron Orinoquia, centro de la Caribe y sur de la Andina.

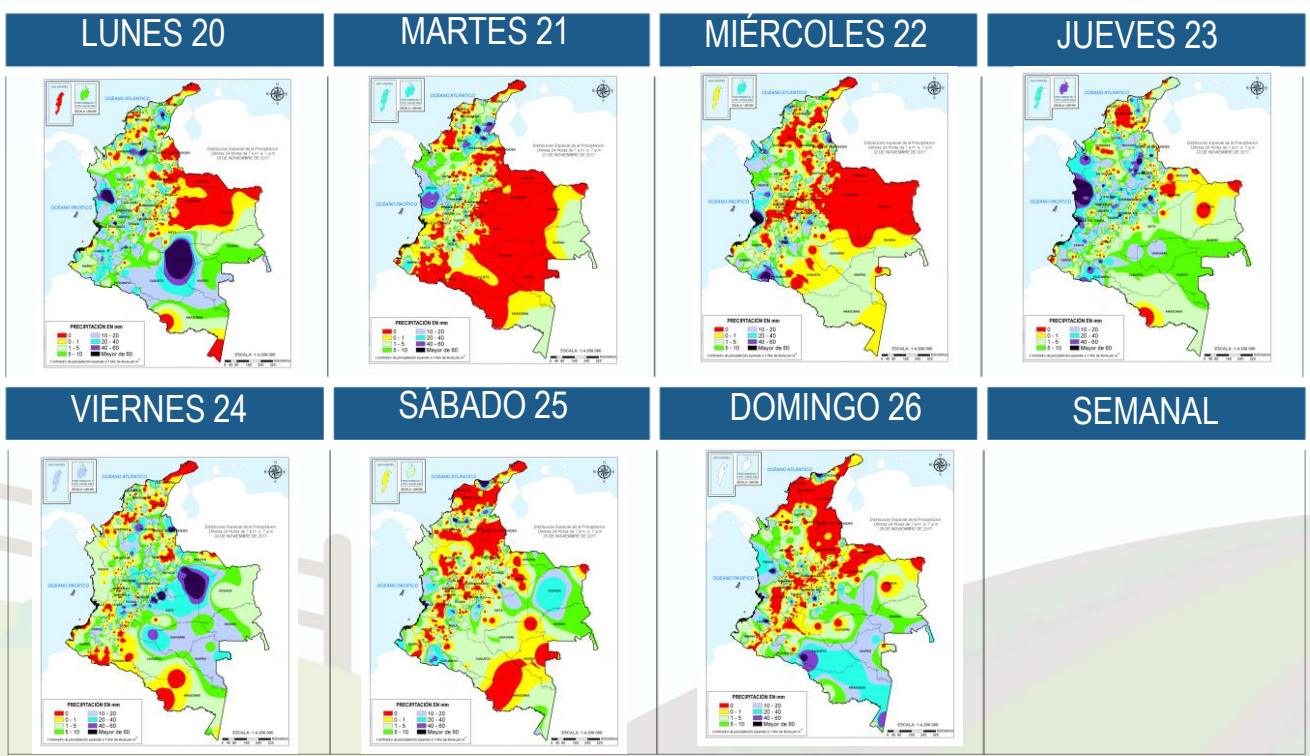


Figura 1. Precipitación diaria acumulada desde el lunes 20 al domingo 26 de noviembre de 2017. Fuente: Grupo de datos - IDEAM



## Temperaturas



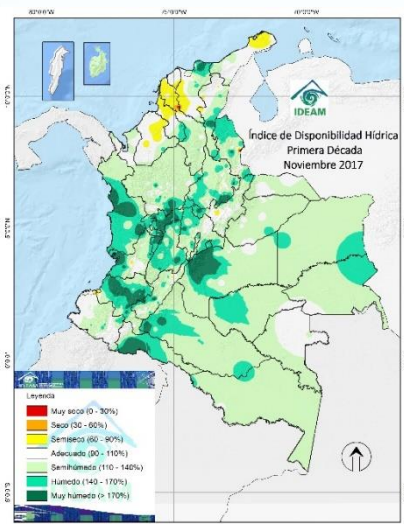
El comportamiento de la temperatura máxima en la semana en el territorio no superó los 37°C en las estaciones de la red de IDEAM, en Colombia. No obstante, se destacan los siguientes valores: 36,4 en Fredonia, Antioquia y 37,0 °C en Bosconia, Cesar.

Los registros más bajos en temperaturas mínimas se registraron en la semana así: Cerinza, Boyacá con 1,8°C y Madrid, Cundinamarca con 3,1 °C.

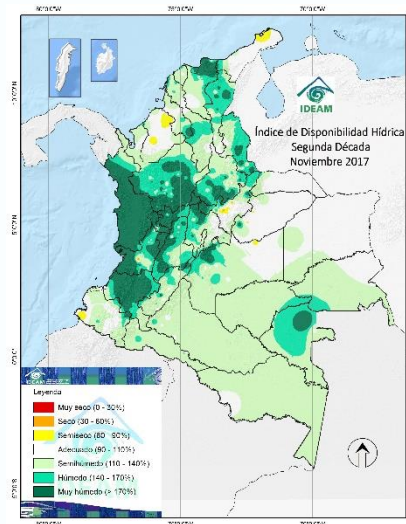
### 1.1 Disponibilidad Hídrica

Comparando el mapa de la primera y segunda década de noviembre se destaca el significativo incremento del contenido de humedad del suelo en las regiones Pacífica, centro y sur de la Andina y oriente y norte de la Caribe. En contraste, en la región de Orinoquia, disminuyeron las precipitaciones que se vieron reflejadas en un descenso de la humedad en el suelo. La Amazonia colombiana mantuvo el IDH sin mayores alteraciones, salvo en la disminución en los rangos en el piedemonte.

Según el pronóstico estimado para esta semana, se prevé que persista el tiempo lluvioso y por lo tanto incremento en el IDH en la región Pacífica, noroccidente y centro de la región Andina y gran parte de la Amazonia. En muy posible que disminuya el contenido de humedad en el suelo en la región Caribe, particularmente para las zonas norte y centro, salvo la sierra Nevada de Santa Marta y las zonas costeras en donde se mantendrían rangos semihúmedos.



Primera década de octubre



Segunda década de noviembre

Figura 2. Disponibilidad hídrica de la primera y segunda década de noviembre de 2017.

**Clic aquí** para mayor información sobre los Mapas decadales de disponibilidad hídrica





2.

## PRONÓSTICO SEMANAL DEL NOVIEMBRE 27 A DICIEMBRE 3 DE 2017

### QUE SE ESPERA?

Se estima que de acuerdo al comportamiento histórico de vientos a 10 km de altura en noviembre, se mantenga un flujo anticiclónico sobre Colombia pero desplazándose constantemente a inicios de semana desde el norte, a mitad de semana desde el sur y finalizando el periodo desde el sureste. Los vientos se mantendrán del noreste y este en niveles bajos y medios (desde 1 km a 5 km), sobre Orinoquia, Amazonia y sobre la región Caribe. En gran parte del mar Caribe colombiano prevalecerán vientos del noreste con velocidades moderadas a inicios y final del periodo.

Se estima que la zona de confluencia intertropical se encuentre en una fase muy activa entre los 6 y 9 grados de latitud norte favoreciendo las precipitaciones moderadas a fuertes sobre Chocó, Valle, Cauca y costas de Urabá y Córdoba.

En San Andrés y Providencia se presentará nubosidad variable con intervalos de lluvias ligeras durante el periodo, las más fuertes comenzando la semana.

En la región Caribe las precipitaciones se localizarán especialmente en zonas del litoral de Urabá, Córdoba, Sucre y Bolívar. Lluvias moderadas a fuertes a inicio y mitad de la semana al sur de la región Caribe, así como en zonas de la sierra Nevada de Santa Marta.

En el norte de la región Andina se advierten intervalos de lluvias moderadas a fuertes durante la semana con disminución de volúmenes al terminar el periodo. Hacia zonas de Valle, Cauca y Nariño, se estiman precipitaciones durante la semana.

En la región Pacífica se prevé persistencia de lluvias a lo largo del periodo las más fuertes a inicios y final de la semana. Alta probabilidad de actividad eléctrica.

Las precipitaciones en la Orinoquia se prevén para el inicio de semana especialmente en el piedemonte de Casanare y de Meta. El resto de la semana se prevé tiempo seco.

Se estiman precipitaciones moderadas a fuertes durante lunes y martes en zonas de piedemonte amazónico. En el centro y oriente de la Amazonia se prevén lluvias durante toda la semana.



Consulte todos los días el pronóstico del tiempo y las alertas hidrometeorológicas vigentes del **IDEAM**, en un formato de calidad. Alrededor de las 7:30 a. m. está a disposición del público en [www.ideam.gov.co](http://www.ideam.gov.co).

Se puede ver también en dispositivos móviles **AQUÍ**



# 3. ÍNDICE PRONÓSTICO PARA EL SECTOR AGRÍCOLA POR REGIONES

Haz [clic sobre la región](#) que desees consultar

## 3.1 **Región Andina**

- 3.1.1 [Zona 4](#): Antioquia y Eje Cafetero (café, papa, plátano, hortalizas)
- 3.1 [Zona 5](#): Norte de Santander (pastos, plantaciones forestales, arroz, palma de aceite, café)
- 3.1.3 [Zona 6](#): Magdalena Medio (palma africana y pastos)
- 3.1.4 [Zona 8](#): Altiplano Cundiboyacense (flores, papa, maíz y hortalizas) y Santander (caña panelera, cacao, tabaco, café)
- 3.1.5 [Zona 9](#): Huila y Tolima (Algodón, arroz, pastos)
- 3.1.6 [Zona 10](#): Andina centro y sur-Occidental (Valle: Caña de azúcar, café)
- 3.1.7 [Zona 11](#): Nariño y Cauca (caña de azúcar, café, papa, maíz)

## 3.2 **Región Caribe**

- 3.1.8 [Zona 1](#) – La Guajira – Cesar- Magdalena (banano, pastos, plantaciones forestales, arroz, palma de aceite)
- 3.1.9 [Zona 2](#) – Atlántico-Bolívar-Magdalena (banano, pastos, arroz, maíz tecnificado, yuca)
- 3.1.10 [Zona 3](#) – Córdoba – Urabá Antioqueño (pastos, plantaciones forestales, arroz, palma de aceite, maíz tecnificado, banano)

## 3.3 **Región Pacífica** (Palma de aceite, cacao, frutales)

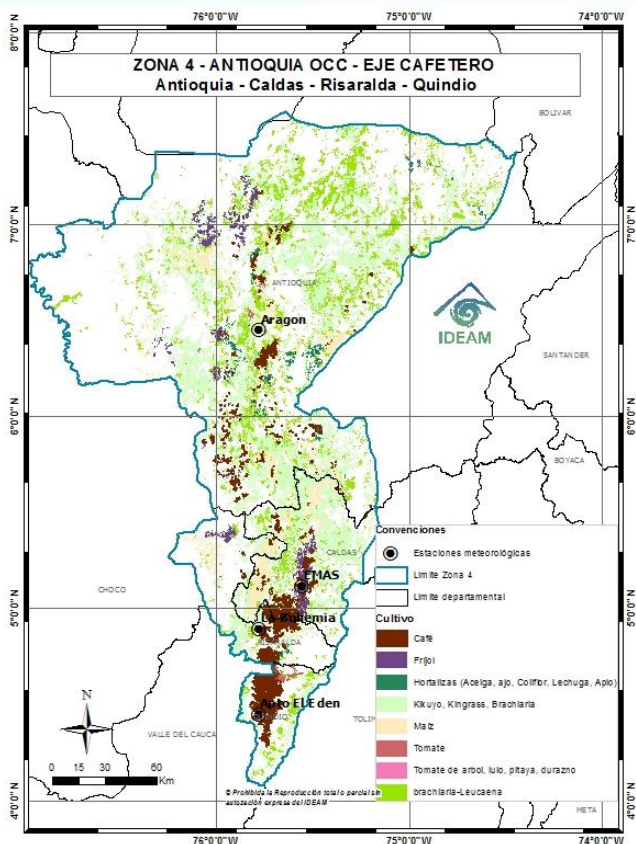
## 3.4 **Región Orinoquia – Amazonia**

- 3.4.1 [Zona 7](#). Piedemonte y Llanos (soya, arroz seco, palma, maíz tecnificado)
- 3.4.2 [Zona 13](#). Piedemonte Amazónico (Soya, arroz seco, palma, maíz tecnificado)

Con el fin de interpretar los meteogramas se sugiere tener en cuenta lo siguiente: La precipitación mostrada en los meteogramas puede presentar un sesgo con respecto a su volumen, por lo que este producto se utiliza como una estimación aproximada de la ocurrencia e intensidad del evento. En el numeral 4, al final del documento, se informa sobre la interpretación de los meteogramas.

## 3.1 REGIÓN ANDINA

### 3.1.1 Zona 4: Antioquia y Eje Cafetero (café, papa, plátano, hortalizas)



### Precipitaciones

En zonas de Antioquia y del Eje Cafetero prevalecerán las condiciones de tiempo lluvioso especialmente a inicios y mitad de semana, durante horas de las tardes y noches. En los días posteriores se prevé nubosidad variable con intervalos de lluvias ligeras en las tardes y/o noches.

Se esperan rangos entre húmedos a muy húmedos en el contenido de humedad en el suelo.

### Meteogramas

Usted podrá consultar los meteogramas para las estaciones de la zona 4 en el siguiente vínculo:

<http://modelos.ideam.gov.co/aplicaciones/meteorologia-agricola/meteogramas/region-andina/>

### Irradiación global media

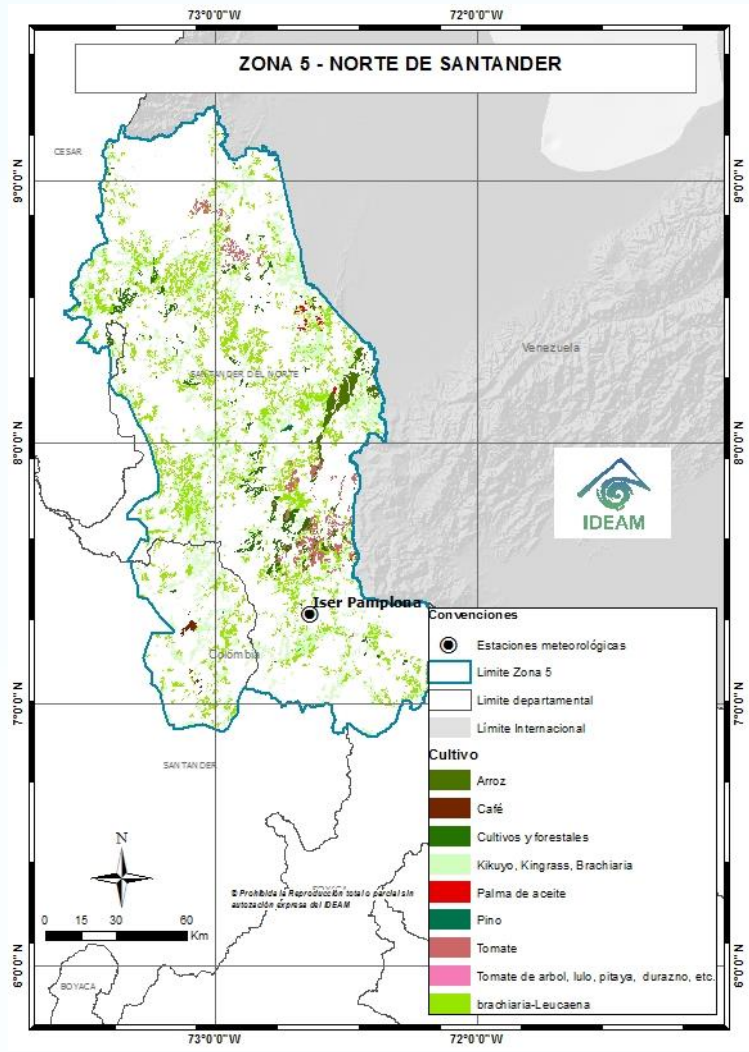


Estacion	Municipio	Departamento	Elevacion (m.s.n.m.)	SEP	OCT	NOV
Aragón	Santa Rosa	Antioquia	530	4788,7	3831,7	3515,8
E.M.A.S.	Manizales	Caldas	2207	4117,1	3720,8	3490,2
Armenia	Armenia	Quindío	1458	4333,9	3893,8	3879,2
Calarcá	Calarcá	Quindío	2248	3299,7	2680,7	2414,8

Irradiación global media en KW/h/m<sup>2</sup> recibida en una superficie horizontal durante el día



### 3.1.2. Zona 5: Norte de Santander (pastos, plantaciones forestales, arroz, palma de aceite, café)



## Precipitaciones

En la zona prevalecerán las condiciones de tiempo seco sin descartar algunos intervalos de lluvias ligeras después de mitad de semana.

Se espera que el IDH mantenga valores semihúmedos.

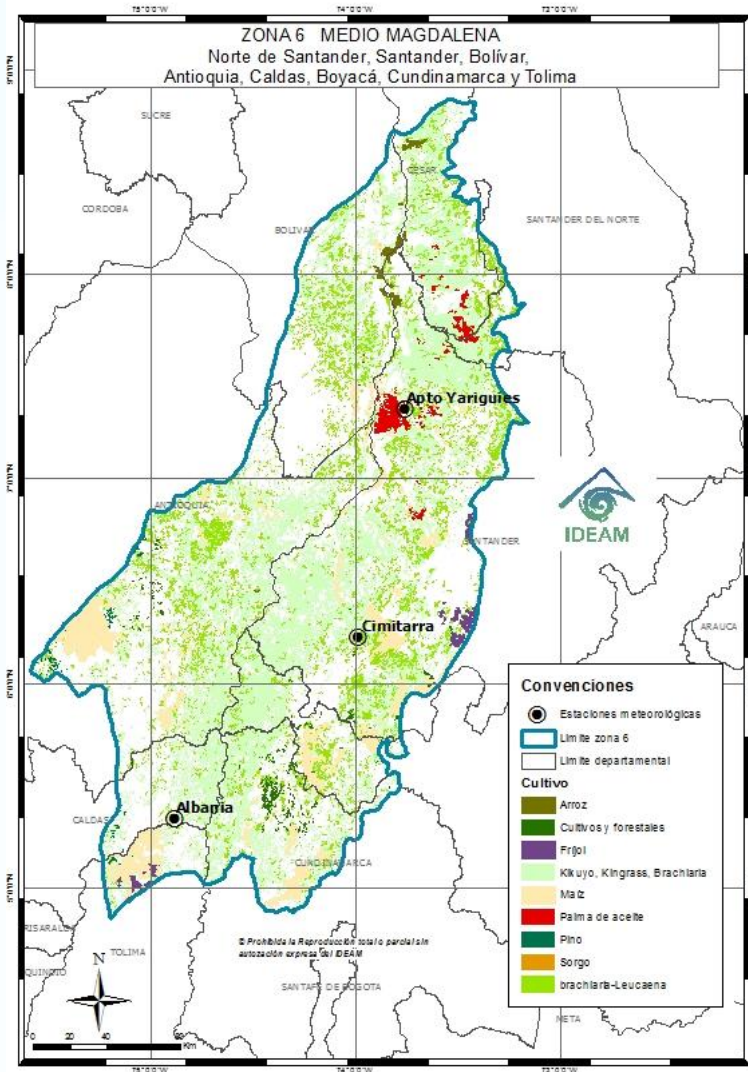
## Meteogramas

Usted podrá consultar los meteogramas para las estaciones de la zona 5 en el siguiente vínculo:

<http://modelos.ideam.gov.co/aplicaciones/meteorologia-agricola/meteogramas/region-andina/>



### 3.1.3 Zona 6: Magdalena Medio (palma africana y pastos)



## Precipitaciones

Los mayores volúmenes de lluvias son estimados para el inicio y final de la semana, especialmente hacia el sur de Bolívar, Magdalena Medio y Caldas.

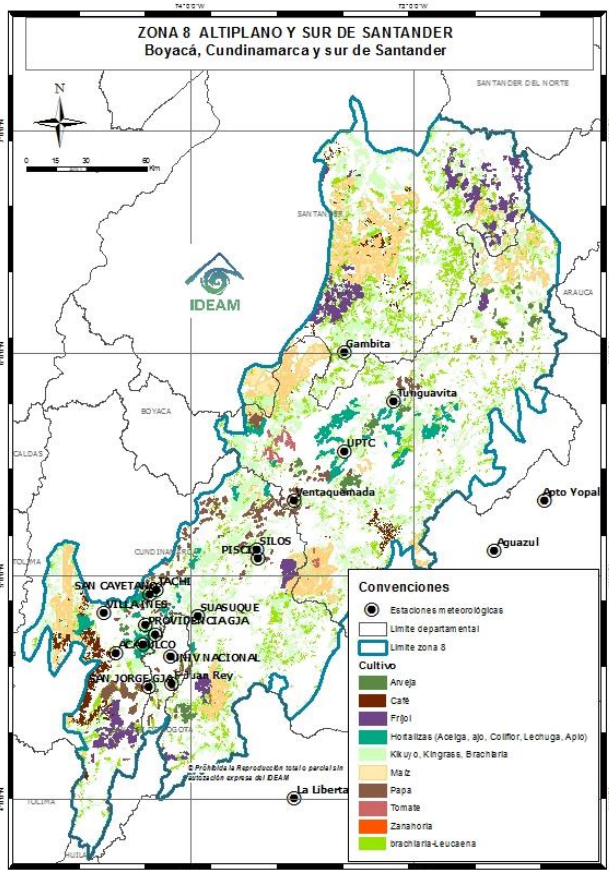
Se prevén que los rangos de IDH presenten un ligero descenso pasando a semihúmedos.

## Meteogramas

Usted podrá consultar los meteogramas para las estaciones de la zona 6 en el siguiente vínculo:

<http://modelos.ideam.gov.co/aplicaciones/meteorologia-agricola/meteogramas/region-andina/>

### 3.1.4 Zona 8: Altiplano Cundiboyacense (flores, papa, maíz y hortalizas) y Santander (caña panelera, cacao, tabaco, café)



## Precipitaciones

A inicios y después de mitad de semana se esperan las lluvias más intensas en las montañas santandereanas. El resto de los días se prevén con cielo seminublado.

En el altiplano cundiboyacense se esperan lluvias ligeras al inicio de semana, lluvias más intensas después de mitad del periodo, las cuales se presentarán en las tardes y las noches.

Las precipitaciones más fuertes en la sabana de Bogotá se esperan en horas de las tardes y las noches especialmente a partir del día jueves. No se descarta la probabilidad de ocurrencia de granizo y de tormentas eléctricas. Entre lunes y miércoles se prevén días un poco más secos, aunque sin descartar lloviznas hacia el oriente y occidente.

El IDH predominará con rangos entre húmedos a muy húmedos en el sur de Santander. Se mantendrán rangos semihúmedos en la sabana de Bogotá y el altiplano.

## Meteogramas

Usted podrá consultar los meteogramas para las estaciones de la zona 8 en el siguiente vínculo:

<http://modelos.ideam.gov.co/aplicaciones/meteorologia-agricola/meteogramas/region-andina/>

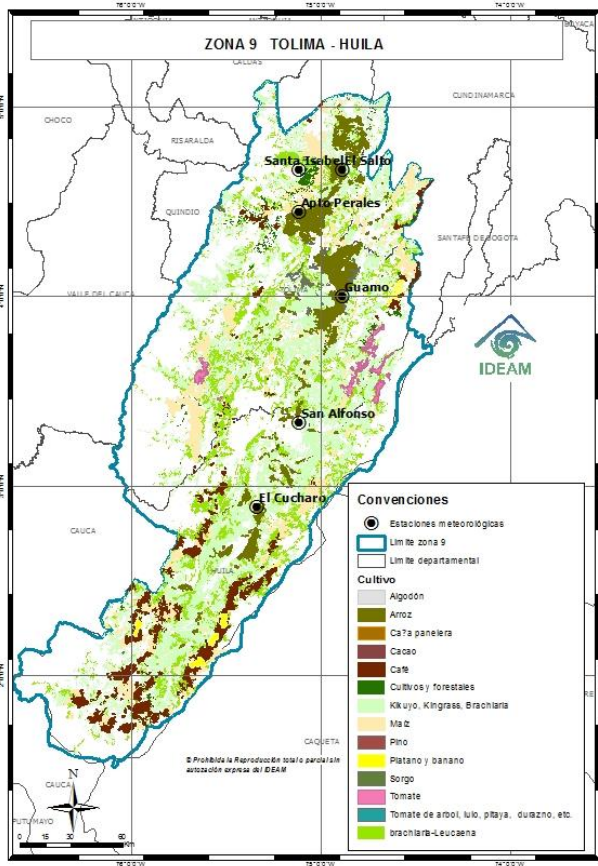
## Irradiación global media



Estacion	Municipio	Departamento	Elevacion (m.s.n.m.)	SEP	OCT	NOV
Tunguavita	Paipa	Boyacá	2470	4460,4	4604,8	4848,9
UPTC	Tunja	Boyacá	2690	4926,2	4625,1	4350,7
Tibaitata	Mosquera	Cundinamarca	2543	4025,9	4079,8	3960,4
El Triangulo	Lenguazaque	Cundinamarca	2879	4121,6	3654,2	3778,3
Apto. Palonegro	Lebrija	Santander	1189	4079,5	4062,9	3830,9
El Cucharo	Pinchote	Santander	975	5098,7	5116,8	4975,5



### 3.1.5 Zona 9: Huila y Tolima (Algodón, arroz, pastos)



## Precipitaciones

Al inicio y mitad de la semana se advierten lluvias moderadas a fuertes en zonas de Huila. En Tolima se prevén las lluvias más intensas después de mitad del periodo.

El contenido de humedad en el suelo mantendrá con rangos húmedos a muy húmedos en Tolima, y rangos semihúmedos en Huila.

## Meteogramas

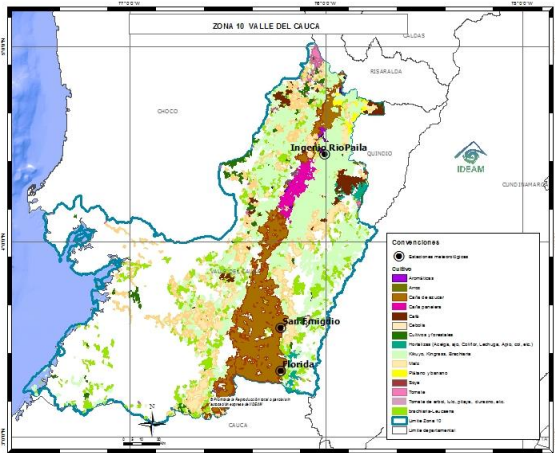
Usted podrá consultar los meteogramas para las estaciones de la zona 9 en el siguiente vínculo:

<http://modelos.ideam.gov.co/aplicaciones/meteorologia-agricola/meteogramas/region-andina/>

## Irradiación global media

Estacion	Municipio	Departamento	Elevacion (m.s.n.m.)	SEP	OCT	NOV
Apto. Benito Salas	Neiva	Huila	439	4785,1	4782,3	4607,8
Guamo	Guamo	Tolima	360	5519,9	5395,2	5006,9
Apto. Perales	Ibagué	Tolima	928	4846,8	4679,7	4404,6
Nataima	Espinal	Tolima	416	5666,1	5246,1	4843,0

### 3.1.6 Zona 10: Andina centro y sur-occidental (Valle: Caña de azúcar, caña de azúcar)



## Precipitaciones

A lo largo de la semana se esperan condiciones de tiempo lluvioso en Valle del Cauca, especialmente en la zona costera y de la cordillera, en las tardes y las noches.

El contenido de humedad en el suelo estará con rangos húmedos a muy húmedos.

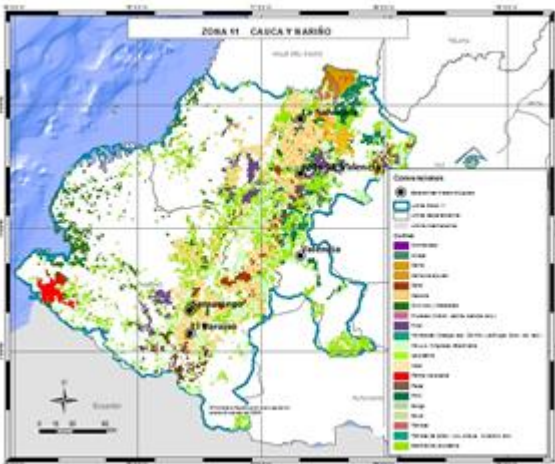
## Irradiación global media

Estacion	Municipio	Departamento	Elevacion (m.s.n.m.)	SEP	OCT	NOV
Cenicafña	Florida	Valle del Cauca	1020	4599,3	4622,0	4451,2
Ing. Manuelita	Palmira	Valle del Cauca	1020	4607,5	4512,3	4363,1

## Meteogramas

Usted podrá consultar los meteogramas para las estaciones de la zona 10 en el siguiente vínculo: <http://modelos.ideam.gov.co/aplicaciones/meteorologia-agricola/meteogramas/region-andina/>

### 3.1.7 Zona 11: Nariño y Cauca (caña de azúcar, café, papa, maíz)



## Precipitaciones

Las lluvias más fuertes se esperan a inicios y final de la semana, con alta probabilidad de actividad eléctrica tanto en Cauca como en Nariño.

El contenido de humedad en el suelo se prevé con rangos muy húmedos en Cauca y rangos semihúmedos en Nariño.

## Irradiación global media

Estacion	Municipio	Departamento	Elevacion (m.s.n.m.)	SEP	OCT	NOV
Miranda	Miranda	Cauca	1050	4798,9	4957,1	4705,4
Ortugal	Miranda	Cauca	1020	4820,4	4879,1	4627,7
Apto. San Luis	Aldana	Nariño	2961	4203,6	4230,1	3997,0
El Paraiso	Tuquerres	Nariño	3030	4657,3	4656,5	4385,3

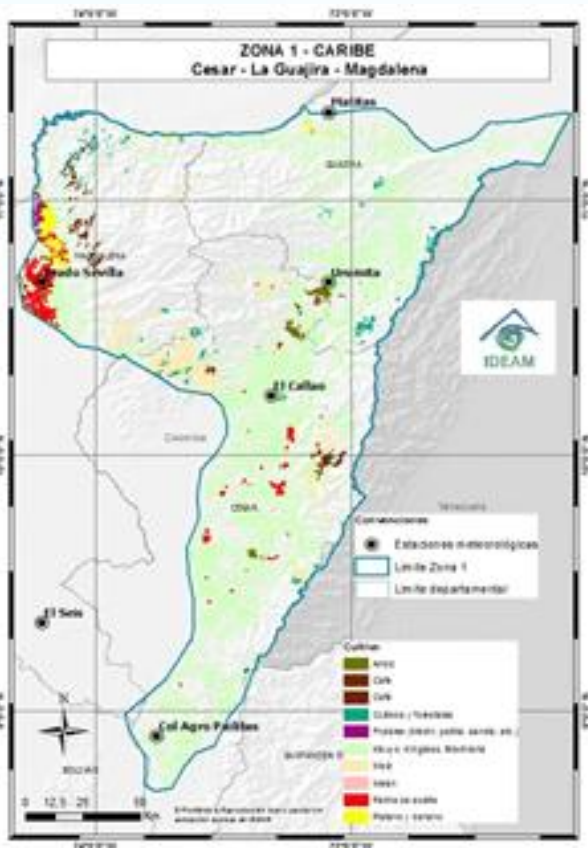
## Meteogramas

Usted podrá consultar los meteogramas para las estaciones de la zona 11 en el siguiente vínculo: <http://modelos.ideam.gov.co/aplicaciones/meteorologia-agricola/meteogramas/region-andina/>



## 3.2 REGIÓN CARIBE

### 3.2.1 Zona 1: La Guajira – Cesar - Magdalena (banano, pastos, plantaciones forestales, arroz, palma de aceite)



#### Irradiación global media



#### Precipitaciones



Se estiman intervalos de lluvias ligeras en el norte de Cesar y de Magdalena durante la semana con tendencia a disminuir el fin de semana. En el sur de La Guajira se prevén precipitaciones más intensas hacia el fin de semana.

En el sur de la Guajira se prevén rangos de IDH entre adecuados y semihúmedos. En el resto de la zonas se mantendrán rangos semihúmedos a húmedos.

#### Meteogramas



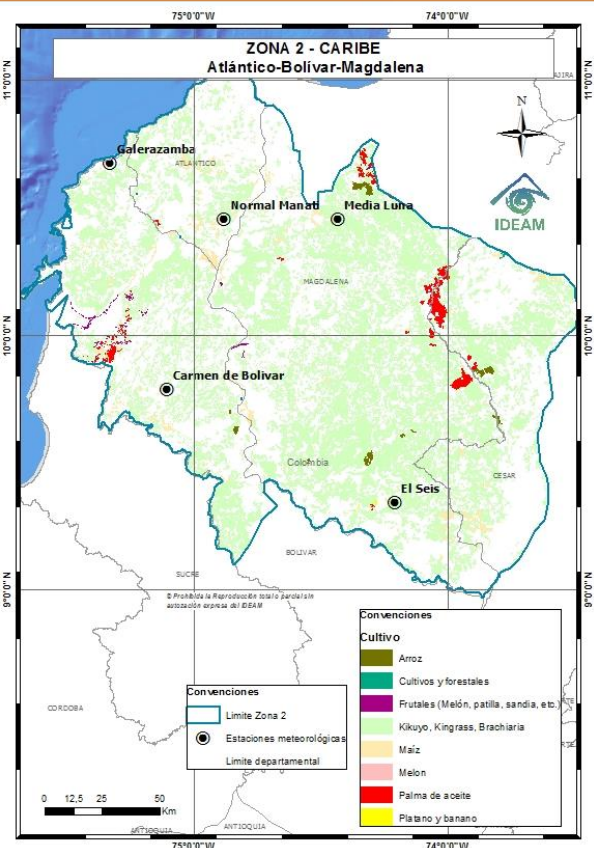
Usted podrá consultar los meteogramas para las estaciones de la zona 1 en el siguiente vínculo:

<http://modelos.ideam.gov.co/aplicaciones/meteorologia-agricola/meteogramas/region-caribe/>

Estacion	Municipio	Departamento	Elevacion (m.s.n.m.)	SEP	OCT	NOV
Pueblo Bello	Pueblo Bello	<b>Cesar</b>	1124	5420,1	5024,0	5094,9
Fedearroz (esta)	Valledupar	<b>Cesar</b>	184	4996,8	4865,5	4950,3
La Mina	Hatonuevo	<b>La Guajira</b>	80	5077,0	5035,9	4756,2
Nazareth	Uribia	<b>La Guajira</b>	85	5501,6	4601,5	4118,1



### 3.2.2 Zona 2: Atlántico-Bolívar-Magdalena (banano, pastos, arroz, maíz tecnificado, yuca)



## Precipitaciones

En el transcurso de la semana se prevén días con mañanas seminubladas y tardes con probabilidad de lluvias ligeras en la zona.

El índice de disponibilidad hídrica se prevé con valores semihúmedos.

## Meteogramas

Usted podrá consultar los meteogramas para las estaciones de la zona 2 en el siguiente vínculo:

<http://modelos.ideam.gov.co/aplicaciones/meteorologia-agricola/meteogramas/region-caribe/>

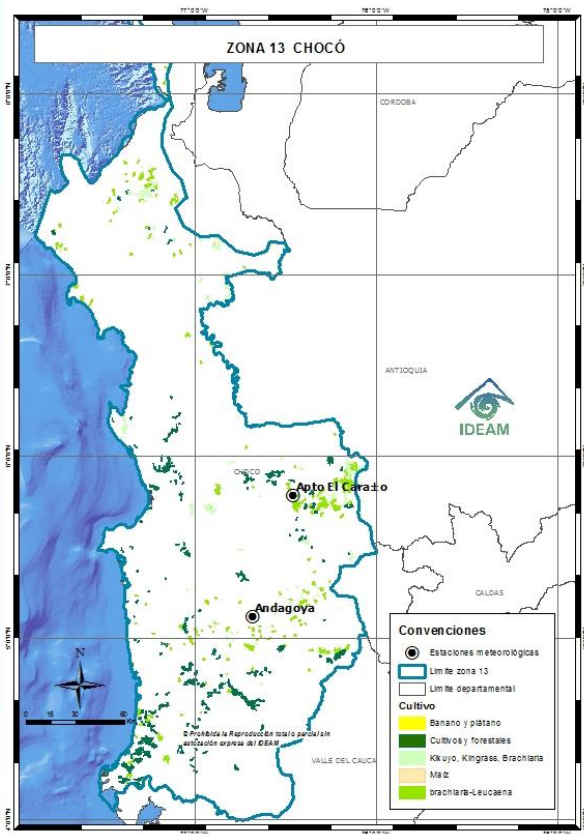
## Irradiación global media

Estacion	Municipio	Departamento	Elevacion (m.s.n.m.)	SEP	OCT	NOV
Apto. Ernesto Cortissoz	Soledad	<b>Atlántico</b>	31	5064,6	4511,5	4804,3
Carmen de Bolívar	Carmen de Bolíva	<b>Bolívar</b>	190	4999,6	4560,2	4615,9
La Gran Vía	Aracataca	<b>Magdalena</b>	30	4762,8	4547,3	4605,8
Prado Sevilla	Zona Bananera	<b>Magdalena</b>	18	5037,5	5194,5	5026,5



## 3.3 REGIÓN PACÍFICA

(Palma de aceite, cacao, frutales)



Irradiación global media



### Precipitaciones



A lo largo de la semana se advierten precipitaciones moderadas a fuertes con actividad eléctrica a diferentes horas del día. Posible disminución de lluvias el jueves y el sábado.

El índice de disponibilidad hídrica continuará con valores húmedos a muy húmedos, en algunos casos con alta de posibilidad de anegamiento.

### Meteogramas



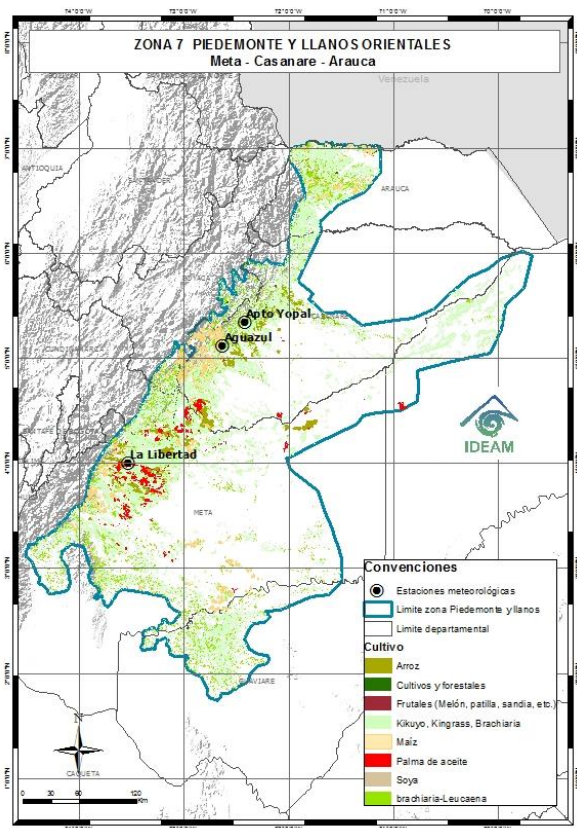
Usted podrá consultar los meteogramas para las estaciones de la región en el siguiente vínculo:

<http://modelos.ideam.gov.co/aplicaciones/meteorologia-agricola/meteogramas/region-pacifica/>

Estacion	Municipio	Departamento	Elevacion (m.s.n.m.)	SEP	OCT	NOV
Aeropuerto El Carraño	Quibdó	Choco	53	3532,7	3431,3	3212,9

## 3.4 REGIÓN ORINOQUÍA - AMAZONAS

### 3.4.1 Zona 7: Piedemonte y Llanos (soya, arroz secano, palma, maíz tecnificado)



### Precipitaciones

Las precipitaciones se pronostican para el inicio de la semana en el piedemonte de Meta y de Casanare. El resto de los días presentarán nubosidad variable.

Se estiman rangos húmedos de IDH en Meta y valores adecuados en Casanare y Arauca con tendencia a disminuir en la humedad.

### Meteogramas

Usted podrá consultar los meteogramas para las estaciones de la zona 7 en el siguiente vínculo:  
<http://modelos.ideam.gov.co/aplicaciones/meteorologia-agricola/meteogramas/region-orinoquia/>

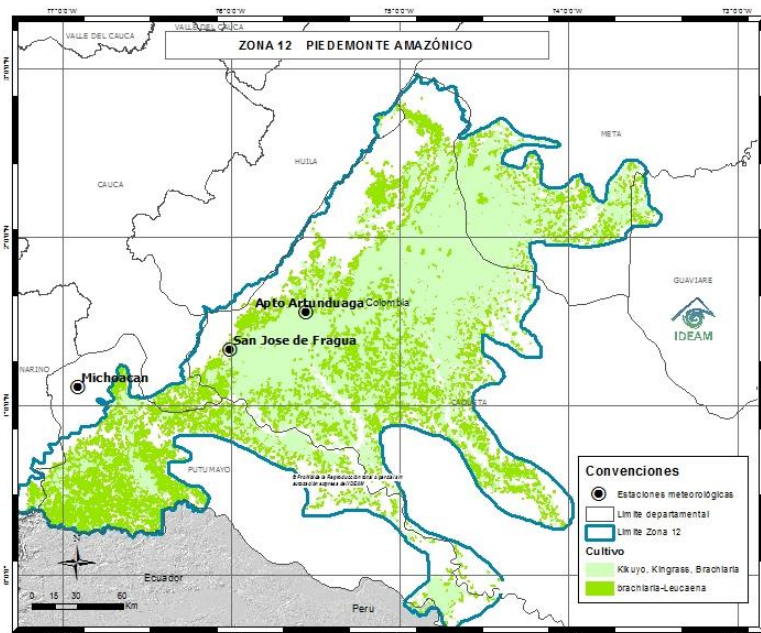
### Irradiación global media



Estacion	Municipio	Departamento	Elevacion (m.s.n.m.)	SEP	OCT	NOV
Apto. Santiago Perez	Arauca	<b>Arauca</b>	128	4895,9	4702,5	4786,5
Aguazul	Aguazul	<b>Casanare</b>	1022	5011,0	4692,0	5090,4
La Holanda	Granada	<b>Meta</b>	360	4760,1	4771,0	4737,2
ICA Villavicencio	Villavicencio	<b>Meta</b>	444	5156,4	5035,6	4784,0
La Libertad	Villavicencio	<b>Meta</b>	336	4755,1	4799,6	4851,4

Irradiación global media en KW/h/m<sup>2</sup> recibida en una superficie horizontal durante el día

### 3.4.2 Zona 13: Piedemonte Amazónico (Soya, arroz seco, palma, maíz tecnificado)



#### Precipitaciones

Las lluvias más intensas se prevén a inicios y final del periodo. Alta probabilidad de tormentas eléctricas en momentos de lluvias fuertes.

Se prevén valores semihúmedos de IDH en Putumayo y en Caquetá.

#### Meteogramas

Usted podrá consultar los meteogramas para las estaciones de la zona 13 en el siguiente vínculo:

<http://modelos.ideam.gov.co/aplicaciones/meteorologia-agricola/meteogramas/region-amazonica/>

#### Irradiación global media

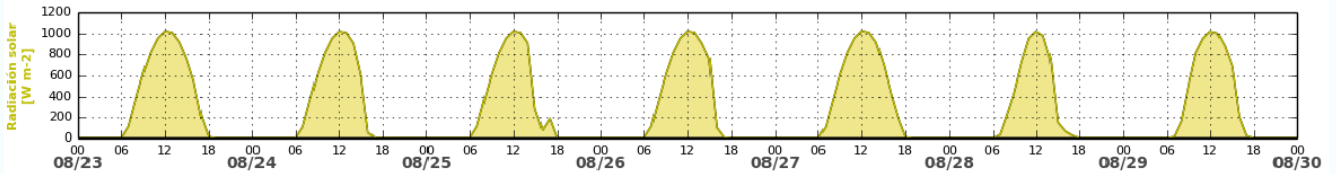
Estacion	Municipio	Departamento	Elevacion (m.s.n.m.)	SEP	OCT	NOV
Aeropuerto G Artunduaga	Florencia	<b>Caquetá</b>	244	3925,0	3916,8	3856,4
Michoacán	Colon	<b>Putumayo</b>	2100	2878,6	3165,5	3242,6





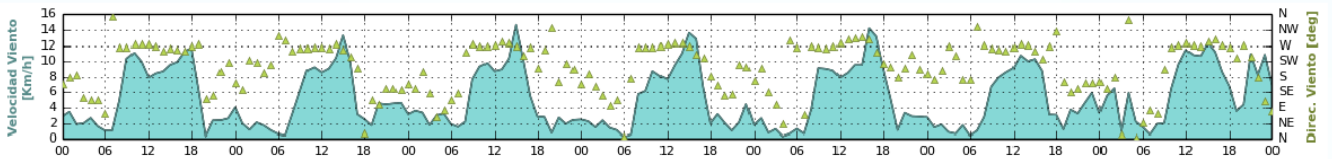


## Radiación Solar



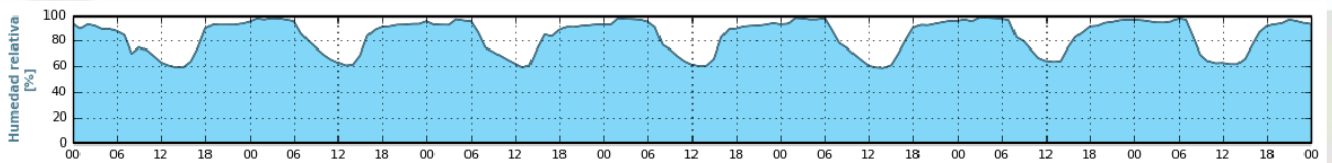
Se indica en Watios/m<sup>2</sup>. Los picos en color amarillo indican el mayor valor de radiación, relacionado con la cantidad que se puede recibir en el día. Nótese que en las noches los valores se hallan en 0 W/ m<sup>2</sup>.

## Dirección y velocidad del viento



En el eje Y a la izquierda se indica la velocidad del viento en kilómetros por hora. (1 nudo = 0.514 m/s = 1.852 km/h) En el mismo eje Y pero a la derecha se muestran los valores para la dirección del viento que denotan cuatro puntos cardinales E=Este, N=Norte, S=Sur, W=Oeste. Se deben tener en cuenta la posición de los triángulos a lo largo del eje X para saber la predominancia del viento.

## Humedad relativa

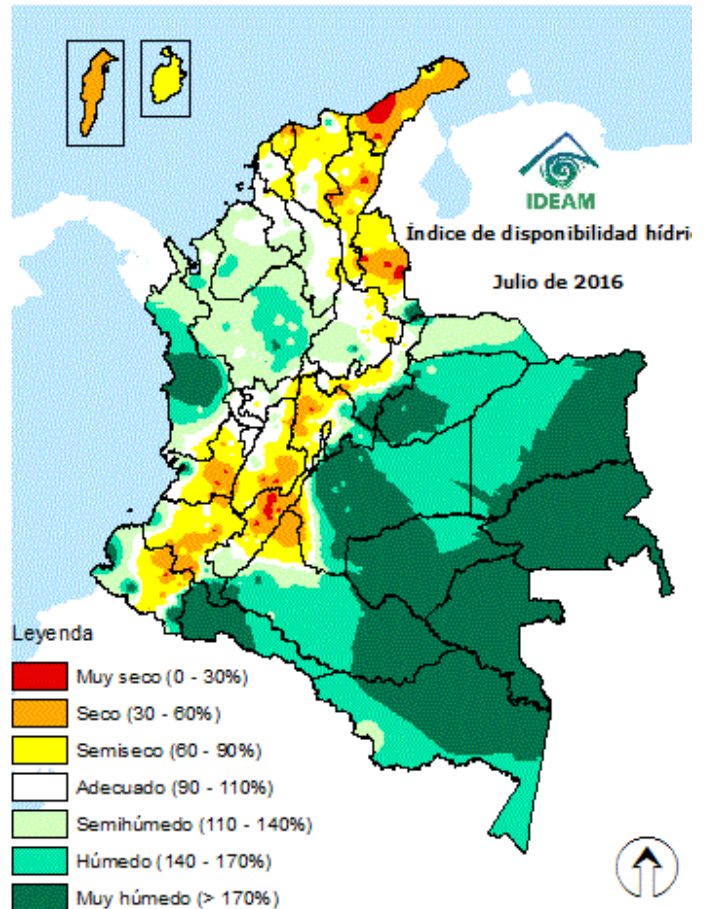


Indicada en % de 1 a 100%



## INTERPRETACIÓN DE MAPAS DE INDICE DE DISPONIBILIDAD HÍDRICA - IDH

Este es un indicador agroclimático que permite identificar zonas y/o periodos con excesos o deficiencias de agua. Utiliza parámetros derivados del Balance Hídrico y se fundamenta en la ETP como elemento clave en el análisis relativo de la precipitación, que de acuerdo con la oferta y demanda de agua clasifica las tierras desde las muy secas hasta las muy húmedas. A partir del balance hídrico, se dispone de los parámetros básicos necesarios para una clasificación climática o para un seguimiento de las condiciones de humedad del suelo en una región determinada. El balance hídrico climático que se usa es el de Thornthwaite, Mather, donde la precipitación y la evapotranspiración potencial (calculada por el Método Penman-Monteith) son importantes. Para un mejor ajuste a las condiciones de Colombia, se diseñó un indicador denominado Índice de Disponibilidad Hídrica (IDH), con lo que facilita la interpretación tanto de la relación de deficiencia como de exceso de agua. Actualmente se calcula el IDH decadalmente (cada días 10 días) con base a los datos diarios de precipitación y con el dato de ETP climatológico. Luego se hallan indicadores de deficiencia de agua y de excesos de agua definidos así:





## 5. IDEAM RECOMIENDA

### DESLIZAMIENTOS DE TIERRA

Teniendo en cuenta que Colombia se encuentra en el pico de la segunda temporada lluviosa, se mantiene alta probabilidad por amenaza de deslizamientos de tierra en áreas inestables y de alta pendiente en sectores localizados en las regiones *Andina*, *Caribe*, *Amazonia* y *Pacífica*, por tanto, se recomienda a los Consejos Regionales y Municipales de la Gestión del Riesgo de Desastres, CAR'S, a las autoridades ambientales regionales y locales, mantener activos los planes de prevención y atención de desastres; además de estar atentos a los comunicados que se emitan por parte de la Oficina del Servicio de Pronósticos y Alertas del IDEAM.

### OCURRENCIA DE INCENDIOS DE LA COBERTURA VEGETAL

Para esta semana se prevé baja probabilidad de ocurrencia de incendios de la cobertura vegetal en el país, sin embargo es posible que se puedan presentar algunos focos de calor en la Orinoquia. De suceder algún evento asociado, el IDEAM sugiere seguir las siguientes recomendaciones:

- A los Consejos Regionales y Municipales de la Gestión del Riesgo de Desastres, las autoridades ambientales regionales y locales, mantener activos los planes de prevención y atención de incendios con el fin de evitar la ocurrencia y propagación de los mismos especialmente en áreas de reserva forestal y del Sistema Nacional de Parques Nacionales Naturales, ubicados en los sectores mencionados.

### INFLUENCIA DE SISTEMAS FRONTALES DEL HEMISFERIO NORTE Y SUR

De acuerdo a la climatología entre los meses de diciembre y febrero, el desplazamiento de sistemas frontales es más frecuente. Los sistemas frontales principalmente se generan en latitudes medias en el hemisferio norte y sur, los cuales por su extensión inciden en la dinámica de la nubosidad en la región de Amazonía y en la región Caribe. Si se generan en el sur activan la celda amazónica acentuando las lluvias hacia el trapezio y sur del país. Si se generan en el océano Atlántico arrastran humedad hacia el norte del país provocando lluvias en la región Caribe.



## CONDICIONES EN EL OCÉANO PACÍFICO TROPICAL

Durante las últimas semanas las aguas del Océano Pacífico Tropical, continúan mostrando una condición de “enfriamiento” en el centro y oriente de la cuenca, situación que se evidencia desde comienzos de septiembre del presente año. El análisis del promedio de las anomalías de la temperatura superficial del mar en el último mes, muestran valores cercanos a  $-1.0^{\circ}\text{C}$  desde el centro hacia el oriente del Pacífico tropical. Adicional a ello, las aguas subsuperficiales (entre 0 y 150 metros), se han mantenido también “frías”, lo que apoya y hace prever que persista la condición de anomalías negativas.

Por anterior, la NOAA ha emitido un “Aviso” de posible ocurrencia de un fenómeno La Niña, con una probabilidad entre el 65 y el 75%, la cual se proyecta de momento de intensidad débil. No obstante dicha proyección, es importante recalcar el acoplamiento océano-atmósfera, como un elemento definitivo para la consolidación efectiva del evento.

Pese a lo anterior y de acuerdo a los análisis del IDEAM, se concluye que hay en este momento las tendencias no consolidadas, nos invitan a realizar un constante seguimiento sobre la posible consolidación del evento; de igual forma, debe considerarse fenómenos de tiempo-clima de menor escala en el tiempo, los cuales en un momento dado apoyan o inhiben un poco, el efecto climático de una Niña para nuestro país.

Climatológicamente, noviembre hace parte de la segunda temporada de lluvias en gran parte del país, la cual sigue influenciada en menor intensidad con respecto a octubre, por el tránsito de ondas tropicales del este, la actividad ciclónica del océano Atlántico y mar Caribe, la migración de la Zona de Confluencia Intertropical (ZCIT) del norte hacia el centro del país, la Zona de Convergencia del Atlántico Sur (SACZ) y la aproximación de sistemas frontales. Históricamente, en algunos sectores, especialmente de la región Andina esta temporada es mucho más intensa que la del primer semestre, centrada en abril-mayo. En el sur y centro de la región Caribe, se alcanzan los máximos valores de precipitación aún durante el mes de noviembre. Altos volúmenes se alcanza en la región Pacífica especialmente en Valle y Cauca. La Orinoquia para este mes tiende a disminuir las lluvias pero siendo persistentes en el piedemonte metense, mientras que las precipitaciones en la Amazonia pueden alcanzar los 400 milímetros mensuales.

El análisis de consenso realizado por el IDEAM en conjunto con el sector agro predice que se esperan volúmenes de precipitaciones muy cercanos a los promedios históricos para las regiones Caribe, Andina, Orinoquia y norte-sur de la región Pacífica. Para el resto del país se prevén volúmenes deficitarios.

Se recomienda a los Consejos Regionales y Municipales de la Gestión del Riesgo de Desastres, CAR'S, a las autoridades ambientales regionales y locales, mantener activos los planes de contingencia frente a la evolución de las condiciones hidrometeorológicas en el país, dadas en los diferentes boletines e informes que desde el Instituto se emiten.

- Se sugiere estar atento a los boletines emitidos por el IDEAM en el vínculo: <http://www.pronosticosyalertas.gov.co/web/pronosticos-y-alertas/pronosticos-alertas/fenomenos-el-nino-y-la-nina> y <http://www.aclimatecolombia.org/boletin-agroclimatico/>



## BUENAS PRÁCTICAS AGRICOLAS

Se recomienda en las fincas hacer un buen manejo final de los residuos para evitar la contaminación de los ojos de agua, ríos, quebradas, lagos y lagunas.

Considerar la probabilidad de vendavales o vientos fuertes que puedan afectar los cultivos para esto se les recomienda sembrar cercas vivas o cortinas rompevientos especialmente en la región Caribe.

A los agricultores activar planes de contingencia para el monitoreo en la humedad del suelo y de la aparición de plagas y enfermedades de cultivos que son susceptibles a periodos húmedos. Prefiera el control natural y cultural en el manejo.

Aprovechar la temporada de lluvias en el norte y centro de la región Andina, zonas de piedemonte y altillanura de la Orinoquia y la región Caribe para reforestar las áreas ribereñas, zonas deforestadas y zonas de ladera susceptibles a deslizamientos de tierra.

A los ganaderos en la región Caribe, prestar especial atención a los animales que tengan contacto con aguas negras o retenidas por la temporada lluviosa y evitar que se acerquen a los ríos ante una inminente creciente súbita.

Limpie acequias y colectores, asegúrese del buen estado y limpieza de las tuberías de drenaje.

Realizar canales de drenaje en zonas susceptibles a inundaciones.

Utilice labranza mínima cuando el suelo no está compactado o labranza con cincel para evitar voltear el suelo.

Para mayor información sobre recomendaciones en prácticas agrícolas, consulte el siguiente vínculo:

<http://www.ideam.gov.co/documents/21021/4748000/Boletin+Agroclim%C3%A1tico+35+Noviembre+2017.pdf/77e71091-4e10-49d6-8009-36402300627a?version=1.0>

Se sugiere estar atento a los boletines emitidos por el IDEAM

# Boletín

## Fenómenos el Niño y la Niña



# Boletín

Agroclimático  
Nacional

°C: grados Celsius	m: metros	mm: milímetros
msnm: metros sobre nivel del mar	Km/h: kilómetros por hora	HLC: hora local colombiana
GOES: Geostationary Operational Environmental Satellites (Satélite Geoestacionario Operacional Ambiental).	GOES-13 es el designado GOES-Este, localizado en 75° W sobre el ecuador geográfico.	PNN: Parque Nacional Natural  SFF: Santuario de Fauna y Flora



**ALERTA ROJA. PARA TOMAR ACCIÓN** Advierte a los sistemas de prevención y atención de desastres sobre la amenaza que puede ocasionar un fenómeno con efectos adversos sobre la población, el cual requiere la atención inmediata por parte de la población y de los cuerpos de atención y socorro. Se emite una alerta sólo cuando la identificación de un evento extraordinario indique la probabilidad de amenaza inminente y cuando la gravedad del fenómeno implique la movilización de personas y equipos, interrumpiendo el normal desarrollo de sus actividades cotidianas.



**ALERTA NARANJA. PARA PREPARARSE** Indica la presencia de un fenómeno. No implica amenaza inmediata y como tanto es catalogado como un mensaje para informarse y prepararse. El aviso implica vigilancia continua ya que las condiciones son propicias para el desarrollo de un fenómeno, sin que se requiera permanecer alerta.



**ALERTA AMARILLA. PARA INFORMARSE** Es un mensaje oficial por el cual se difunde información. Por lo regular se refiere a eventos observados, reportados o registrados y puede contener algunos elementos de pronóstico a manera de orientación. Por sus características pretéritas y futuras difiere del aviso y de la alerta, y por lo general no está encaminado a alertar sino a informar.

**CONDICIONES NORMALES** Indica que no existe ninguna clase de alerta para la región o zona mencionada.

OMAR FRANCO TORRES, Director General  
CHRISTIAN EUSCÁTEGUI COLLAZOS, Jefe Oficina del Servicio de Pronósticos y Alertas

Elaboró:  
Mery Esperanza Fernández P.  
Meteoróloga - Oficina de Pronóstico y Alertas

Diseño y diagramación:  
GRUPO DE COMUNICACIONES

Colaboradores:  
Grupo de Datos (Of. Del Servicio de Pronóstico y Alertas)  
Grupo de Climatología y Agrometeorología (Subdirección de Meteorología)  
Grupo de Modelamiento (Subdirección. De Meteorología)

<http://www.ideam.gov.co>  
Correos electrónicos: [servicio@ideam.gov.co](mailto:servicio@ideam.gov.co), [alertas@ideam.gov.co](mailto:alertas@ideam.gov.co)  
Calle 25 d # 96b - 70, piso 3. Bogotá, D.C.  
Teléfono: 3075625 ext. 1334-1336.



Siganos en

