

BOLETÍN SEMANAL PARA EL SECTOR AGRÍCOLA

N°43

Octubre 22 de 2018

1. RESUMEN EN LA SEMANA ANTERIOR

Precipitaciones

Durante la semana anterior los mayores volúmenes de precipitación (lluvias acumuladas entre 200,0 mm a 300,0 mm) se observaron en zonas Córdoba, La Guajira, Norte de Santander, Valle del Cauca, Meta, Chocó, Caquetá, Arauca y Antioquia. De otra parte, lluvias entre 100.0 mm a 150.0 mm fueron registradas en Casanare, Nariño y Amazonas. En el resto del país las precipitaciones oscilaron entre 1,0 mm a 75,0 mm.

El día más lluvioso a nivel nacional fue el miércoles 20 con volumen acumulado de 7205,2 mm (ver Figura 1). La lluvia más alta registrada en 24 horas se dio en la ciudad de Santa Marta – Magdalena, el día 21 con 164,0 mm.

El día de menor registro de precipitación fue el día 17 con un volumen acumulado de 3050,8 mm (ver Figura 1).

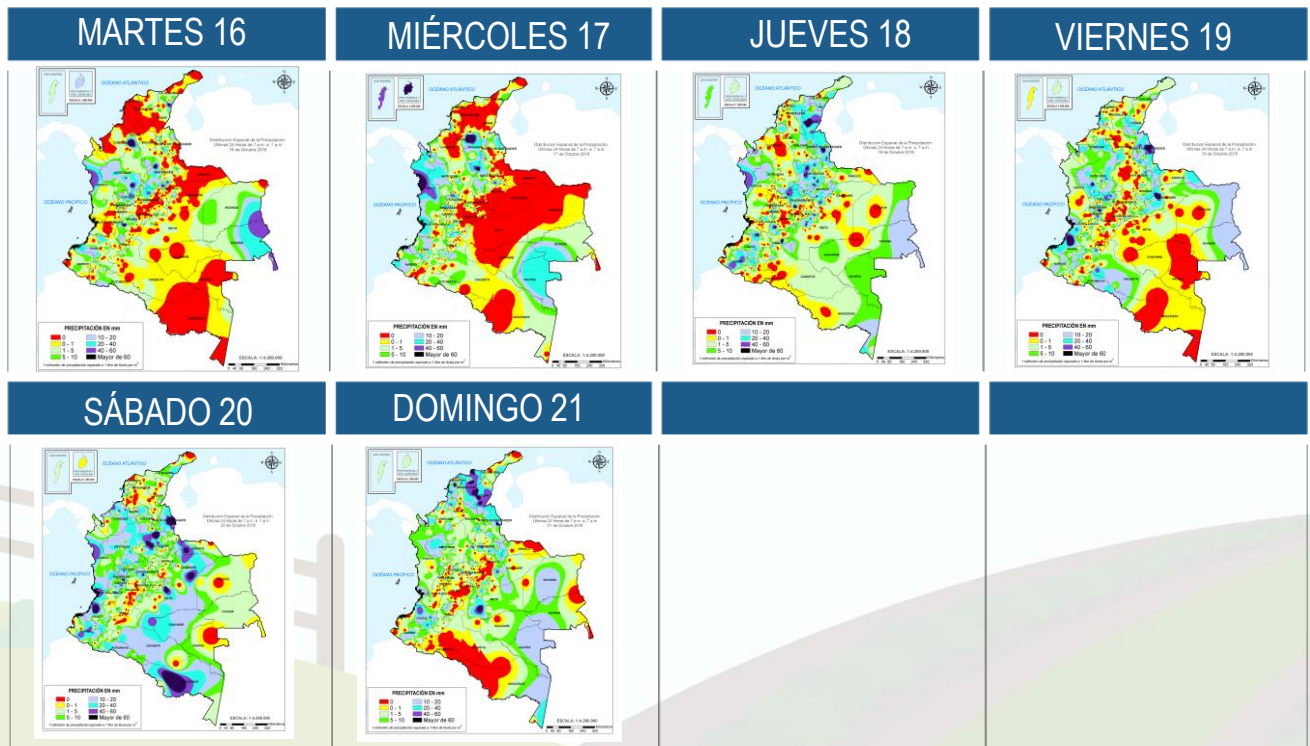


Figura 1. Precipitación diaria acumulada desde el 16 hasta el 21 de octubre de 2018.
Fuente: Grupo de datos OSPA - IDEAM

Temperaturas

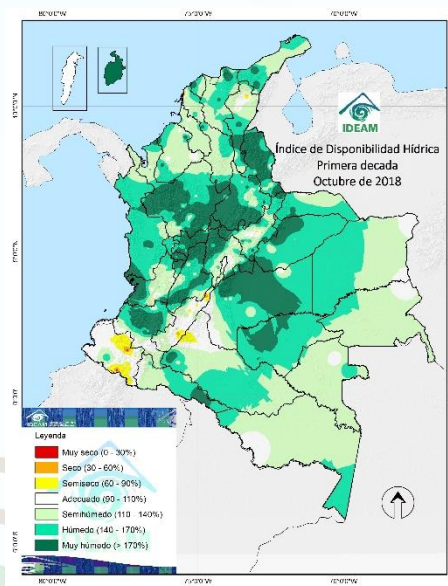
Los registros más significativos de temperatura del aire máxima, durante la semana anterior se observaron en: Puerto Carreño – Vichada con 35,2°C y 35°C en Valledupar - Cesar los días 17 y 18; San Bernardo del Viento – Córdoba con 35,4°C el día 17 y 36,8°C en Urumita – La Guajira, el día 18.

Los Registros significativos de temperatura del aire mínima en la red de estaciones de IDEAM durante la semana anterior fueron: Ipiales – Nariño con 3,2°C el día 18, Tona – Santander 2,8°C el día 17 y Choachí – Cundinamarca con 2,0°C el día 18.

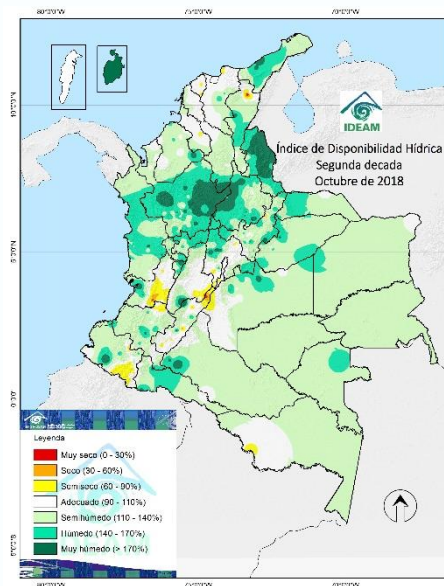
1.1 Disponibilidad Hídrica

Durante la segunda década de octubre el IDH registró valores entre húmedos a muy húmedos en amplios sectores del centro y norte de la región Andina, occidente de la Orinoquia y centro y norte de la Pacífica. En la región Caribe se presentó desde el rango de semihúmedo hasta el húmedo, debido a las precipitaciones que se han dado en estas zonas.

De acuerdo al pronóstico de lluvias, se prevén que el contenido de humedad en el suelo presente un incremento en amplias zonas de la región Caribe, norte de la Andina especialmente en Magdalena Medio, sur de la andina, Orinoquia y sur de la Amazonia.



Primera década de octubre



Segunda década de octubre

Figura 2. Índice de disponibilidad hídrica de la primera y la segunda década de octubre de 2018.

Clic aquí para mayor información sobre los Mapas decadales de disponibilidad hídrica



2.

PRONÓSTICO SEMANAL DEL 22 AL 28 DE OCTUBRE DE 2018

QUE SE ESPERA?

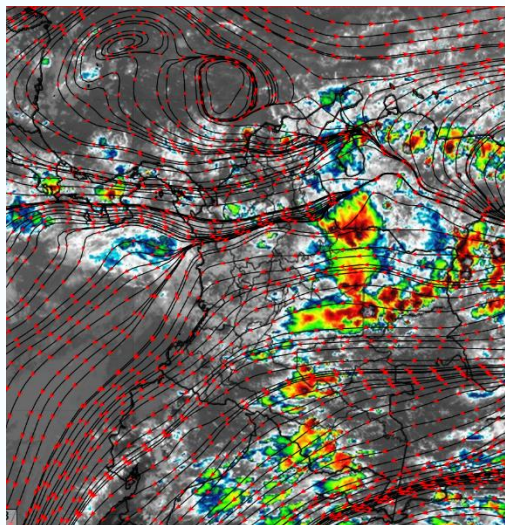


Imagen satelital GOES 16 canal IR y dirección de los vientos en niveles altos. IDEAM

Condiciones sinópticas estimadas

Los niveles altos de la atmósfera (10 km a 12 km de altura) se caracterizarán por tener viento divergente especialmente hacia el norte de la región Andina y al centro y sur de la región Caribe. Para el occidente del país prevalecerán del oeste-noroeste y en el oriente de componente este.

En los niveles bajos (0 km a 2 km de altura) se estima se mantengan dos patrones básicos, un sistema de baja presión en el centro/occidente del Caribe y vientos predominantes del este/noreste en gran parte de la Orinoquia y Amazonia.

Con base en el análisis realizado, la atmósfera mantendría condiciones inestables y se registrarán lluvias especialmente a mediados del periodo, al norte de la región Andina y al sur de la región Caribe.

Pronóstico por regiones:

En la región Caribe se estiman condiciones predominantemente inestables, lo que significará lluvias en inmediaciones de la Sierra Nevada de Santa Marta y al sur de la región.

Para la región Pacífica se prevé cielo mayormente nublado con lluvias moderadas, acompañadas de descargas eléctricas, en amplios sectores de la región, observándose las de mayor intensidad hacia mediados del periodo.

En la Orinoquia, se estima las lluvias más intensas hacia el centro de Vichada y oriente de Arauca y Casanare, especialmente a mediados del periodo. Lluvias ligeras sobre la zona del piedemonte llanero.

Para la región Andina se prevé un periodo mayormente cubierto con lluvias; las de mayor volumen en zonas del centro y norte de la región, incluso con descargas eléctricas aisladas.

En la Amazonía se prevé cielo parcial a mayormente nublado con predominio de tiempo seco la mayor parte del periodo. Son probables algunas lluvias ocasionales en la zona del piedemonte amazónico y en sectores del norte y oriente de la región.



Consulte todos los días el pronóstico del tiempo y las alertas hidrometeorológicas vigentes del **IDEAM**, en un formato de calidad. Alrededor de las 7:30 a. m. está a disposición del público en www.ideam.gov.co.

Se puede ver también en dispositivos móviles **AQUÍ**



3. ÍNDICE PRONÓSTICO PARA EL SECTOR AGRÍCOLA POR REGIONES

Haz [clic sobre la región](#) que desees consultar

3.1 **Región Andina**

- 3.1.1 [Zona 4](#): Antioquia y Eje Cafetero (café, papa, plátano, hortalizas)
- 3.1 [Zona 5](#): Norte de Santander (pastos, plantaciones forestales, arroz, palma)
- 3.1.3 [Zona 6](#): Magdalena Medio (palma africana y pastos de aceite, café)
- 3.1.4 [Zona 8](#): Altiplano Cundiboyacense (flores, papa, maíz y hortalizas) y Santander (caña panelera, cacao, tabaco, café)
- 3.1.5 [Zona 9](#): Huila y Tolima (Algodón, arroz, pastos)
- 3.1.6 [Zona 10](#): Andina centro y sur-Occidental (Valle: Caña de azúcar, café)
- 3.1.7 [Zona 11](#): Nariño y Cauca (caña de azúcar, café, papa, maíz)

3.2 **Región Caribe**

- 3.1.8 [Zona 1](#) – La Guajira – Cesar- Magdalena (banano, pastos, plantaciones forestales, arroz, palma de aceite)
- 3.1.9 [Zona 2](#) – Atlántico-Bolívar-Magdalena (banano, pastos, arroz, maíz tecnificado, yuca)
- 3.1.10 [Zona 3](#) – Córdoba – Urabá Antioqueño (pastos, plantaciones forestales, arroz, palma de aceite, maíz tecnificado, banano)

3.3 **Región Pacífica**

(Palma de aceite, cacao, frutales)

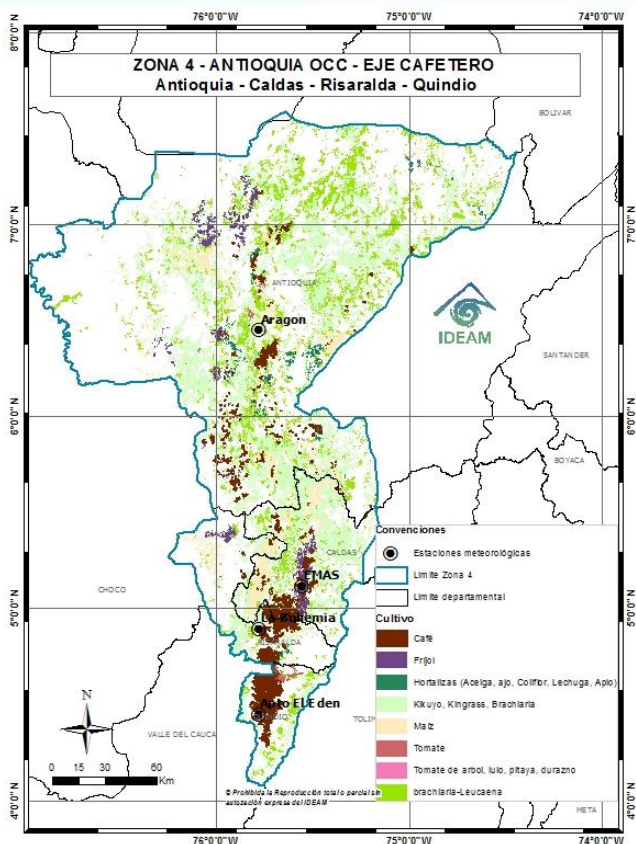
3.4 **Región Orinoquia – Amazonia**

- 3.4.1 [Zona 7](#). Piedemonte y Llanos (soya, arroz seco, palma, maíz tecnificado)
- 3.4.2 [Zona 13](#). Piedemonte Amazónico (Soya, arroz seco, palma, maíz tecnificado)

Con el fin de interpretar los meteogramas se sugiere tener en cuenta lo siguiente: La precipitación mostrada en los meteogramas puede presentar un sesgo con respecto a su volumen, por lo que este producto se utiliza como una estimación aproximada de la ocurrencia e intensidad del evento. En el numeral 4, al final del documento, se informa sobre la interpretación de los meteogramas.

3.1 REGIÓN ANDINA

3.1.1 Zona 4: Antioquia y Eje Cafetero (café, papa, plátano, hortalizas)



Precipitaciones

Se prevé que el periodo registre condiciones nubosas con lluvias. Es probable que las más intensas se registren en el centro y norte del área, siendo las de mayor volumen en la región entre los días miércoles a viernes.

El IDH continuará entre los rangos semihúmedos a muy húmedos..

Meteogramas

Usted podrá consultar los meteogramas para las estaciones de la zona 4 en el siguiente vínculo:

<http://modelos.ideam.gov.co/aplicaciones/meteorologia-agricola/meteogramas/region-andina/>

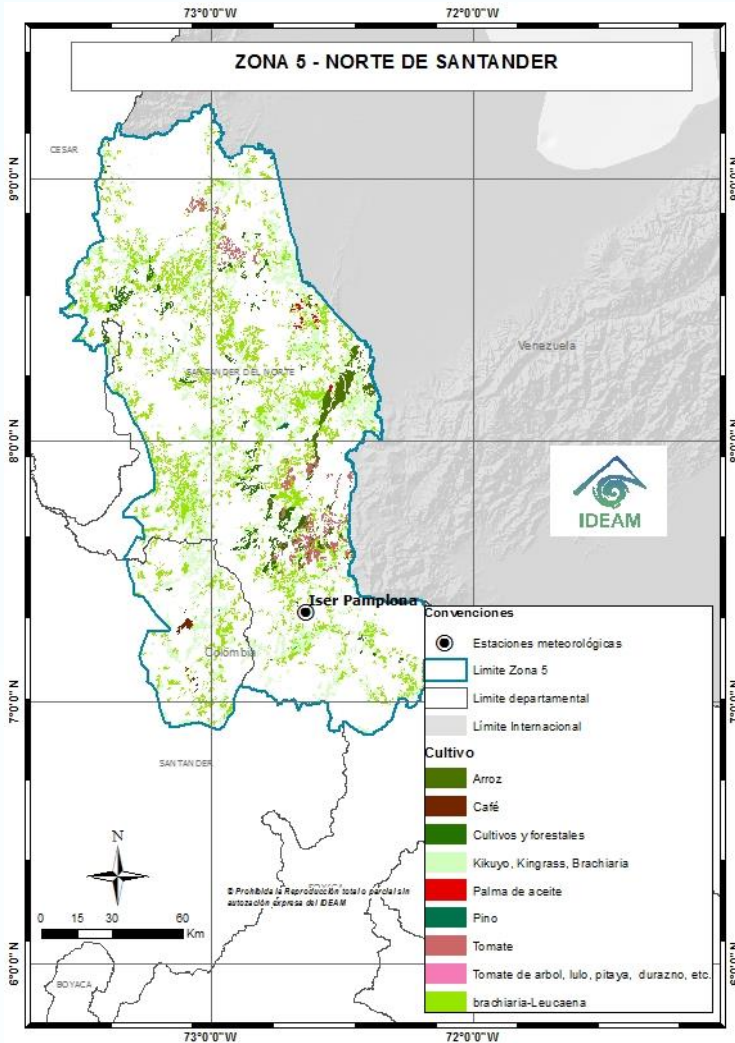
Irradiación global media

Estacion	Municipio	Departamento	Elevacion (m.s.n.m.)	OCT	NOV	DIC
Aragón	Santa Rosa	Antioquia	530	3831,7	3515,8	3751,5
E.M.A.S.	Manizales	Caldas	2207	3720,8	3490,2	3667,0
Armenia	Armenia	Quindío	1458	3893,8	3879,2	3567,8
Calarcá	Calarcá	Quindío	2248	2680,7	2414,8	2415,5

Irradiación global media en KW/h/m² recibida en una superficie horizontal durante el día



3.1.2. Zona 5: Norte de Santander (pastos, plantaciones forestales, arroz, palma de aceite, café)



Precipitaciones

Condiciones de cielo entre parcial y mayormente cubierto; lluvias entre ligeras y moderadas. Es probable que las de mayor intensidad y con actividad eléctrica se registren al finalizar el periodo.

El contenido de humedad en el suelo tendrá rangos entre semihúmedos a húmedos en gran parte del área.

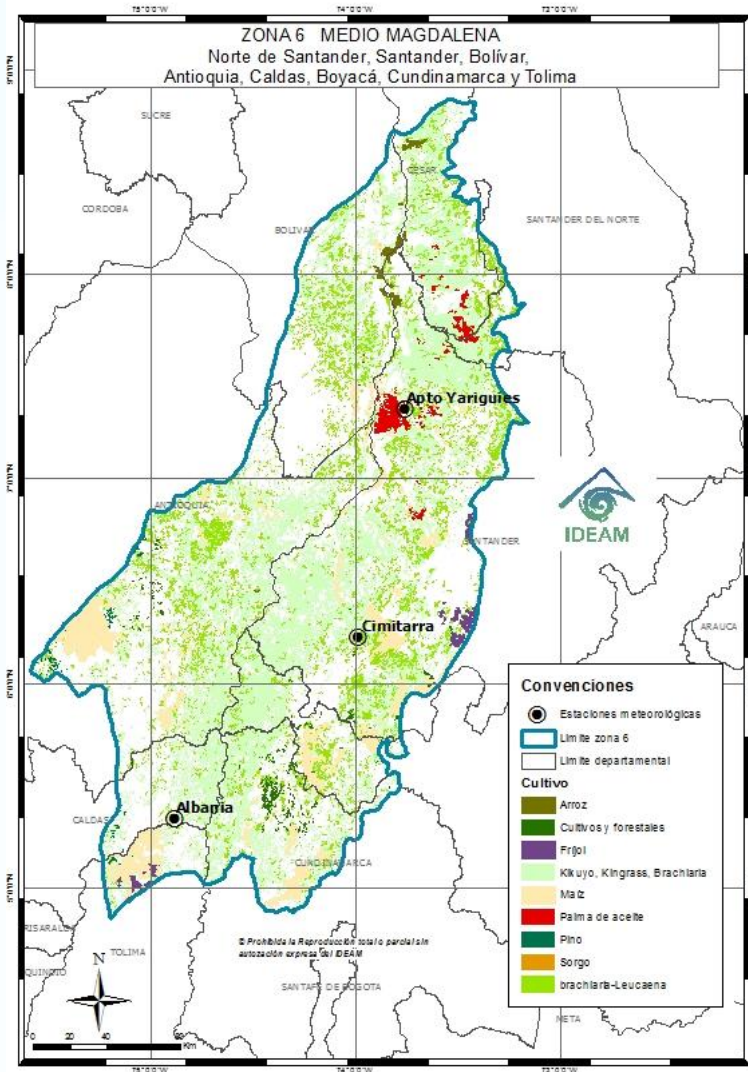
Meteogramas

Usted podrá consultar los meteogramas para las estaciones de la zona 5 en el siguiente vínculo:

<http://modelos.ideam.gov.co/aplicaciones/meteorologia-agricola/meteogramas/region-andina/>



3.1.3 Zona 6: Magdalena Medio (palma africana y pastos)



Precipitaciones



Lluvias de variada intensidad son previstas durante el periodo. Sin embargo, las de mayor volumen se prevén en las tarde y noches de los días jueves a sábado.

El IDH fluctuará entre los rangos semihúmedos a muy húmedos.

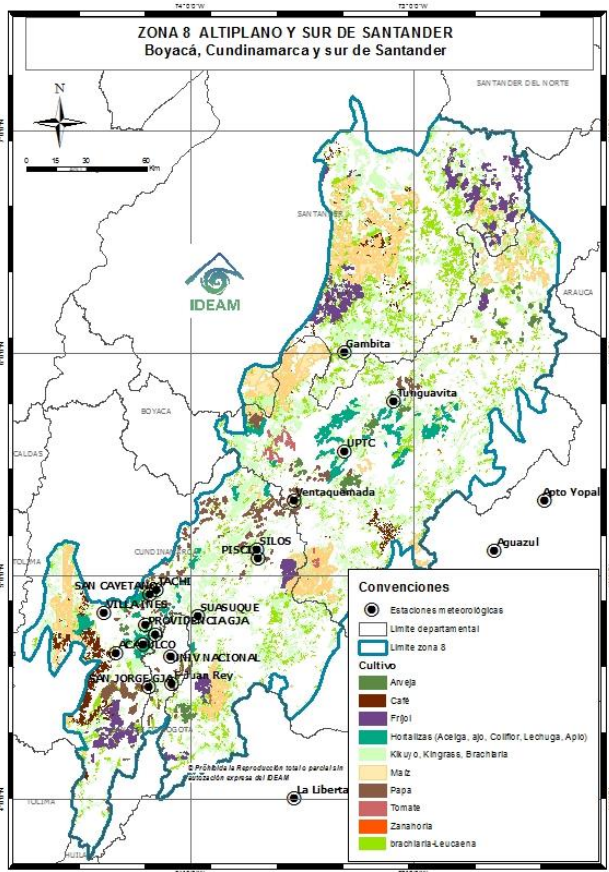
Meteogramas



Usted podrá consultar los meteogramas para las estaciones de la zona 6 en el siguiente vínculo:

<http://modelos.ideam.gov.co/aplicaciones/meteorologia-agricola/meteogramas/region-andina/>

3.1.4 Zona 8: Altiplano Cundiboyacense (flores, papa, maíz y hortalizas) y Santander (caña panelera, cacao, tabaco, café)



Precipitaciones

En el sur de Santander y en el centro y norte de Boyacá, se prevé que se registren las lluvias más intensas del periodo incluso con tormentas eléctricas.

Para el altiplano se prevén precipitaciones entre ligeras y moderadas, especialmente al finalizar la tarde.

El IDH se prevé con rangos semihúmedos a húmedos en el área.

Meteogramas

Usted podrá consultar los meteogramas para las estaciones de la zona 8 en el siguiente vínculo:

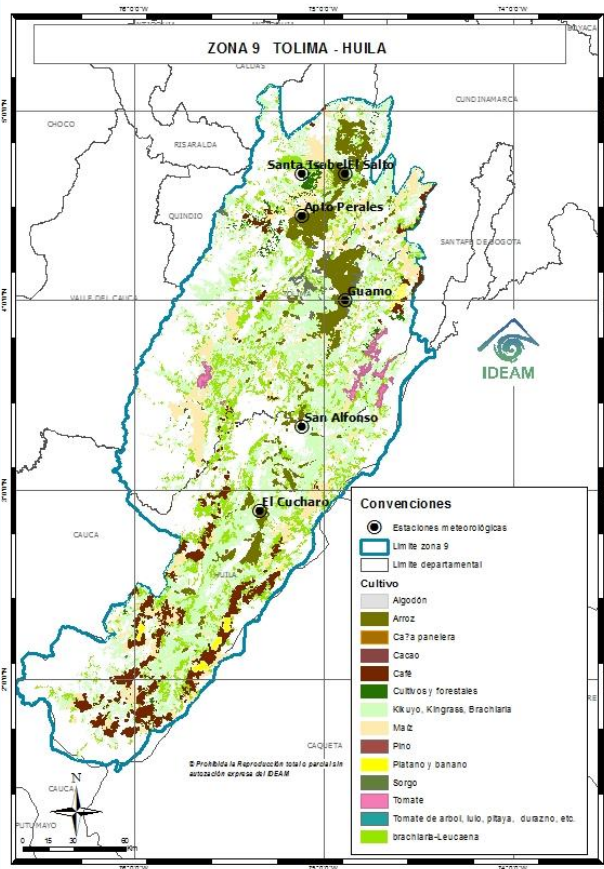
<http://modelos.ideam.gov.co/aplicaciones/meteorologia-agricola/meteogramas/region-andina/>

Irradiación global media

Estacion	Municipio	Departamento	Elevacion (m.s.n.m.)	OCT	NOV	DIC
Tunguavita	Paipa	Boyacá	2470	4604,8	4848,9	5252,2
UPTC	Tunja	Boyacá	2690	4625,1	4350,7	4550,3
Tibaitata	Mosquera	Cundinamarca	2543	4079,8	3960,4	4149,8
El Triangulo	Lenguazaque	Cundinamarca	2879	3654,2	3778,3	4603,6
Apto. Palonegro	Lebrija	Santander	1189	4062,9	3830,9	3995,5
El Cucharo	Pinchote	Santander	975	5116,8	4975,5	4988,8

Irradiación global media en KW/h/m² recibida en una superficie horizontal durante el día

3.1.5 Zona 9: Huila y Tolima (Algodón, arroz, pastos)



Precipitaciones

Nubosidad variable a lo largo del periodo de pronóstico. Durante el periodo se estiman precipitaciones de variada intensidad en amplios sectores de Tolima y al norte de Huila. Hacia el sur del área se prevé precipitaciones de menor intensidad y frecuencia.

Se estima que el IDH se mantenga con valores entre semisecos a semihúmedos.

Meteogramas

Usted podrá consultar los meteogramas para las estaciones de la zona 9 en el siguiente vínculo:

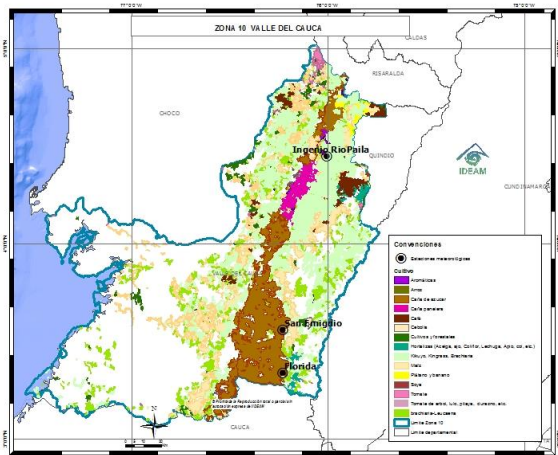
<http://modelos.ideam.gov.co/aplicaciones/meteorologia-agricola/meteogramas/region-andina/>

Irradiación global media



Estacion	Municipio	Departamento	Elevacion (m.s.n.m.)	OCT	NOV	DIC
Apto. Benito Salas	Neiva	Huila	439	4782,3	4607,8	4618,0
Guamo	Guamo	Tolima	360	5395,2	5006,9	4828,2
Apto. Perales	Ibagué	Tolima	928	4679,7	4404,6	4332,7
Nataima	Espinal	Tolima	416	5246,1	4843,0	4097,4

3.1.6 Zona 10: Andina centro y sur-occidental (Valle: Caña de azúcar, caña)



Precipitaciones

Se prevé se registren condiciones nubosas con abundantes lluvias durante el periodo. Es posible que incluso estén acompañadas de actividad eléctrica.

Se estima que el IDH oscile con valores entre semihúmedos a húmedos.

Irradiación global media



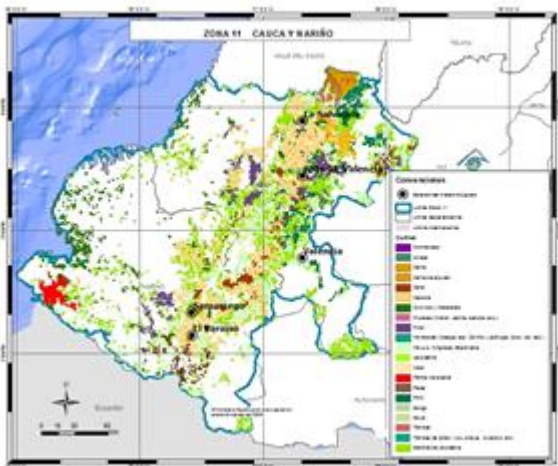
Estacion	Municipio	Departamento	Elevacion (m.s.n.m.)	OCT	NOV	DIC
Cenicafía	Florida	Valle del Cauca	1020	4622,0	4451,2	4503,9
Ing. Manuelita	Palmira	Valle del Cauca	1020	4512,3	4363,1	4440,1

Meteogramas



Usted podrá consultar los meteogramas para las estaciones de la zona 10 en el siguiente vínculo: <http://modelos.ideam.gov.co/aplicaciones/meteorologia-agricola/meteogramas/region-andina/>

3.1.7 Zona 11: Nariño y Cauca (caña de azúcar, café, papa, maíz)



Precipitaciones

Se estima una semana con nubosidad variable y lluvias entre ligeras y moderadas acompañadas por descargas eléctricas en la parte central. Es posible que los días más lluviosos sean entre el jueves al sábado.

El índice de disponibilidad hídrica se mantendrá con rangos entre adecuados y semihúmedos.

Irradiación global media



Estacion	Municipio	Departamento	Elevacion (m.s.n.m.)	OCT	NOV	DIC
Miranda	Miranda	Cauca	1050	4957,1	4705,4	4661,3
Ortigal	Miranda	Cauca	1020	4879,1	4627,7	4722,6
Apto. San Luis	Aldana	Nariño	2961	4230,1	3997,0	4003,5
El Paraiso	Tuquerres	Nariño	3030	4656,5	4385,3	4462,6

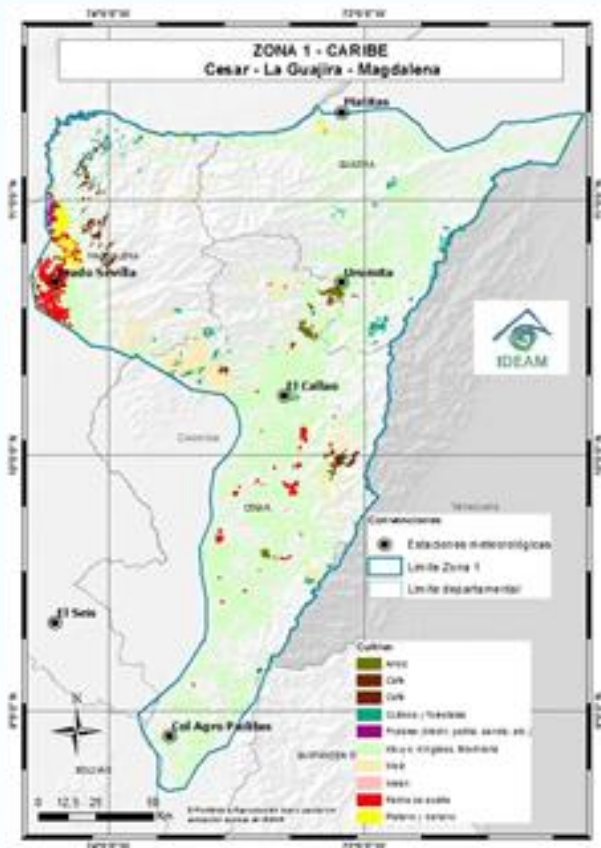
Meteogramas



Usted podrá consultar los meteogramas para las estaciones de la zona 11 en el siguiente vínculo: <http://modelos.ideam.gov.co/aplicaciones/meteorologia-agricola/meteogramas/region-andina/>

3.2 REGIÓN CARIBE

3.2.1 Zona 1: La Guajira – Cesar - Magdalena (banano, pastos, plantaciones forestales, arroz, palma de aceite)



Precipitaciones

Son previstas condiciones inestables en el área con lluvias esporádicas. Las mayores precipitaciones, incluso con descargas eléctricas, se prevén para el sur de La Guajira, Norte de Cesar y Magdalena y sur de Cesar.

El contenido de humedad en el suelo fluctuará entre los valores de adecuados a húmedos.

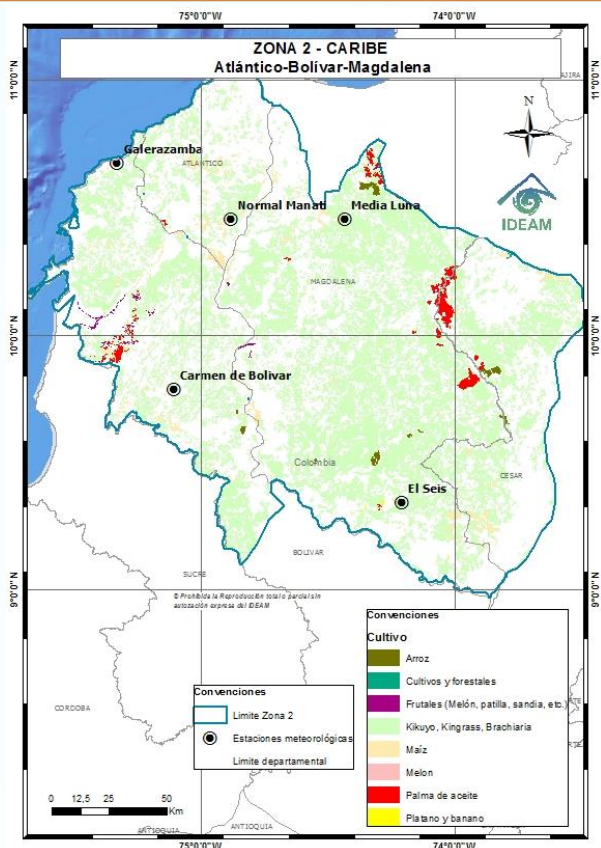
Meteogramas

Usted podrá consultar los meteogramas para las estaciones de la zona 1 en el siguiente vínculo:
<http://modelos.ideam.gov.co/aplicaciones/meteorologia-agricola/meteogramas/region-caribe/>

Irradiación global media

Estacion	Municipio	Departamento	Elevacion (m.s.n.m.)	OCT	NOV	DIC
Pueblo Bello	Pueblo Bello	Cesar	1124	5024,0	5094,9	5320,9
Fedearroz (esta)	Valledupar	Cesar	184	4865,5	4950,3	5152,7
La Mina	Hatonuevo	La Guajira	80	5035,9	4756,2	4498,9
Nazareth	Uribia	La Guajira	85	4601,5	4118,1	4321,1

3.2.2 Zona 2: Atlántico-Bolívar-Magdalena (banano, pastos, arroz, maíz tecnificado, yuca)



Precipitaciones

Se prevé para esta zona se registren lluvias entre ligeras y moderadas, las de mayor volumen a final del periodo, con eventual probabilidad de actividad eléctrica.

El índice de disponibilidad hídrica oscilará entre los rangos adecuados a húmedos en la zona.

Meteogramas

Usted podrá consultar los meteogramas para las estaciones de la zona 2 en el siguiente vínculo:

<http://modelos.ideam.gov.co/aplicaciones/meteorologia-agricola/meteogramas/region-caribe/>

Irradiación global media

Estacion	Municipio	Departamento	Elevacion (m.s.n.m.)	OCT	NOV	DIC
Apto. Ernesto Cortissoz	Soledad	Atlántico	31	4511,5	4804,3	5057,5
Carmen de Bolívar	Carmen de Bolívar	Bolívar	190	4560,2	4615,9	5145,9
La Gran Via	Aracataca	Magdalena	30	4547,3	4605,8	4874,8
Prado Sevilla	Zona Bananera	Magdalena	18	5194,5	5026,5	5393,5

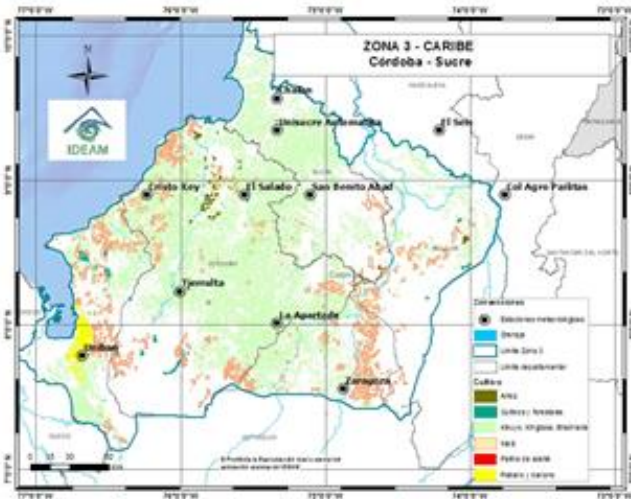


3.2.4. Zona 3: Córdoba – Urabá Antioqueño (pastos, plantaciones forestales, arroz, palma de aceite, maíz tecnificado, banano)

Precipitaciones

Para esta zona se estiman condiciones nubosas con precipitaciones esporádicas, especialmente durante las horas de la tarde.

El IDH continuará con valores adecuados a muy húmedos.



Meteogramas

Usted podrá consultar los meteogramas para las estaciones de la zona 3 en el siguiente vínculo:

<http://modelos.ideam.gov.co/aplicaciones/meteorologia-agricola/meteogramas/region-caribe/>

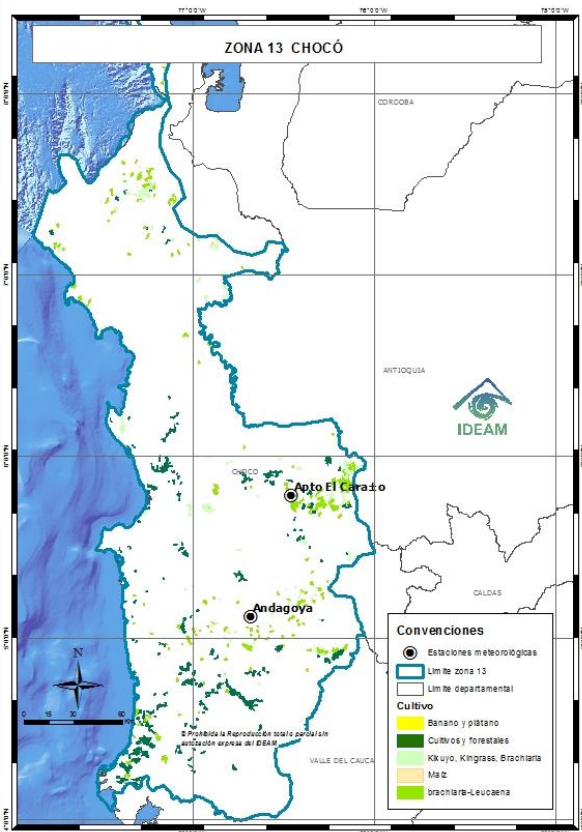
Irradiación global media



Estacion	Municipio	Departamento	Elevacion (m.s.n.m.)	OCT	NOV	DIC
Monteria	Monteria	Córdoba	17	3923,6	4018,9	4039,2
Unisucre	Sincelejo	Sucre	221	3929,5	3733,4	4309,1
San Marcos	San Marcos	Sucre	27	4661,8	4427,8	4538,0

3.3 REGIÓN PACÍFICA

(Palma de aceite, cacao, frutales)



Irradiación global media



Precipitaciones



Se estima que la atmósfera prevalezca con condiciones inestables, lo cual apoyará las lluvias en la zona, durante todo el periodo; las de mayor consideración en la parte central y norte del departamento. Es probable que se registre actividad eléctrica ocasional.

El índice de disponibilidad hídrica mantendrá rangos entre húmedos a muy húmedos.

Meteogramas



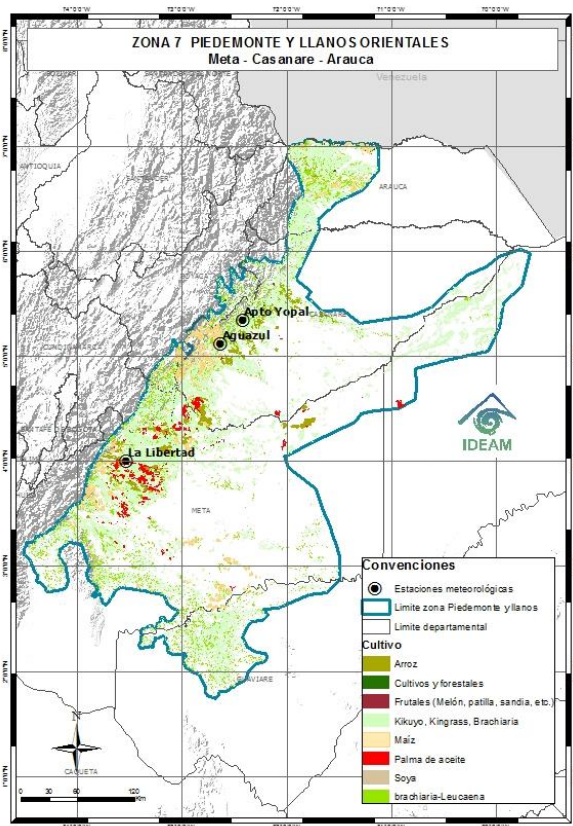
Usted podrá consultar los meteogramas para las estaciones de la región en el siguiente vínculo:

<http://modelos.ideam.gov.co/aplicaciones/meteorologia-agricola/meteogramas/region-pacifica/>

Estacion	Municipio	Departamento	Elevacion (m.s.n.m.)	OCT	NOV	DIC
Aeropuerto El Carafío	Quibdó	Choco	53	3431,3	3212,9	2910,2

3.4 REGIÓN ORINOQUÍA - AMAZONAS

3.4.1 Zona 7: Piedemonte y Llanos (soya, arroz seco, palma, maíz tecnificado)



Irradiación global media



Precipitaciones



Se prevé que el inicio del periodo de pronóstico registre condiciones predominantemente secas; después de mitad de periodo se presentarán algunas precipitaciones esporádicas.

El índice de disponibilidad hídrica se mantendrán en los rangos de semihúmedos y húmedos.

Meteogramas

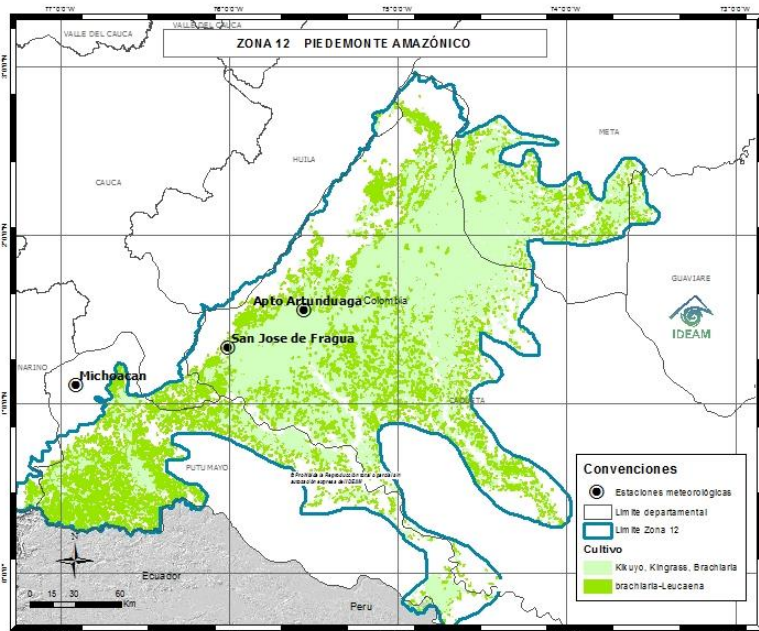


Usted podrá consultar los meteogramas para las estaciones de la zona 7 en el siguiente vínculo:

<http://modelos.ideam.gov.co/aplicaciones/meteorologia-agricola/meteogramas/region-orinoquia/>

Estacion	Municipio	Departamento	Elevacion (m.s.n.m.)	OCT	NOV	DIC
Apto. Santiago Perez	Arauca	Arauca	128	4702,5	4786,5	5212,4
Aguazul	Aguazul	Casanare	1022	4692,0	5090,4	5236,0
La Holanda	Granada	Meta	360	4771,0	4737,2	4925,9
ICA Villavicencio	Villavicencio	Meta	444	5035,6	4784,0	4835,8
La Libertad	Villavicencio	Meta	336	4799,6	4851,4	5040,5

3.4.2 Zona 13: Piedemonte Amazónico (Soya, arroz seco, palma, maíz tecnificado)



Precipitaciones



Cielo entre parcial y mayormente cubierto; son probables las lluvias, de moderada intensidad, especialmente durante los cinco (5) primeros días del periodo. Luego descenderán paulatinamente.

El IDH se prevé que fluctúe entre los rangos de adecuados a semihúmedos.

Meteogramas



Usted podrá consultar los meteogramas para las estaciones de la zona 13 en el siguiente vínculo:

<http://modelos.ideam.gov.co/aplicaciones/meteorologia-agricola/meteogramas/region-amazonica/>

Irradiación global media

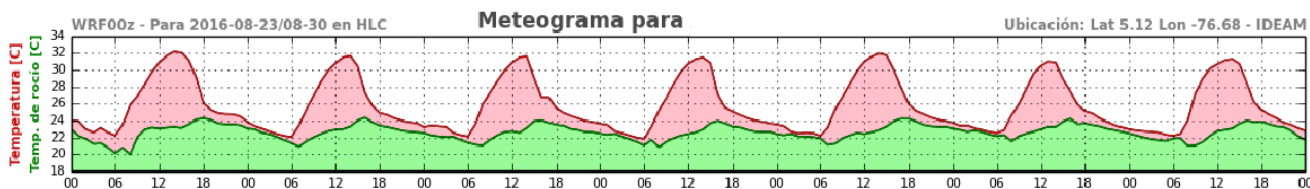


Estacion	Municipio	Departamento	Elevacion (m.s.n.m.)	OCT	NOV	DIC
Aeropuerto G Artunduaga	Florencia	Caquetá	244	3916,8	3856,4	4009,1
Michoacán	Colon	Putumayo	2100	3165,5	3242,6	3148,1

4. INTERPRETACIÓN DE LOS METEOGRAMAS

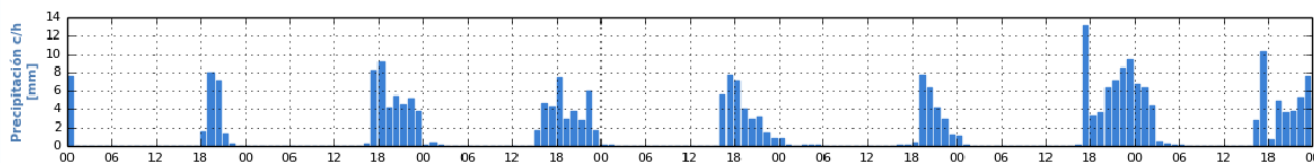
Los resultados en los meteogramas indican el pronóstico de las variables meteorológicas acumulados cada hora para un horizonte de tiempo a 7 días, en donde en el eje X se observa rangos de cada 6 horas así como la fecha proyectada.

Temperatura máxima y mínima en grados Celsius



En el eje Y se indica la variable en grados Celsius ($^{\circ}\text{C}$) así como la temperatura del punto de rocío. Por lo general la temperatura ambiente y el punto de rocío son cercanos cuando hay mayor humedad en el aire y es menor en las madrugadas y noches.

Precipitación o lluvia

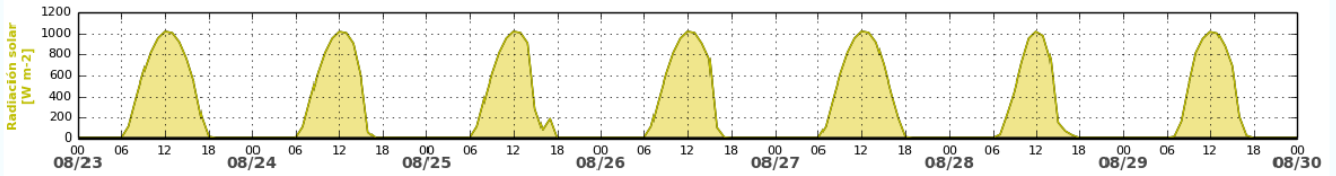


Indicada en milímetros, donde cada barrita corresponde a la lluvia que caerá en 1 hora, indicada en rangos de 6 horas. Donde:

- Tiempo seco (Nubosidad variable) 0.0
- Posibles lloviznas 0.1 - 0.6
- Lloviznas en distintos sectores 0.7 - 1.2
- Lluvias ligeras 1.3 - 2.4
- Lluvias moderadas 2.5 - 5.0
- Lluvias fuertes 5.1 - 9.9
- Lluvias con tormentas eléctricas 10.0 - 14.9
- Tormentas eléctricas > 15.0

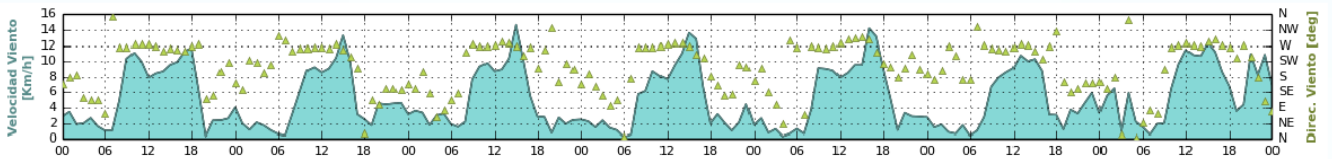


Radiación Solar



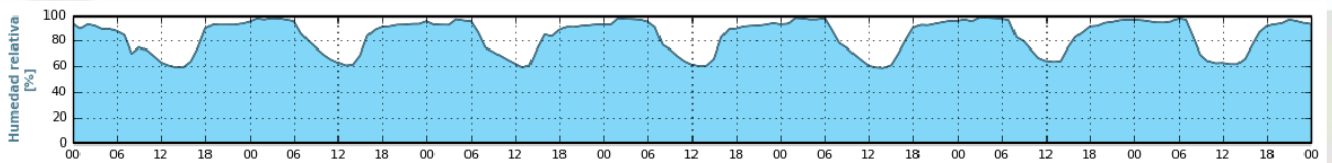
Se indica en Watios/m². Los picos en color amarillo indican el mayor valor de radiación, relacionado con la cantidad que se puede recibir en el día. Nótese que en las noches los valores se hallan en 0 W/ m².

Dirección y velocidad del viento



En el eje Y a la izquierda se indica la velocidad del viento en kilómetros por hora. (1 nudo = 0.514 m/s = 1.852 km/h) En el mismo eje Y pero a la derecha se muestran los valores para la dirección del viento que denotan cuatro puntos cardinales E=Este, N=Norte, S=Sur, W=Oeste. Se deben tener en cuenta la posición de los triángulos a lo largo del eje X para saber la predominancia del viento.

Humedad relativa

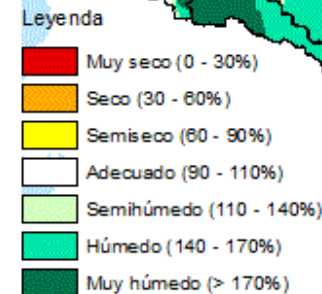
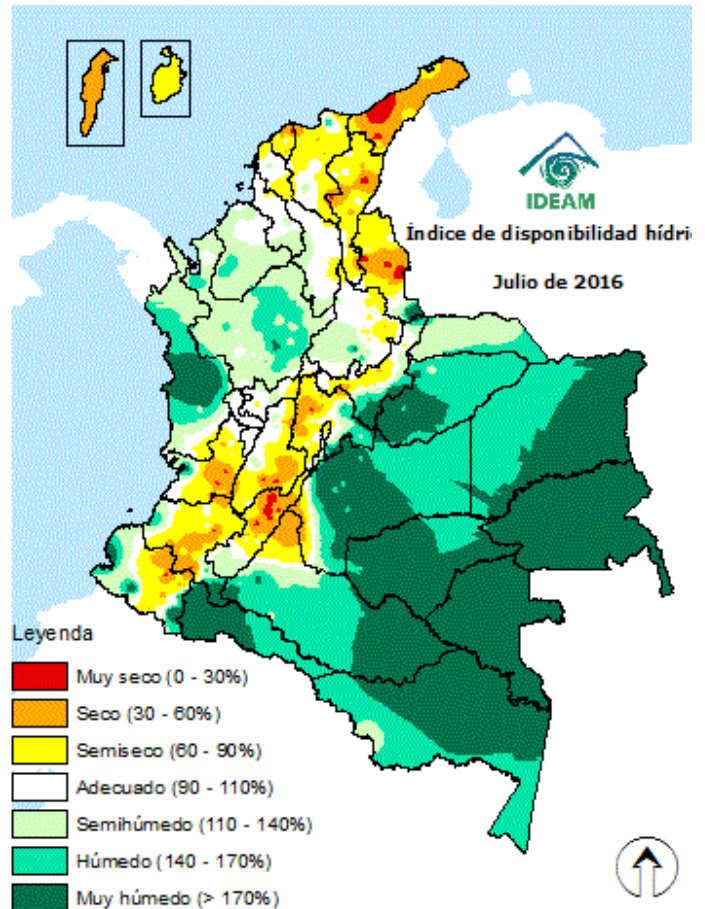


Indicada en % de 1 a 100%



INTERPRETACIÓN DE MAPAS DE INDICE DE DISPONIBILIDAD HÍDRICA - IDH

Este es un indicador agroclimático que permite identificar zonas y/o periodos con excesos o deficiencias de agua. Utiliza parámetros derivados del Balance Hídrico y se fundamenta en la ETP como elemento clave en el análisis relativo de la precipitación, que de acuerdo con la oferta y demanda de agua clasifica las tierras desde las muy secas hasta las muy húmedas. A partir del balance hídrico, se dispone de los parámetros básicos necesarios para una clasificación climática o para un seguimiento de las condiciones de humedad del suelo en una región determinada. El balance hídrico climático que se usa es el de Thornthwaite, Mather, donde la precipitación y la evapotranspiración potencial (calculada por el Método Penman-Monteith) son importantes. Para un mejor ajuste a las condiciones de Colombia, se diseñó un indicador denominado Índice de Disponibilidad Hídrica (IDH), con lo que facilita la interpretación tanto de la relación de deficiencia como de exceso de agua. Actualmente se calcula el IDH decadalmente (cada días 10 días) con base a los datos diarios de precipitación y con el dato de ETP climatológico. Luego se hallan indicadores de deficiencia de agua y de excesos de agua definidos así:





5. IDEAM RECOMIENDA

DESLIZAMIENTOS DE TIERRA

Debido a la persistencia de las lluvias y a las que se estiman, se prevé entre alta y media probabilidad de amenaza de deslizamientos de tierra en zonas inestables y de alta pendiente en algunos municipios de las regiones *Andina*, *Caribe*, *Pacífica* y *Orinoquía*. Por lo tanto, se recomienda a los Consejos Regionales y Municipales de la Gestión del Riesgo de Desastres, CAR'S, a las autoridades ambientales regionales y locales, mantener activos los planes de prevención y atención de desastres; además de estar atentos a los comunicados que se emitan por parte de la Oficina del Servicio de Pronósticos y Alertas del IDEAM.

OCURRENCIA DE INCENDIOS DE LA COBERTURA VEGETAL

Persistirá una probabilidad moderada por ocurrencia de incendios de la cobertura vegetal en los departamentos de Cundinamarca, Nariño y Casanare. Por tanto el IDEAM sugiere seguir las siguientes recomendaciones:

- A los Consejos Regionales y Municipales de la Gestión del Riesgo de Desastres, las autoridades ambientales regionales y locales, mantener activos los planes de prevención y atención de incendios con el fin de evitar la ocurrencia y propagación de los mismos especialmente en áreas de reserva forestal y del Sistema Nacional de Parques Nacionales Naturales, ubicados en los sectores mencionados.

INICIO DE TRÁNSITO DE ONDAS TROPICALES DESDE EL OCEANO ATLÁNTICO

Desde el mes de mayo y hasta el mes de noviembre se prevé el tránsito continuo de ondas tropicales por el territorio colombiano. Las ondas tropicales son perturbaciones o vaguadas activas convectivamente que cruzan el Atlántico sobre la corriente de los vientos alisios en la baja troposfera y pueden acentuar las precipitaciones en el norte y centro de Colombia. Por lo anterior se sugiere estar atentos a los comunicados que se emitan por parte de la Oficina del Servicio de Pronósticos y Alertas del IDEAM.



CONDICIONES EN EL OCÉANO PACÍFICO TROPICAL

Los diferentes Centros Internacionales de predicción climática proyectan un aumento en las anomalías de la TSM para final de año siendo más representativo para el trimestre Nov-Dic-Ene; además de ello, en el trimestre septiembre-noviembre de 2018 prevalecería una condición cálida, lo que correspondería a octubre como el primer mes de evolución de un fenómeno El Niño.

Para el mes de octubre la situación climática del país quedará más influenciada por fenómenos de menor escala, los cuales tienen la posibilidad de cambiar los patrones normales de precipitación y temperatura sobre el territorio colombiano, tales como la migración de la Zona de Convergencia Intertropical (ZCIT) del norte al centro del país, el tránsito de ondas tropicales del este y la actividad ciclónica y la influencia directa o indirecta de frentes fríos del hemisferio norte, que para este mes, ya empiezan a descender un poco más desde latitudes medias hacia la zona intertropical. La actividad de estos sistemas será esencialmente la responsable de reforzar o atenuar en este mes de lluvias, los volúmenes de precipitación en gran parte del territorio nacional.

En términos de predicción climática para Colombia, se prevé que octubre presente volúmenes de precipitación por debajo de lo normal en centro y sur de la región Pacífica; Norte de Santander, oriente los departamentos de Boyacá y Santander; centro de Antioquia, amplios sectores de Valle, Tolima, Huila y Macizo Colombiano en la región Andina; piedemonte llanero y gran parte de los llanos orientales. Precipitaciones por encima de lo normal se prevén el norte de la región Pacífica y centro de la Orinoquía. Para el resto del país, se estiman precipitaciones muy cercanas a los valores climatológicos.

Con respecto al trimestre consolidado octubre-noviembre-diciembre (OND) y en términos de precipitación, se estiman volúmenes por debajo de lo normal en la región Caribe y áreas de los departamentos de Valle y Cauca en la región Pacífica; Tolima, Huila, Boyacá, Santander y Antioquia en la región Andina; para el resto del país se estiman precipitaciones cercanas a los promedios históricos.

En el caso de la temperatura de aire tanto para octubre como para el trimestre OND del año en curso, se prevé anomalías mayores de $+1.0^{\circ}\text{C}$ en la mayor parte del territorio colombiano, excepto en algunos sectores del norte de la región Pacífica y centro de la región Andina donde se estima que los valores de anomalías se encuentren alrededor de $\pm 0.5^{\circ}\text{C}$.

Fuente: Comité de predicción climática de IDEAM

- Se sugiere estar atento a los boletines emitidos por el IDEAM en el vínculo: <http://www.pronosticosyalertas.gov.co/web/pronosticos-y-alertas/pronosticos-alertas/fenomenos-el-nino-y-la-nina> y <http://www.acimatecolombia.org/boletin-agroclimatico/>



BUENAS PRÁCTICAS AGRICOLAS

- Se recomienda en las fincas hacer un buen manejo final de los residuos para evitar la contaminación de los ojos de agua, ríos, quebradas, lagos y lagunas.
- Considerar la probabilidad de vendavales o vientos fuertes que puedan afectar los cultivos para esto se les recomienda sembrar cercas vivas o cortinas rompevientos especialmente en la región Caribe y Orinoquia.
- A los agricultores activar planes de contingencia para el monitoreo en la humedad del suelo y de la aparición de plagas y enfermedades de cultivos que son susceptibles a periodos húmedos. Prefiera el control natural y cultural en el manejo.
- Aprovechar la ocurrencia de lluvias en el norte de la región Andina, Pacífica, Caribe y zonas de piedemonte de la Orinoquia para reforestar las áreas ribereñas, zonas deforestadas y zonas de ladera susceptibles a deslizamientos de tierra.
- Limpie acequias y colectores, asegúrese del buen estado y limpieza de las tuberías de drenaje.
- A los ganaderos en zonas de la Orinoquia, Caribe y norte-centro de la Andina, prestar especial atención a los animales que tengan contacto con aguas negras o retenidas por las lluvias persistentes y evitar que se acerquen a los ríos ante una inminente creciente súbita.
- Realizar canales de drenaje en zonas susceptibles a inundaciones.
- Utilice labranza mínima cuando el suelo no está compactado o labranza con cincel para evitar voltear el suelo.
- Las altas temperaturas diurnas conllevan a mayor evaporación, que sumadas a un bajo contenido de humedad en el suelo pueden afectar los cultivos por lo que se recomienda buscar sistemas alternativos de abastecimiento de agua y de riego en zonas donde se estén presentado pocas lluvias (sur de la Andina)
- Para mayor información sobre recomendaciones en prácticas agrícolas, consulte el Boletín Mensual agroclimático en la página de inicio del IDEAM en la sección de Comunicados.

Se sugiere estar atento a los boletines emitidos por el IDEAM

Boletín

Fenómenos el Niño y la Niña



Boletín

Agroclimático
Nacional

°C: grados Celsius	m: metros	mm: milímetros
msnm: metros sobre nivel del mar	Km/h: kilómetros por hora	HLC: hora local colombiana
GOES: Geostationary Operational Environmental Satellites (Satélite Geoestacionario Operacional Ambiental).	GOES-13 es el designado GOES-Este, localizado en 75° W sobre el ecuador geográfico.	PNN: Parque Nacional Natural SFF: Santuario de Fauna y Flora



ALERTA ROJA. PARA TOMAR ACCIÓN Advierte a los sistemas de prevención y atención de desastres sobre la amenaza que puede ocasionar un fenómeno con efectos adversos sobre la población, el cual requiere la atención inmediata por parte de la población y de los cuerpos de atención y socorro. Se emite una alerta sólo cuando la identificación de un evento extraordinario indique la probabilidad de amenaza inminente y cuando la gravedad del fenómeno implique la movilización de personas y equipos, interrumpiendo el normal desarrollo de sus actividades cotidianas.



ALERTA NARANJA. PARA PREPARARSE Indica la presencia de un fenómeno. No implica amenaza inmediata y como tanto es catalogado como un mensaje para informarse y prepararse. El aviso implica vigilancia continua ya que las condiciones son propicias para el desarrollo de un fenómeno, sin que se requiera permanecer alerta.



ALERTA AMARILLA. PARA INFORMARSE Es un mensaje oficial por el cual se difunde información. Por lo regular se refiere a eventos observados, reportados o registrados y puede contener algunos elementos de pronóstico a manera de orientación. Por sus características pretéritas y futuras difiere del aviso y de la alerta, y por lo general no está encaminado a alertar sino a informar.

CONDICIONES NORMALES Indica que no existe ninguna clase de alerta para la región o zona mencionada.

YOLANDA GONZALEZ HERNÁNDEZ, Directora General
MERY FERNÁNDEZ PORRAS, Jefe Oficina del Servicio de Pronósticos y Alertas

Elaboró:
LUIS ALFONSO LOPEZ ALVAREZ
Meteorólogo - Oficina de Pronóstico y Alertas

Diseño y diagramación:
GRUPO DE COMUNICACIONES
Colaboradores:
Grupo de Datos (Of. Del Servicio de Pronóstico y Alertas)
Grupo de Climatología y Agrometeorología (Subdirección de Meteorología)
Grupo de Modelamiento (Subdirección. de Meteorología)

<http://www.ideam.gov.co>
Correos electrónicos: servicio@ideam.gov.co, alertas@ideam.gov.co
Calle 25 d # 96b - 70, piso 3. Bogotá, D.C.
Teléfono: 3075625 ext. 1334-1336.

