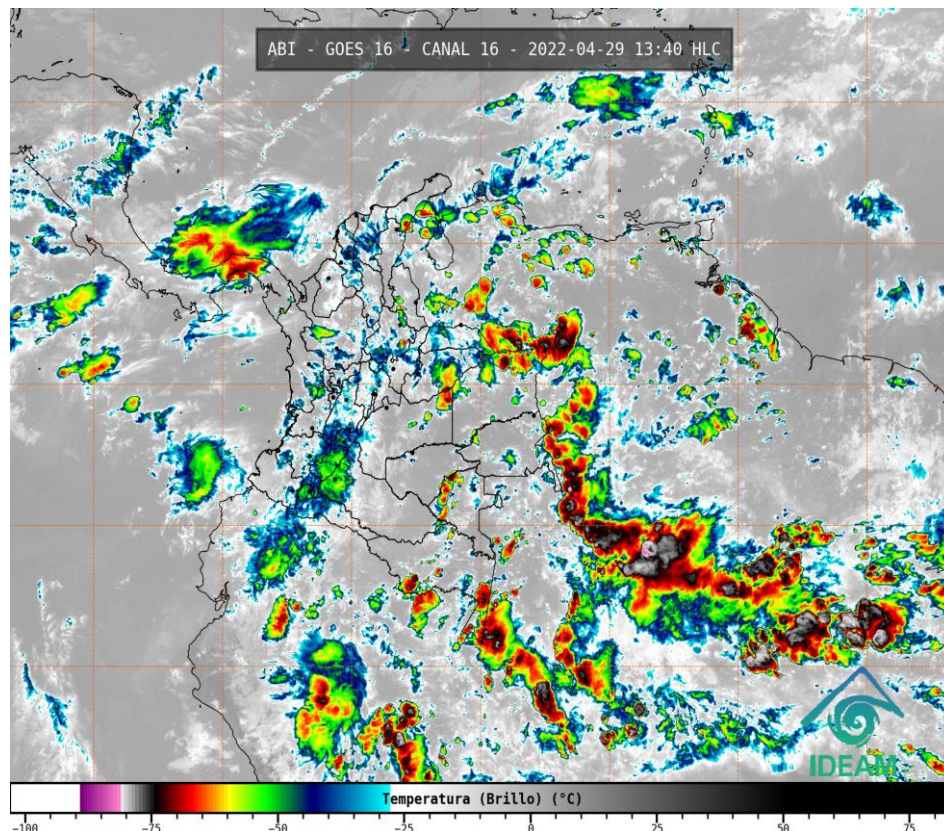


El Ideam comunica al Sistema Nacional de Gestión del Riesgo de Desastres (SNGRD) y al Sistema Nacional Ambiental (SINA)

## Se prevé que la región Pacífica sea la más lluviosa este fin de semana

- El pronóstico nacional del Ideam indica para el sábado 28 de abril lluvias en sectores de la región Pacífica, norte de la Andina y sur de la Caribe. Y el domingo 29, lo más lluvioso sería en el occidente de la Amazonia y de nuevo en la Pacífica.

**Viernes 29 de abril de 2022.** El pronóstico del tiempo desarrollado en el Ideam indica que, para el sábado 30 de abril y el domingo primero de mayo de 2022, se mantendrán las precipitaciones al sur de la región Caribe, diferentes sectores de la región Andina y especialmente en el oriente de la Pacífica, en los cuatro departamentos: Chocó, Valle, Cauca y Nariño. Por otro lado, se espera disminución paulatina de lluvias en las regiones Amazonia y Orinoquia.



Gráfica 1. Imagen satelital canal infrarrojo GOES -16, del 29 de abril de 2022. Hora 13:40 HLC.

## Pronóstico del estado del tiempo por regiones

### Sabana de Bogotá:

Para el sábado 30 de abril, durante la madrugada y la mañana predominarán condiciones de tiempo seco con cielo parcial a mayormente nublado, temperatura mínima estimada de 11°C. Para la tarde se prevé cielo parcial a mayormente nublado con lluvias sectorizadas al occidente y norte, y tiempo seco en el resto del área. Temperatura máxima estimada será de 19°C. En la noche, tiempo seco.

Para el domingo primero de mayo, durante la madrugada y la mañana predominarán condiciones de tiempo seco bajo cielo parcialmente nublado. En la tarde, las lluvias más importantes se esperan al norte de la ciudad de Bogotá. La temperatura máxima esperada estará cercana a los 20°C. Para la noche se prevé tiempo seco.

### Región Andina:

Las precipitaciones más importantes se esperan al norte y centro de Antioquia, sur de Santander, occidente de Norte de Santander, norte y oriente de Boyacá, centro y norte de Cundinamarca, Caldas y Quindío. La disminución de las lluvias se esperan en Tolima, Huila y centro de Boyacá.

### Archipiélago de San Andrés, Providencia y Santa Catalina:

Tanto para el sábado 30 de abril como para el primero de mayo se espera tiempo seco en horas de la mañana y lluvias de corta duración en horas de la tarde hacia el sur del archipiélago.

### Región Caribe:

Seguirán presentándose lluvias al sur de la región, en zonas de Córdoba, Sucre, sur de Bolívar y sur de Cesar. Las lluvias de mayor intensidad se presentarán el sábado 30 de abril. Si bien para Magdalena, norte de Cesar, sur de La Guajira, Atlántico y norte de Bolívar se espera disminución de lluvias, no se descarta algunas lluvias de corta duración en las zonas mencionadas.

### Región Pacífica:

En amplios sectores de la región se pronostican lluvias entre ligeras a moderadas con abundante nubosidad y particularmente en horas de la tarde y noche, en sectores de Chocó, norte de Valle del Cauca y sectores de Cauca y Nariño.

### Región Orinoquia:

Seguirán presentándose lluvias al occidente de Meta, Casanare y Arauca, aunque con tendencia a la disminución. Hacia el centro, y oriente de Meta y occidente de Vichada baja probabilidad de lluvias.

### Región Amazónica:

Condiciones de cielo parcial a mayormente cubierto con lluvias en el occidente de Putumayo, sectores de Caquetá y Amazonas, occidente de Guaviare y oriente de Vaupés y Guainía.

## Alertas por deslizamientos de tierra

Debido a las precipitaciones de los últimos días, se presenta saturación de humedad en los suelos, que dan origen a diferentes niveles de probabilidad para la ocurrencia de deslizamientos de tierra, en zonas de ladera y alta pendiente:

**Alta:** Para algunos municipios de los departamentos de Antioquia, Arauca, Boyacá, Caldas, Casanare, Cauca, Chocó, Cundinamarca, Meta, Nariño, Norte de Santander, Quindío, Risaralda, Santander, Tolima y Valle del Cauca.

**Moderada:** Para algunos municipios los de departamentos de Antioquia, Arauca, Bolívar, Boyacá, Caldas, Casanare, Cesar, Chocó, Cundinamarca, Córdoba, La Guajira, Huila, Magdalena, Meta, Norte de Santander, Santander, Tolima y Valle del Cauca.

**Baja:** Para algunos municipios de los departamentos de la región Andina, Amazonía, Orinoquia y Pacífica.

Predominio de condiciones normales para la región del Caribe. (Figura 2).

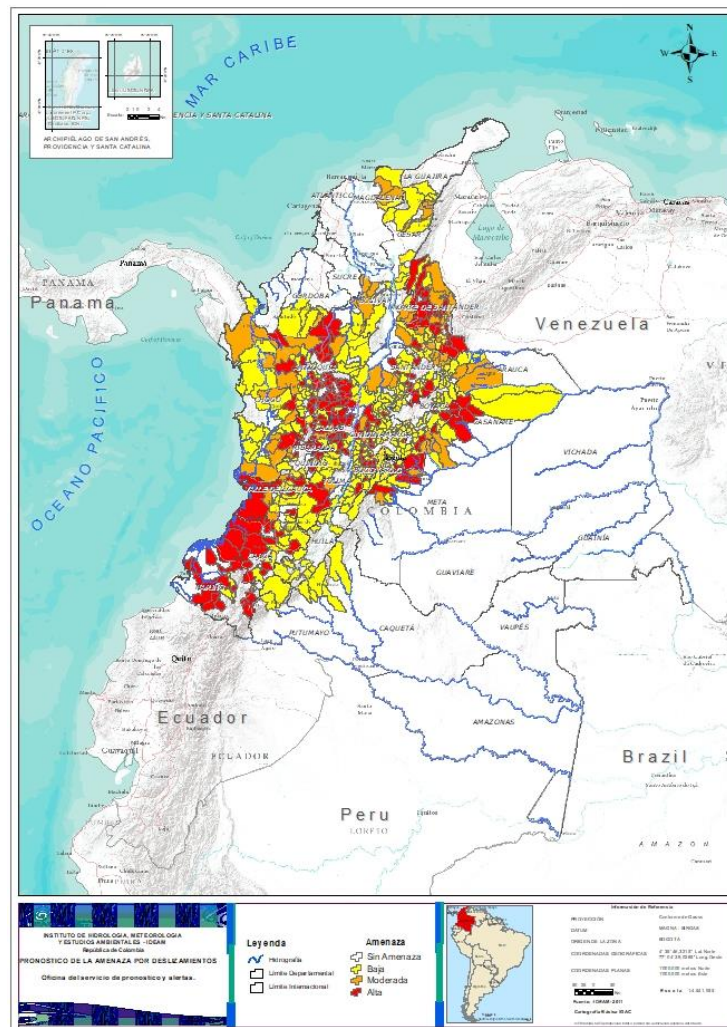


Figura 2. Pronóstico de la amenaza por deslizamientos vigentes 29/04/2022

**Alertas por niveles altos, crecientes súbitas, desbordamientos y/o inundaciones:**

Cualquier inquietud adicional relacionada con éste comunicado, podrá consultarse con el meteorólogo de turno al celular 3208412346 o al teléfono (031)-3527160, extensión 1334 de la ciudad de Bogotá D.C.



Se destacan las siguientes alertas rojas:

### CARIBE

- Probabilidad de crecientes súbitas en el río Sucio y sus afluentes. Se recomienda especial atención en las quebradas La Encalichada, Cañada Seca, Desmotadora, La Antigua y Potreros, y los ríos Urumita y Herradura. Especial atención en los municipios de Frontino, Abriaquí, Uramita, Dabeiba, Cañasgordas y Mutatá (Antioquia). **Nota:** 1) Se reportan crecientes súbitas en aportantes de la parte alta del río Sucio. Se reporta creciente súbita de la quebrada la Desmotadora en el municipio de Dabeiba – Antioquia (27/04/2022),
- Probabilidad de crecientes súbitas en el río León y sus afluentes, los ríos Carepa, Chigorodó, Apartadó, Grande y Vijagual, los cuales desembocan al Golfo de Urabá. Especial atención en los municipios de Turbo, Carepa, Chigorodó y Apartado (Antioquia).
- Probabilidad de crecientes súbitas en el río Mulatos y sus afluentes que desembocan al Mar Caribe y al golfo de Urabá. Especial atención a los municipios de Necoclí y Turbo (Antioquia), como al corregimiento de Currulao (municipio de Turbo).
- Probabilidad de crecientes súbitas en el río Canalete y sus afluentes, entre otros arroyos directos al Caribe, especial atención en el municipio de Arboletes (Antioquia).
- Probabilidad de crecientes súbitas en el río Algodonal y sus afluentes, se recomienda especial atención en los municipios de Ocaña y Teorama (Norte de Santander).
- Probabilidad de crecientes súbitas en la cuenca del río Tarra y sus tributarios. Especial atención en los municipios de Abrego, Hacarí y El Tarra (Norte de Santander). **Nota:** Creciente súbita del río Tarra a la altura del municipio Abrego – Norte de Santander (22/04/2022).
- Probabilidad de crecientes súbitas en la cuenca del río Socuavo. Especial atención en el municipio de Tibú (Norte de Santander).
- Probabilidad de crecientes súbitas en la subzona hidrográfica de los ríos Suroeste y Río de Oro.
- Probabilidad de crecientes súbitas en la cuenca baja del río Catatumbo.
- Crecientes súbitas en los ríos Tibú, Sardinata, Nuevo Presidente y sus aportantes (quebrada Agua Blanca). Especial atención a la altura de los municipios de Villa Caro, Bucarasica, Lourdes, Sardinata y Tibú (Norte de Santander). **Notas:** 1) Se reportan quebradas y ríos caudalosos, a la altura del municipio de Lourdes (23/04/2022). 2) Se desbordó río Sardinata en la vereda La Llana en el municipio de Tibú (27/04/2022).
- Crecientes súbitas en la cuenca del río Zulia y sus afluentes, especialmente para quebrada Siravita. Especial atención en los municipios de Santiago, Arboledas, Salazar, San Cayetano, El Zulia y Cúcuta (Norte de Santander). **Nota:** Creciente súbita del río Zulia, en el sector Puente Zulia del municipio de El Zulia (27/04/2022).
- Crecientes súbitas en el río Pamplonita y sus afluentes. Especial atención en los sectores de Aguas Claras, Puerto León y Puerto Santander en el municipio de Cúcuta. Igualmente, se recomienda estar atentos en los municipios de Herrán y Ragonvalia.

### PACÍFICO

- **Alerta Puntual:** Por crecientes súbitas de la quebrada El Rollo a la altura de la vereda Los Alpes en el municipio de San Bernardo (Nariño) (27/04/2022).

## MAGDALENA - CAUCA

- Probabilidad de crecientes súbitas en las cuencas de los ríos Tetuán y Ortega en el departamento del Tolima. **Nota:** creciente súbita de los ríos Saldaña y Tetuán a la altura de las veredas Palermo, Bocas de Tetuán, Guatavita Tua, Pocara, Chicala Canali, Potosí, La Sortija y Nicolas Ramírez, Guaipa y Balsilla del municipio de Ortega, Tolima (28/04/2022).
- Probabilidad de crecientes súbitas en la cuenca Baja del río Saldaña. Especial atención en el municipio de Saldaña en el departamento del Tolima. **Nota:** creciente súbita de la quebrada Malnombre a la altura de la vereda Palmar Arenosa del municipio de Saldaña, Tolima (28/04/2022).
- Crecientes súbitas en el río Sumapaz y sus afluentes, con valores que superan la cota de afectación. Se recomienda especial atención en los municipios de Ricaurte, Cabrera, Pandi, Melgar y Silvania (Cundinamarca). **Nota:** Se reportan inundaciones en el municipio Carmen de Apicalá (vía principal hacia Melgar), debido al desbordamiento de Las Quebradas La Arenosa, Palmara y La Gavilana (28/04/2022).
- Niveles altos del río Bogotá en su cuenca baja con valores que superan la cota de afectación. Probabilidad de crecientes súbitas en sus aportantes, tales como, los ríos Apulo y río Lindo. Especial atención en municipios de Tena, La Mesa, Anapoima, Apulo, Viotá, Tocaima, Agua de Dios y Girardot (Cundinamarca), ante posibles afectaciones por desbordamientos e inundaciones. **Notas:** 1) Se registran incrementos en el nivel del río Bogotá por encima del umbral de afectación a la altura del municipio de Girardot. 2) Se reporta una avenida torrencial de la quebrada La Pilama, a la altura del municipio Viotá, Vereda La Liberia Baja, causando varias afectaciones (22/04/2022). 3) Se reportó inundación por desbordamiento del río Bogotá y Quebrada Cachimbula en el municipio de Tocaima (Cundinamarca) (25/04/2022).
- Niveles altos del río Magdalena a la altura de los municipios de Girardot, Nariño (Cundinamarca), Honda y Guaduas (Tolima). Se recomienda estar atentos aguas abajo de dichos municipios. **Nota:** 1) Se reportaron desbordamientos del río Magdalena presentando inundaciones leves en el municipio de Honda – Tolima (21/04/2022) 2) Se reporta inundación del río Magdalena a la altura de Girardot (Cundinamarca) (28/04/2022).
- Probabilidad de crecientes súbitas en los aportantes directos al Medio Magdalena entre los ríos Guarín y La Miel, se recomienda especial atención en el municipio de La Dorada - Caldas.
- Niveles altos del río Magdalena en el tramo entre Honda (Tolima), La Dorada (Caldas) y Puerto Salgar (Cundinamarca). Se recomienda estar atentos aguas abajo de dichos municipios ante posibles afectaciones por desbordamientos e inundaciones.
- Probabilidad de crecientes súbitas en los aportantes directos al Medio Magdalena entre los ríos La Miel y Nare, especialmente en el río Claro (Cocorná Sur). Especial atención a la altura de los municipios de Sonsón, Puerto Triunfo, Puerto Nare y San Francisco. **Nota:** inundaciones en el corregimiento de Estación Cocorná en el municipio de Puerto Triunfo, SZH Directos al Magdalena entre La Miel y Nare (17/4/2022).
- Niveles altos en el río Magdalena entre los municipios de Puerto Boyacá (Boyacá), Puerto Nare y Puerto Berrio (Antioquia). Se recomienda estar atentos aguas abajo de dichos municipios ante posibles afectaciones por desbordamientos e inundaciones. **Nota:** Inundaciones por creciente del río Magdalena, afectando cerca de 800 personas en el municipio de Puerto Berrio – Antioquia (22/04/2022).
- Probabilidad de crecientes súbitas en los aportantes directos al Medio Magdalena entre los ríos Seco y Negro. Especial atención en el municipio de Puerto Salgar.
- Probabilidad de crecientes súbitas en los directos al Medio Magdalena entre los ríos Negro y Carare, especialmente el río Ermitaño y caño Loco. Se recomienda especial atención en el municipio de Puerto Boyacá (Boyacá), ante posibles afectaciones por desbordamientos e inundaciones.

- Probabilidad de crecientes súbitas en los ríos Carare, Minero, quebrada Guayabito y sus afluentes. Se recomienda especial atención en los municipios de Pauna, Muzo, Otanche, Buenavista, San Pablo de Borbur, Quípama (Boyacá), Cimitarra y Puerto Parra (Santander), ante posibles afectaciones por desbordamientos e inundaciones.
- Niveles altos del río Magdalena entre los municipios de Puerto Parra y Barrancabermeja (Santander). **Nota:** 1) Se reportó desbordamiento del río Magdalena a la altura de Barrancabermeja (12/04/2022). 2) Inundaciones en el municipio de Yondó por desbordamiento del río Magdalena (23/04/2022).
- Probabilidad de creciente súbita en el río Opón y sus tributarios, especialmente la quebrada Capote y el río La Colorada. Especial atención a la altura de los municipios Puerto Parra, Simacota y El Carmen del Chucuri (Santander), ante posibles afectaciones por desbordamientos e inundaciones. **Nota:** creciente súbita del río La Verde a la altura del corregimiento de San Juan Bosco en el municipio de Santa Helena del Opón (Santander) (19/04/2022).
- **Alerta puntual:** por creciente súbita del río Surba y Chitacuy, a la altura de la vereda La Trinidad del municipio de Duitama (Boyacá) (27/04/2022).
- Niveles altos del río Lebrija y sus aportantes. Especial atención en los ríos Cáchira, Oro, Charta, Florida Blanca, El Playón y Hato. Se recomienda especial atención a la altura de los municipios de Sabana de Torres, Bucaramanga, Floridablanca, Piedecuesta, Girón y Rionegro (Santander) y La Esperanza (Norte de Santander). **Notas:** 1) Se reporta creciente súbita del río Lebrija y sus afluentes (18/04/2022). 2) Se reporta creciente súbita del río San Pablo en el sector Vijagual del municipio de La Esperanza (Norte de Santander) (19/04/2022). 3) Se reportan desbordamientos en el río Lebrija y crecientes súbitas en la Quebrada La Lejía Pedregosa, a la altura del municipio La Esperanza, Norte de Santander (22/04/2022). Se reportan desbordamientos en varias veredas de Puente Lebrija, municipio Sabana de Torres, afectando vía Panamericana. 4) Calamidad pública en el municipio de Rionegro y Sabana de Torres por graves emergencias (22/04/2022).
- **Alerta puntual:** en el río Magdalena por inundación a la altura del municipio de Puerto Wilches (Santander), por aumento del nivel del río Magdalena y la ruptura del dique de protección en el sector Vuelta Perico (05/04/2022). **Nota:** 1) Se reportan inundaciones en los barrios Bella Vista y Unidos, del municipio Puerto Wilches, causando varias afectaciones (10/04/2022). 2) El Rompimiento del dique en Sitio Nuevo (Puerto Wilches), ha ocasionado afectaciones a la ganadería y la agricultura (14/04/2022).
- Niveles altos en el río Magdalena en el tramo entre Puerto Wilches (Santander) y Gamarra (Cesar). Se recomienda especial atención ante posibles afectaciones por desbordamientos e inundaciones en estos municipios.
- Niveles altos del río Magdalena entre Gamarra y Tamalameque (Cesar), con valores en el rango de la cota de afectación. Se recomienda especial atención ante posibles afectaciones por desbordamientos e inundaciones en estos municipios.
- Probabilidad de crecientes súbitas en los directos al Magdalena en el Brazo Morales.
- Niveles altos del río Cauca en el tramo comprendido entre los municipios de Viges, El Cerrito, Guacarí, Buga, Yotoco, San Pedro, Tuluá y Riofrío (Valle del Cauca). Se recomienda especial intención ante posibles afectaciones por desbordamientos e inundaciones.
- Crecientes súbitas en las cuencas de los ríos Guadalajara, San Pedro y sus afluentes. Especial atención en los municipios de Guadalajara de Buga y San Pedro (departamento de Valle del Cauca)
- Probabilidad de crecientes súbitas en las cuencas de los ríos Tuluá y Morales, entre otros aportantes al río Cauca en el departamento del Valle del Cauca. Especial atención en el río San Pedro. **Nota:** Se

reporta desbordamiento del río Morales a la altura del municipio de Tuluá (Valle del Cauca) (28/04/2022).

- Probabilidad de creciente súbita en el río Paila y sus afluentes. Especial atención a la altura del municipios de Zarzal y Sevilla (Valle del Cauca). Nota: Se reporta inundación por desbordamiento de las quebradas San José, Brasil, La Esperanza y Sanabria, causando afectaciones a la altura del municipio de Sevilla. Adicionalmente, La Alcaldía de Sevilla generó el Decreto de Calamidad Pública No. 200 – 30 – 263 del 19 de abril de 2022. Por tanto, se recomienda estar atentos ante posibles nuevos eventos detonados por precipitaciones entre moderadas a fuertes (18/04/2022).
- Nivel alto del río Cauca entre el municipio de La Pintada hasta el municipio de Anzá (Antioquia), especialmente en el corregimiento de Bolombolo, municipio de Venecia - Antioquia, con valores que supera la cota de afectación.
- Probabilidad de crecientes súbitas en los aportantes a la SZH directos al río Cauca entre el río San Juan - Pto Valdivia, como el río Tonusco en el municipio de Santa Fe de Antioquia, las quebradas Sopetran, La Frisola, Chachafrutal y Murrupal a la altura del municipio de Buriticá, la quebrada La Guaduala a la altura de la cabecera municipal de Ebéjico y el caño de La Carolina (Quebrada Piedra Verde) a la altura de la Vereda Jonás en el municipio de Fredonia. Especial atención en los municipios de Fredonia, Santafé de Antioquia, Ebejico, Heliconia, Armenia, Buriticá y Sopetran.
- Probabilidad de crecientes súbitas en la cuenca alta del río Nechí y sus afluentes. Especial atención en los municipios de Angostura, Anorí, Campamento y Yarumal (Antioquia).
- Niveles altos en la parte baja del río Nechí y sus afluentes, con valores cercanos a la acota de afectación. Especial atención en los municipios de El Bagre, Remedios, Segovia, Zaragoza, Caucasia y Nechí (Antioquia), ante posibles afectaciones por desbordamientos e inundaciones.
- Crecientes súbitas en los ríos Tarazá, Man y sus afluentes, especialmente el río Rayo. Especial atención a la altura de los municipios de Tarazá y Cáceres (Antioquia). **Nota:** Desbordamiento del río Tarazá sobre el municipio Tarazá (Antioquia) (28/04/2022).
- Probabilidad de crecientes súbitas en los directos al Cauca entre Puerto Valdivia y Nechí (Antioquia).
- Niveles altos del río Cauca con valores cercanos a la cota de afectación en el tramo entre los municipios de Valdivia y Caucasia (Antioquia). Se recomienda especial atención ante posibles afectaciones por desbordamientos e inundaciones.
- Niveles altos del río Cauca en el tramo entre los municipios de Caucasia y Nechí (Antioquia), especialmente en los corregimientos de Palomar, La Ilusión y Margento (municipio de Caucasia - Antioquia), donde se presentan inundaciones por desbordamiento del río Cauca. **Nota:** Se reporta inundaciones por desbordamiento del río Cauca, causando afectaciones a la altura del municipio de Cáceres (Antioquia), Barrios Villa de Río, El Deseo y Veredas Asturias, Comuneros, Las Pampas, Puerto Bélgica, El Jardín, Puerto Santo, Río Man, Guarumo, Piamonte, Bélgica, Isla La Amargura. (21/04/2022). **Nota:** Inundaciones por desbordamiento del río Cauca, afectando 250 familias en el municipio Caucasia – Antioquia (23/04/2022).
- Crecientes súbitas en la cuenca alta del río San Jorge. Especial atención en sus afluentes, los ríos San Pedro y Uré, así como en los municipios de Puerto Libertador, Montelíbano y Buenavista (Córdoba). **Nota:** desbordamiento de la quebrada La Manuela a la altura del municipio de Montelíbano (Córdoba) (22/04/2022).
- Niveles altos en el río San Jorge y en el sistema de ciénagas y caños asociado. Se destaca el incremento de zonas inundadas, debido a: i) persistencia del ingreso del Cauca por el sector Cara de Gato, drenando hacia los caños Gil, Rabón, San Matías y Viloría en los municipios de San Jacinto del Cauca (Bolívar), Ayapel (Córdoba), Guaranda y San Benito Abad (Sucre), ii) muy altos niveles en el río San Jorge



(Magangué), así como en caños Mojana y Pancegüita (norte de Sucre), y iii) Anegamiento de terrenos por excesos de lluvia. **Nota** : Rompimiento del dique de contención del río Cauca en el sector Los Arrastres (entre San Jacinto del Cauca y Guaranda), permitiendo el ingreso de agua hacia el municipio de Guaranda con tránsito hacia el municipio de Majagual. Especial atención en: carretera Gavaldá - El Portón, comunidades de El Jardín, Los Arrastres, Gavaldá, El Humo, Nueva Esperanza, Sincelejito, Boca de Las Mujeres, La Sierpe, Nuevo Mundo y El Chinchorro (21/04/2022).

- Probabilidad de incrementos moderados en los niveles de los aportantes directos al Bajo Cauca – Ciénaga La Raya entre río Nechí y Brazo de Loba. Especial atención al río Caribona en el municipio de Montecristo (Bolívar).
- Niveles altos del río Cauca desde Nechí (Antioquia) hasta Pinillos (Bolívar). Especial atención en: i) tramo Nechí-San Jacinto del Cauca en donde se registran niveles muy altos y transvase hacia el Bajo San Jorge en el sector de Cara de Gato. Posibles afectaciones por desbordamientos e inundaciones en municipios de San Jacinto del Cauca y Achí (Bolívar), Ayapel (Córdoba) y Guaranda (Sucre). **Nota**: Rompimiento del dique marginal del río Cauca en el sector Cara de Gato (San Jacinto del Cauca), generando ingreso de agua hacia el Bajo San Jorge (27/08/2021). Emergencia activa hasta la fecha.
- Niveles altos del río Magdalena en el municipio del Banco y Sata Ana (Magdalena), se recomienda especial atención en los centros poblados de Real del Obispo, Pedraza, El Guamo, San Juan Nepomuceno, San Jacinto y Carmen de Bolívar. Así como en el municipio del Peñón, en el municipio de Hatillo de Loba, corregimiento La Victoria.

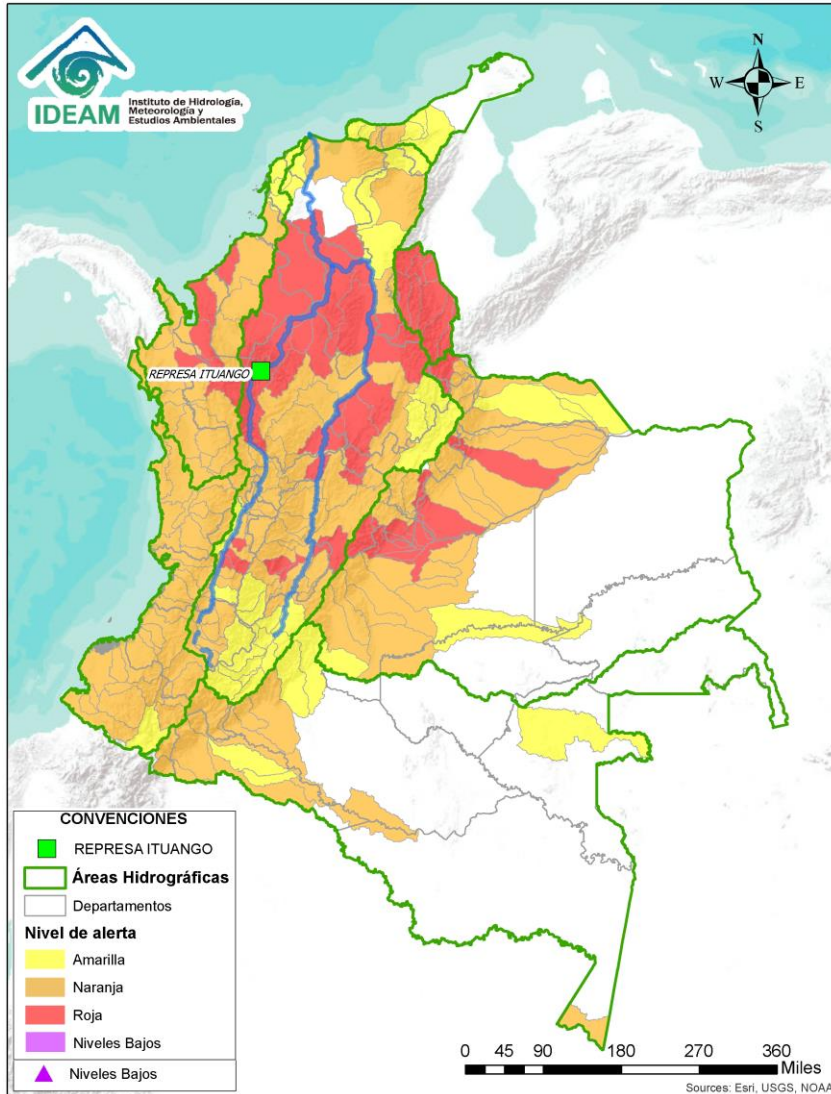
## ORINOQUIA

- Probabilidad de incrementos moderados en el nivel del río Guayuriba y sus afluentes, especialmente en sus aportantes como la quebrada Blanca y el río Negro a la altura de los municipios de Guayabetal (Cundinamarca), Acacias y Villavicencio (Meta). **Nota**: Se reportó creciente súbita del río Guayuriba en Villavicencio, afectando los jarillones de contención (25/04/2022).
- Niveles altos del río Meta a la altura de Puerto López (Meta) y probabilidad de incrementos moderados en los niveles de los directos al Meta entre los ríos Guayuriba y Yucao. Se recomienda especial atención en los municipios de Puerto López, Cabuyaro y Puerto Gaitán (Meta).
- Probabilidad de incrementos moderados en los niveles del río Negro y sus afluentes.
- Probabilidad de incrementos moderados en los niveles del río Guatiquía y sus afluentes. Especial atención a la altura de Villavicencio. **Nota**: Del AO 3 de Villavicencio reportan desbordamiento del río Guatiquía a la altura de la estación Puente Abadía, Villavicencio – Meta (25/04/2022).
- Probabilidad de incrementos moderados en los niveles del río Guacavía y sus afluentes, se recomienda especial atención a la altura del municipio Cumaral (Meta).
- Probabilidad de incrementos moderados en los niveles del río Humea y sus afluentes, especialmente el río San Juanito. Especial atención en los municipios de Paratebuena y Medina (Cundinamarca).
- Probabilidad de crecientes súbitas en la SZH directos al río Meta entre los ríos Humea y Upía. Especial atención a la altura del municipio de Cabuyaro.
- Probabilidad de crecientes súbitas en el río Upía y sus afluentes. Especial atención en los municipios de Sabanalarga, Villanueva (Casanare), Aquitania (Boyacá), Barranca de Upía y Cabuyaro (Meta). **Nota**: Se reportó evento de inundación del río Upía en el municipio de Cabuyaro (25/04/2022).
- Probabilidad de incrementos súbitos en el nivel del río Túa y sus afluentes, se recomienda especial atención sobre los municipios de Monterrey, Tauramena y Villanueva (Casanare).



- Crecientes súbitas en los ríos Pauto, Pore y sus aportantes. Especial atención en los municipios de Chita, Pisba, Socotá (Boyacá), Támara, Pore, San Luis de Palenque y Trinidad (Casanare). **Nota:** Creciente súbita del río Pore en la vereda La Sequi del municipio de Pore (Casanare), afectando la tubería del acueducto urbano (27/04/2022)
- Probabilidad de crecientes súbitas en la cuenca del río Chitagá y sus afluentes. Especial atención en el municipio de Cágota y Silos (Norte de Santander).

Mapa de alertas hidrológicas (Figura 3).



### Recomendaciones ante la posibilidad de incendios de la cobertura vegetal

- El Ideam recomienda a la comunidad en general, turistas y caminantes, no prender fogatas en zonas de bosques, cultivos, pastos y no dejar colillas mal apagadas o residuos de vidrio que sirvan como

elementos concentradores de la radiación solar. Igualmente, es importante reportar a las autoridades en el caso de ocurrencia de incendios.

- Hacer un buen uso del agua en sus actividades cotidianas.
- A los Consejos Municipales y Departamentales de Gestión del Riesgo de Desastres (CMGRD), las autoridades ambientales regionales y locales les sugerimos desde ya divulgar las recomendaciones para evitar la ocurrencia de incendios forestales, mantener activos los planes de prevención y atención de incendios, con el fin de evitar la ocurrencia y propagación de los mismos, especialmente, en áreas de reserva forestal y del Sistema Nacional de Parques Nacionales Naturales.

### Alerta por oleaje y viento

Condiciones normales en la altura del oleaje y en la dirección y velocidad del viento.

### Recomendaciones para la comunidad

- No arrojar basuras ni escombros en quebradas, ríos y calles de centros urbanos.
- Estar atentos durante los próximos días a los comunicados e información emitida por el Ideam y las demás autoridades locales y municipales de emergencia.
- Atender las indicaciones y recomendaciones de las entidades de control, organismos de emergencia y de respuesta.
- Disponer y compartir con los familiares y vecinos de los números telefónicos de los organismos de respuesta municipales.
- Monitorear el estado de los acueductos veredales y realizar su mantenimiento preventivo.
- Tener a la mano un maletín con copia de los documentos de identidad de cada uno de los integrantes del núcleo familiar, prendas de vestir de recambio, alimentos enlatados, agua, silbato, un radio con pilas y una linterna.
- Protegerse de la lluvia con paraguas o impermeable y salir abrigado para evitar resfriados.
- Protegerse ante los niveles de radiación.
- Tener en cuenta las recomendaciones de las capitanías de puerto al transitar en la zona marítima del mar Caribe colombiano.
- Conocer y revisar los planes de emergencia, las rutas de evacuación y los puntos de encuentro.
- Descargar en su celular las aplicaciones Yo Reporto y Mi Pronóstico, y ser parte activa de los procesos de gestión del riesgo.

### Ante la posibilidad de crecientes súbitas

Dada la susceptibilidad de ocurrencia de crecientes súbitas, se sugiere un monitoreo permanente en los ríos de alta pendiente ubicados en la región Andina, particularmente, los que nacen en el piedemonte oriental de la cordillera Oriental.

Se recomienda estar atentos a las alertas hidrológicas emitidas en los diferentes boletines que se generan diariamente y se pueden consultar en la página del Instituto. Igualmente, la información de los niveles de los principales ríos del país está disponible en: <http://fews.ideam.gov.co>. También se aconseja no acercarse a las márgenes de los ríos y no cruzarlos cuando se presenten lluvias fuertes.

## Por deslizamientos de tierra en zonas inestables

Importante estar atentos al estado de las vías, principalmente, en áreas de los departamentos andinos donde la amenaza es alta a causa de la orografía. Así mismo, se aconseja realizar recorridos preferiblemente en el día e identificar las áreas con amenazas por deslizamientos o derrumbes. En este sentido, se sugiere a la comunidad un monitoreo permanentemente en días muy lluviosos y buscar refugio en zonas seguras.

Si el deslizamiento es en una carretera, es necesario informar a las autoridades y conductores para ponerlos en alerta. También es importante evitar el tránsito en zonas de alta pendiente. Conforme lo anterior, los invitamos a consultar la información disponible en las herramientas interactivas como: VI@JERO SEGURO, #767, Twitter @numeral767 y la página web [www.invias.gov.co](http://www.invias.gov.co), para conocer cómo se están comportando los diferentes corredores del país.

## Posibilidad de tormentas eléctricas, vientos fuertes o vendavales

- Buscar un refugio seguro.
- No exponerse en zonas abiertas, debajo de árboles y estructuras metálicas altas, toda vez que podrían ser objeto de descargas.
- Evitar actividades deportivas en áreas abiertas en el momento de tempestades.
- Asegurar y revisar el estado de los tejados y de estructuras elevadas que puedan colapsar en un momento dado por causa de vientos fuertes, por encima de lo normal.
  - Adelantar labores de limpieza de techos, canales bajantes y sumideros

**El Ideam continuará monitoreando las condiciones atmosféricas y recomienda a las entidades del Sistema Nacional para la Gestión del Riesgo de Desastres y al Sistema Nacional Ambiental, estar atentos a la información que emita el instituto durante la presente temporada lluviosa, con el fin de activar en caso de ser necesario los planes de contingencia.**

**Para mayor información con respecto al pronóstico y las alertas hidrometeorológicas vigentes les sugerimos consultar el siguiente enlace:**

<http://www.pronosticosyalertas.gov.co/boletines-e-informes-tecnicos>