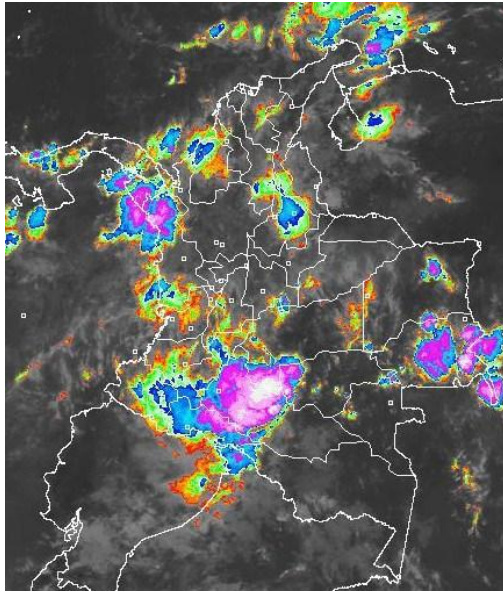


CONDICIONES HIDROMETEOROLÓGICAS ACTUALES

En la mayor parte del territorio nacional persisten las lluvias, situación que mantiene en **ALERTA ROJA** la cuenca alta del río Bogotá, la cuenca media y baja del río Magdalena y el río Cauca. **ALERTA ROJA** por deslizamientos de tierra en sectores inestables de la Región Andina, especialmente en los departamentos de Antioquia, Caldas y Quindío.

Imagen GOES-13 * 28 de noviembre de 2011 * Hora 09:00 a. m.HLC



PRONÓSTICO CONDICIONES METEOROLÓGICAS ESPECIALES

ESTADO DE LOS EMBALSES

A continuación se relacionan los volúmenes útiles diarios de reservas de algunos embalses de acuerdo con información de 28/11/11 de XM*.

ÁREA DEL VOLCÁN CERRO MACHÍN			
Cielo nublado. Lluvias moderadas a lo largo del día.			
INGEOMINAS lo reporta en NIVEL AMARILLO (III): CAMBIOS EN EL COMPORTAMIENTO DE LA ACTIVIDAD VOLCÁNICA			
ELEVACIÓN (pies)	DIRECCIÓN	VELOCIDAD	
		NUDOS	KPH
10,000	OESTE	5	9
18,000	NORTE	10	18
24,000	NORTE	5	9
30,000	NORTE	10 - 15	18 - 28
ÁREA DEL VOLCÁN NEVADO DEL HUILA			
Cielo mayormente nublado. Lluvias entre moderadas a fuertes con probabilidad de tormentas eléctricas			
INGEOMINAS lo reporta en NIVEL AMARILLO (III): CAMBIOS EN EL COMPORTAMIENTO DE LA ACTIVIDAD VOLCÁNICA			
ELEVACIÓN (pies)	DIRECCIÓN	VELOCIDAD	
		NUDOS	KPH
10,000	NOROESTE	5	9
18,000	NORTE	5	9
24,000	NORTE	5	9
30,000	NORESTE	10	18
ÁREA DEL VOLCÁN GALERAS			
Se espera cielo mayormente nublado con probabilidad de lluvias fuertes en la tarde y noche. Probabilidad de tormentas eléctricas.			
INGEOMINAS lo reporta en NIVEL NARANJA (II): ERUPCIÓN PROBABLE EN TÉRMINO DE DÍAS O SEMANAS			
ELEVACIÓN (pies)	DIRECCIÓN	VELOCIDAD	
		NUDOS	KPH
10,000	NOROESTE	5	9
18,000	NORESTE	10	18
24,000	NORESTE	10	18
30,000	NORESTE	10 - 15	18 - 28

LO MÁS DESTACADO

- Las precipitaciones se concentraron en la Región Andina, Pacífica y parte de la región Amazónica, especialmente en los departamentos de Norte de Santander, Chocó y Cauca. El mayor volumen de precipitación se presentó en el municipio de: **Valparaiso (Cauquetá)** con **100.0 mm**
- ALERTA ROJA RÍO BOGOTÁ**, El nivel en la parte alta de la cuenca a la altura de la estación de Santa Rosita (Suesca-Cundinamarca) se ha estabilizado. Según datos de La Empresa de Acueducto y Alcantarillado de Bogotá (EAAB) el río Bogotá a la altura de la estación El Espino (municipio de Zipaquirá), el nivel ha descendido 85 cms en los últimos tres días; por otra parte en la estación de Puente La Virgen (vía Suba-Cota) los niveles continúan altos y por encima de la cota., por lo que persisten niveles muy altos y afectando sectores por desbordamiento especialmente en la Sabana de Bogotá y municipios aledaños, (Cajicá; Suba-Cota y Chia-Bogotá.)
- ALERTA ROJA RÍO MAGDALENA** Continúan los altos niveles en el río Magdalena en su cuenca media, desde Barrancabermeja (Santander), hasta Plato (Magdalena). Incluyendo niveles altos y con afectaciones en Gamarra (Cesar), El Banco (Magdalena), Magangué (Bolívar) entre las poblaciones principales y muchas poblaciones menores ribereñas. Se espera descenso para la presente semana.
- ALERTA ROJA RÍO CAUCA**. Niveles altos sobrepasan ligeramente en algunos sectores la cota de desbordamiento en los municipios de La Virginia (Risaralda), La Pintada, Bolombolo, y Caucasia (Antioquia). Se espera un descenso en los niveles para la presente semana.
- ALERTA ROJA** por amenaza muy alta de deslizamientos de tierra en áreas inestables de los departamentos de Caldas, Antioquia y Quindío.

EMBALSE	DEPARTAMENTO	VOLUMEN ÚTIL DIARIO, %
SAN LORENZO	Antioquia	105.89
EL PEÑOL	Antioquia	105.02
PLAYAS	Antioquia	109.23
RIOGRANDE 2	Antioquia	102.38
MUNA	Cundinamarca	90.76
CHIVOR (ESMERALDA)	Boyacá	97.80
GUAVIO	Cundinamarca	97.04
MIRAFLORES	Antioquia	95.99
CALIMA 1	Valle del Cauca	96.28
TRONERAS	Antioquia	95.01
BETANIA	Huila	84.92
SISGA	Cundinamarca	82.12
PRADO	Tolima	89.54
TOMINÉ	Cundinamarca	69.59

*Información suministrada directamente por los operadores

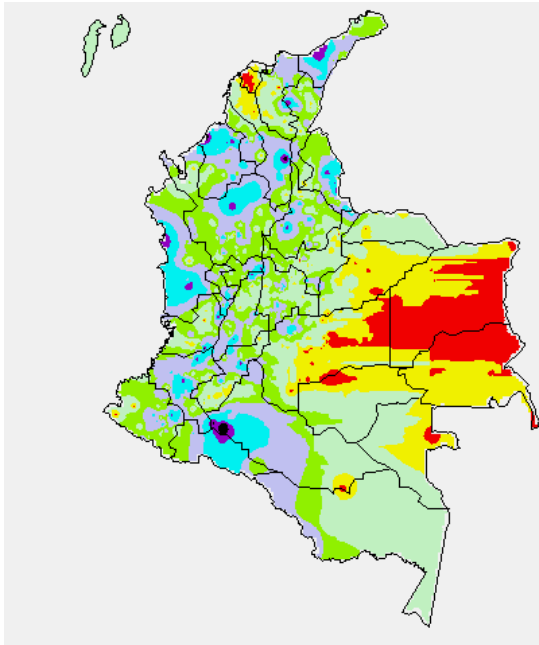
PRECIPITACIONES

A continuación se relacionan los municipios donde en las últimas 24 horas se registraron precipitaciones iguales o superiores a **30 mm**:

DEPARTAMENTO	MUNICIPIOS
ANTIOQUIA	Arboletes (40.7), Medellín (32.0), Concepción (41.0), Fredonia (30.0), Zaragoza (34.0), Valdivia (63.0)
BOLÍVAR	Santa Rosa de Simití (30.0), Arenal (74.6)
BOYACÁ	Pachavita (31.2)
CALDAS	Victoria (61.0)
CAUCA	Santander de Quilichao (60.0), El Tambo (55.0), Patía (34.5), Rosas (32.8), Bolívar (37.0), Sotará (33.8)
CAQUETÁ	Valparaiso (100.0), San José de Fragua (67.0)
CESAR	Bosconia (60.0)
CÓRDOBA	Sahagún (54.7), Montelíbano (31.5), Montería (43.0), Puerto Escondido (92.0)
CHOCO	Bahía Solano (56.0), San José del Palmar (31.4), Condoto (65.0), Medio San Juan (38.0)
CUNDINAMARCA	Puerto Salgar (47.0), Soacha (42.5), Fusagasugá (39.5), Tabio (35.9)
GUAJIRA	Riohacha (60.0), Villanueva (34.0)
HUILA	Neiva (68.0), Aipe (35.8), Paicol (38.0)
META	Guamal (49.0), Cubarral (51.0)
NARIÑO	Arboleda (52.0), La Unión (32.1), Nariño (36.0)
N. DE SANTANDER	Cúcuta (35.5), Sardinata (52.2), Carmen de Tonchalá (45.4), Ragonvalia (88.2)
QUINDÍO	Pijao (39.0)
RISARALDA	Santa Rosa de Cabal (42.1)
SANTANDER	Barrancabermeja (41.3), Suaita (32.0), Puerto Parra (50.0), Zapatoca (35.6)
TOLIMA	Flandes (39.7), San Sebastián de Mariquita (31.0), Ataco (42.9)
VALLE DEL CAUCA	Florida (87.0), Sevilla (47.8)

MAPA DE PRECIPITACIÓN DIARIA

Desde las 7:00 a.m. del domingo 27 noviembre hasta las 7:00 a.m. del lunes 28 de Noviembre de 2011



0.0 mm	0.1 a 1.0 mm	1.1 a 5.0 mm	5.1 a 10.0 mm
10.1 a 20.0 mm	20.1 a 40.0 mm	40.1 a 60.0 mm	> de 60.1 mm

PRONÓSTICO METEOROLÓGICO

REGIÓN	PRONÓSTICO
SABANA DE BOGOTÁ	En la mañana tiempo seco con intervalos nubosos, después del mediodía son previstas lluvias con posibilidad de tormenta eléctrica en varios sectores de la sabana. La temperatura máxima del aire se aproximará a 19°C. Para mañana se estiman precipitaciones sectorizadas, luego de una mañana seca con nubosidad variada.
ANDINA	En la región persistirá el tiempo nuboso con lloviznas en la mañana en algunos lugares de Santander, Antioquia, Caldas, Risaralda, Quindío, Tolima y Huila, en horas de la tarde y noche las lluvias continuarán en varias de las zonas arriba mencionadas y se reactivarán en lugares de Cundinamarca, Norte de Santander y Boyacá. No se descarta la posibilidad de actividad eléctrica. Mañana Cielo entre parcialmente nublado y nublado. Precipitaciones generalizadas acompañadas en algunos casos de descargas eléctricas son estimadas en Cundinamarca, Antioquia, Boyacá, los Santanderes, Eje cafetero, Tolima, Huila, Nariño, Valle del Cauca y Cauca, las lluvias más intensas se prevén después del mediodía.
CARIBE	Se pronostican condiciones nubosas durante la jornada con precipitaciones en la mañana en algunos sectores de Bolívar, Sucre, Córdoba y Urabá, en el resto de la región son posibles lluvias con tormentas eléctricas por la tarde y noche, luego de una mañana seca con momentos soleados. Para mañana cielo entre parcialmente cubierto y cubierto con lluvias a diferentes horas, especialmente de la tarde y noche en amplios sectores de Bolívar, Atlántico, Sucre, Córdoba y en las estribaciones de la Sierra Nevada de Santa Marta.
ARCHIPIÉLAGO DE SAN ANDRÉS, PROVIDENCIA Y SANTA CATALINA	Cielo entre ligera a parcialmente nublado con predominio de tiempo seco. Se espera para mañana nubosidad variada con lloviznas ocasionales al mediodía o por la tarde.
MAR CARIBE	En gran parte de la zona marítima nacional se espera tiempo seco y soleado con excepción de algunos lugares cercanos al litoral donde lloverá a diferentes horas con probabilidad de descargas eléctricas. El martes aunque prevalecerán las condiciones secas, no se desestiman precipitaciones por la tarde y noche enfrente del litoral.
PACÍFICA	A lo largo de la región esperen condiciones nubosas con precipitaciones de variada intensidad en varios sectores, inclusive con posibilidad de actividad eléctrica. Para mañana las precipitaciones de mayor consideración se concentrarán en el Centro y Norte de la región, en el Sur en sectores de Nariño y Cauca son previstas lloviznas dispersas.
INSULAR PACÍFICA	Se estiman lloviznas a diferentes horas, especialmente en la Isla Gorgona. Mañana cielo parcialmente nublado con precipitaciones de variada intensidad temprano en la mañana y luego al finalizar la jornada.
OCEANO PACÍFICO	En la mayor parte del Pacífico nacional predominara el tiempo nuboso durante la jornada, las precipitaciones más intensas acompañadas de actividad eléctrica se pronostican en el Centro y Norte de la zona marítima, lloviznas dispersas en el Sur. Mañana esperen precipitaciones frente a la costa chocona, en algunos casos, acompañadas de tormentas eléctricas.
ORINOQUIA	Cielo entre parcialmente cubierto y cubierto con precipitaciones variadas a lo largo del día y de la noche en el Piedemonte llanero y en diversos sectores de Vichada y Oriente de Meta, las más intensas se presentaran en la tarde y noche con probabilidad de tormenta eléctrica. Mañana se prevé nubosidad variada durante la jornada con lluvias entre ligeras a moderadas principalmente en el Occidente de la región, en sectores de Meta, Casanare y Arauca.
AMAZONIA	En la mayor parte de la región se pronostican condiciones lluviosas, particularmente en el Piedemonte amazónico y Guainia donde se concentraran las de mayor consideración. No se descartan tormentas eléctricas en algunos sectores. El día martes esperen precipitaciones en varios sectores de los departamentos de Amazonas, Guainia, Vaupés, Guaviare, Caquetá y Putumayo.

ALERTAS VIGENTES

Para mayor información sobre el pronóstico del estado del tiempo, Informes Técnicos Diarios y Comunicados Especiales, e informes de otras áreas temáticas, tales como Inundaciones, Deslizamientos de Tierra e Incendios Forestales, se sugiere consultar los vínculos que se encuentran en la página principal del instituto www.ideam.gov.co

REGIÓN CARIBE

ALERTA ROJA NIVELES ALTOS EN LA CUENCA BAJA DEL RÍO MAGDALENA

Continúan los niveles altos, debido al aporte de sus afluentes y de varias ciénagas, al igual que los tránsitos de onda de crecidas de días anteriores. En varios puntos se superan las cotas críticas de desbordamiento y ocasionan inundaciones lentas que afectan varias poblaciones ribereñas del sector comprendido entre Gamarra (Cesar) y su desembocadura en el mar Caribe. Por tanto, el IDEAM mantiene el nivel de Alerta en las siguientes poblaciones:

Atlántico: Palmar de Varela, sectores aledaños a las ciénagas La Luisa y La Chepa. En el sector suroriental del departamento los niveles del río Magdalena se encuentran próximos a las cotas de desbordamiento. La alarma vigente se extiende para los municipios de Bohórquez, Campo de La Cruz, Sabanalarga, Santa Lucía, Suán, Santo Tomás, Manatí y Puerto Colombia.

Bolívar: San Felipe y El Salto, ubicados en la margen derecha del brazo de Mompóx; Magangué, San Pablo, Cantagallo y Hatillo de Loba (corregimientos de San Miguel y Juana Sánchez en la margen derecha de Brazo de Loba).

Cesar: Gamarra en sectores rurales y urbanos del municipio, especialmente en el corregimiento de Capulco; adicionalmente, poblaciones ribereñas de la Ciénaga de Zapatosá, como Chimichagua y Saloa.

Magdalena: Belén en la Ciénaga de Zapatosá y El Banco (se superan las cotas de inundación). Se destaca que las ciénagas de Zapatosá y San Zenón tienen niveles muy altos y generan desbordamientos y encharcamientos en las poblaciones aledañas.

ALERTA ROJA NIVELES ALTOS EN LA CUENCA DEL RÍO SAN JORGE.

A la altura de Libertador el río San Pedro, afluente del río San Jorge en su parte alta, ha venido registrando continuos incrementos del nivel de carácter significativos, los cuales se están siendo reflejados aguas abajo sobre el cauce principal del río San Jorge a la altura de Montelíbano donde los niveles han superado la cota de afectación, por lo que es probable que se encuentren sectores afectados. Dado que se espera que persistan las lluvias no se descartan nuevos ascensos y se sugiere continuar atentos.

ALERTA NARANJA DESLIZAMIENTOS DE TIERRA

Bolívar: Se pronostica amenaza baja por deslizamientos de tierra en los municipios Cantagallo, Morales, Simití, Santa Rosa del Sur y San Pablo.

Cesar: Se pronostica amenaza baja por deslizamientos de tierra en los municipios Pelaya, Chimichagua y La Gloria.

ALERTA AMARILLA RÍOS DE LA SIERRA NEVADA DE SANTA MARTA

En la mañana de hoy, se reporta un incremento súbito en el río Arigüani a la altura de la población de Algarrobo (Magdalena).

Se sugiere mantener la alerta amarilla para los ríos Aracataca, Frío, Tucurínca, Piedras, Ranchería, Tapias, Cesar y Manzanares de acuerdo con la probabilidad de lluvias para hoy en sectores de la región del Caribe que podrían ocasionar crecientes súbitas.

ALERTA AMARILLA RÍOS DEL CATATUMBO.

En los últimos días se han venido registrando ascensos súbitos en los ríos de la región del Catatumbo, condición que se espera persista el día de hoy y mañana de acuerdo a los pronósticos de lluvias en el sector. Por esta razón se sugiere mantenerse atentos frente a cambios en los niveles del los ríos, especialmente en los ríos Algodonar, Zulia, Táchira, Zulusquilla y Pamplonita

REGIÓN ANDINA

ALERTA ROJA NIVELES ALTOS EN LAS CUENCAS MEDIA Y BAJA DEL RÍO MAGDALENA

Los niveles se mantienen por encima de la cota de afectación en el sector de Barrancabermeja, Puerto Wilches (Santander), Casabe (Antioquia) Cantagallo y San Pablo (Bolívar). Debido a los incrementos registrados en los afluentes aguas arriba y en este sector y a que se espera persistan las lluvias, se sugiere mantener el nivel de alerta ya que no se descartan nuevos ascensos.

En la parte baja, continúan las afectaciones en Gamarra (Cesar), El Banco (Magdalena) y Magangué (Bolívar) se mantienen los niveles altos con valores que superan las cotas de desbordamiento y que afectan a estas poblaciones, se espera aun un ascenso lento para los siguientes dos días, debido al aporte de las ciénagas en la zona.

ALERTA ROJA NIVELES ALTOS EN LAS CUENCAS MEDIA Y BAJA DEL RÍO CAUCA

Se mantiene la alerta roja en la cuenca media y baja del río Cauca. Se reporta una condición de ascenso para el día de hoy en los niveles en las estaciones de Mediacanoa, (Yotoco - Valle del Cauca), La Virginia (Risaralda), La Pintada y Bolombolo (Antioquia). Se espera para la parte baja que este descenso se presente en los siguientes dos días entre Puerto Valdivia y Caucasia (Antioquia) y la desembocadura al río Magdalena. Los niveles en este sector aun se encuentran altos con afectaciones en algunos sectores ribereños.

Sector La Pintada (Antioquia) - Achí (Bolívar): se está registrando el tránsito de la onda de crecida, la cual será más crítica en la zona de la depresión momposina sucreña. Los caudales del río Cauca

Sector Tarazá-Caucasia-Nechí (Antioquia): niveles altos de sus afluentes (ríos Tarazá y Man). Se recomienda especial atención en zonas bajas (especialmente rurales) del municipio de Caucasia (Antioquia).

Sector Nechí (Antioquia)-Guaranda (Sucre)-Achí (Bolívar): se han registrado inundaciones lentas y desbordamientos en zonas (especialmente sectores rurales), siendo éstos más críticos en el municipio de La Pintada y el corregimiento Bolombolo, de Venecia, localizados en el Suroeste antioqueño. Aunque los niveles del río Cauca, a la altura de Guaranda (Sucre) son muy altos al día, éstos no superan los registros históricos de los últimos ocho años. Además de los sitios antes mencionados, la condición de **ALERTA ROJA** también se mantiene especialmente, a la zona de la depresión momposina (confluencia aguas arriba con el río Magdalena) donde los niveles son altos, siendo más notorios y con posibilidad de inundaciones lentas en sectores rurales de los municipios de San Benito Abad, Caimito y San Marcos (Sucre); adicionalmente, se mantiene la tendencia de incremento, lo cual puede afectar el sector entre la Boca del Cura (municipio de Majagual) y el casco urbano del municipio de Guaranda en el departamento de Sucre.

Sector de la Depresión Momposina: se recomienda especial atención a los puntos más bajos de los corregimientos de Margento (municipio de Caucasia, Antioquia) y Colorado (municipio de Nechí, Antioquia), lo mismo que en inmediaciones de la depresión de La Mojana sucreña, ante la eventualidad de continuar las crecidas lentas.

Antioquia: en la estación de Bolombolo (municipio de Venecia), se mantiene la condición de ascenso moderado en los niveles, lo cual podría causar afectación en sectores rurales y urbanos. Se recomienda estar atentos ante la probabilidad de ocurrencia de crecientes súbitas en ríos de alta pendiente del norte de Antioquia, particularmente la cuenca alta de los ríos San José, Tenche y El Bagre (afluentes del río Nechí), lo mismo que en otros afluentes al río Cauca a la altura de Puerto Valdivia, Tarazá y Nechí.

Risaralda: incrementos importantes en los niveles en La Virginia donde se superan las cotas de desbordamiento

Valle del Cauca: los ríos Morales, Guadalajara, Cali y Dagua, así como los ríos Riopaila y Zarzal, asociados con el distrito de riego del RUT (Roldanillo - La Unión - Toro). Se destaca que en el municipio de La Victoria, se mantienen niveles altos superando la cota crítica de desbordamiento; también se presentan niveles muy altos y superiores a las cotas de desbordamiento en Yotoco, Yumbo y Bugalagrande. Adicionalmente los ríos Meléndez y Pance permanecen en el rango de niveles medios a altos.

ALERTA ROJA NIVELES ALTOS EN LAS CUENCA ALTA DEL RÍO BOGOTÁ

El nivel en la parte alta de la cuenca a la altura de la estación de Santa Rosita (Suesca-Cundinamarca) se ha estabilizado con valores cercanos a los promedios de la época. Según datos de La Empresa de Acueducto y Alcantarillado de Bogotá (EAAB) el río Bogotá a la altura de la estación El Espino (municipio de Zipaquirá), el nivel ha descendido 85 cms en los últimos tres días; por otra parte en la estación de Puente La Virgen (vía Suba-Cota) los niveles continúan altos y por encima de la cota del jarillón izquierdo, por lo que se encuentran todavía en Alerta Roja, por lo que se sugiere mantener la alerta en la cuenca media dado que los niveles persisten en estados muy altos y afectando sectores por desbordamiento especialmente en la Sabana de Bogotá y municipios aledaños, (Cajicá; Suba-Cota y Chia-Bogotá.)

ALERTA ROJA RÍO CARARE.

El río Carare registra continuas crecientes súbitas de carácter significativo con valores que han alcanzado la cota crítica de afectación. De acuerdo a los pronósticos de lluvias se espera que esta condición persista, por lo que se sugiere mantener la alerta ante posibles afectaciones en los sectores bajos de áreas urbanas de Puerto Araujo.

ALERTA ROJA DESLIZAMIENTOS DE TIERRA

Antioquia: Se pronostica amenaza moderada por deslizamientos de tierra en áreas inestables en los municipios de Abejorral, Amagá, Andes, Anorí, Argelia, Betania, Cáceres, Caldas, Cañasgordas, Caramanta, Ciudad Bolívar, Dabeiba, Ebéjico, Fredonia, Frontino, Giraldo, Ituango, La Ceja, La Unión, Maceo, Medellín, Montebello, Nariño, Puerto Berrio, Puerto Triunfo, Salgar, San Francisco, San Juan De Urabá, San Luis, Santa Bárbara, Santa Fe De Antioquia, Sonsón, Sopetrán, Tarazá, Tarso, Toledo, Uramita, Urao, Venecia y Yolombó.

Caldas: Se pronostica amenaza alta en los municipios de Manizales, Manzanares, Marquetalia, Norcasia, Pensilvania, Samaná, Victoria y Villamaría. Se pronostica amenaza moderada en los municipios de Aguadas, Chinchiná, Filadelfia, La Merced, Marmato, Marulanda, Neira, Pácora, Salamina y Supia.

Quindío: Se pronostica amenaza moderada a alta por deslizamientos de tierra en áreas inestables de los municipios de Génova, Calarcá, Pijao, Córdoba y Salento.

Tolima: Se pronostica amenaza moderada por deslizamientos de tierra en áreas inestables de los municipios de Alpujarra, Anzoátegui, Armero (Guayabal), Ataco, Cajamarca, Carmen De Apicalá, Casabianca, Chaparral, Cunday, Dolores, Falan, Fresno, Herveo, Honda, Ibagué, Icononzo, Lérida, Libano, Mariquita, Melgar, Murillo, Natagaima, Palocabildo, Planadas, Prado, Purificación, Rioblanco, Roncesvalles, San Antonio, Villahermosa y Villarrica.

Huila: Se pronostica amenaza moderada a alta por deslizamientos de tierra en áreas inestables de los municipios de Aipe, Campoalegre, Hobo, La Plata, Nátaga, Neiva, Rivera, Tello, Tesalia y Villavieja.

ALERTA NARANJA CUENCA MEDIA DEL RÍO MAGDALENA.

El río Magdalena en el trayecto entre Purificación (Tolima), Beltrán, Ricaurte y Girardot (Cundinamarca), Honda (Tolima), Puerto Salgar (Cundinamarca) y Puerto Berrio (Antioquia) los niveles se encuentran altos y dado que se espera las lluvias no se descartan nuevos ascenso. Se sugiere permanecer atentos principalmente los habitantes ribereños de las zonas bajas de este sector del río.

ALERTA NARANJA DESLIZAMIENTOS DE TIERRA

Norte de Santander: Se pronostica amenaza moderada por deslizamientos de tierra en los municipios de Ábrego, Chinácota, Convención, Cúcuta, Cucutilla, Durania, El Zulia, Gramalote, Hacari, Lourdes, Salazar, San Calixto, Sardinata, Teorama y Villa Caro.

Santander: Se pronostica amenaza moderada a alta por deslizamientos de tierra en los municipios de Barrancabermeja, Cimitarra, Coromoro, Encino, Landázuri y Sabana De Torres. Se pronostica amenaza moderada por deslizamientos de tierra en los municipios de Albania, Barbosa, Bolívar, Carcasí, Charalá, Chipatá, Cimitarra, Contratación, Coromoro, El Carmen, El Guacamayo, Encino, Florián, Floridablanca, Girón, Guavatá, Guepsa, La Belleza, La Paz, Landázuri, Lebrija, Macaravita, Matanza, Mogotes, Puente Nacional, Rionegro, Sabana De Torres, San Andrés, San Benito, San Miguel, San , Vicente De Chucurí, Santa Helena Del Opón, Sucre, Suratá, Tona, Valle De San José y Vélez.

Boyacá: Se mantiene amenaza baja por deslizamientos de tierra en áreas inestables de los municipios de Betéitiva, Buenavista, Chita, Coper, Corrales, El Espino, Gámeza, Guicán, La Victoria, Maripí, Mongua, Monquirá, Muzo, Otanche, Panqueba, Pauna, Paya, Paz De Río, Pesca, Pisba, Puerto Boyacá, Quípama, Rondón, Saboyá, San José de Pare, San Pablo De Borbur, Santana, Socotá, Tópaga, Tasco y Ventaquemada.

Cundinamarca: Se mantiene amenaza baja por deslizamientos de tierra en los municipios de Agua de Dios, Albán, Anapoima, Anolaima, Apulo, Arbeláez, Bituima, Bogotá, D.C., Bojacá, Cachipay, Caparrapí, Cáqueza, Carmen de Carrupa, Chaguani, Chipaque, Chocontá, Cucunubá, El Colegio, El Peñón, El Rosal, Facatativá, Fosca, Fusagasugá, Granada, Guaduas, Guayabal de Siquima, Guayabetal, Gutiérrez, Jerusalén, La Calera, La Mesa, La Palma, La Peña, La Vega, Lenguaque, Machetá, Medina, Nilo, Nimaima, Nocaima, Pacho, Paime, Pandí, Pasca, Puiú, Quebradanegra, Quetame, Quipile, Ricaurte, San Antonio de Tequendama, San Bernardo, San Cayetano, San Francisco, San Juan de Rioseco, Sasaima, Sesquilé, Sibate, Silvania, Soacha, Subachoque, Suesca, Supatá, Tabio, Tena, Tibacuy, Tocaima, Topaipí, Ubalá, Utica, Vergara, Viani, Villagómez, Villapinzón, Villeta, Viotá, Yacopí, Zipacón, y Zipaquirá.

Risaralda: Se pronostica amenaza moderada a alta por deslizamientos de tierra en áreas inestables de los municipios de Belén de Umbría, Santa Rosa de Cabal, Pereira y Pueblo Rico.

Cauca: Se pronostica amenaza moderada por deslizamientos de tierra en áreas inestables de los municipios de Almaguer, Bolívar, Caldono, Corinto, El Tambo, Inzá, Jambaló, López, La Sierra, La Vega, Miranda, Páez (Belalcázar), Rosas, Silvia, Toribio y Totoró.

REGION ORINOQUIA

ALERTA NARANJA DELIZAMIENTOS DE TIERRA

Norte de Santander: Se pronostica amenaza moderada por deslizamientos de tierra en áreas inestables del municipio de Toledo.

Casanare: Se pronostica amenaza baja a moderada por deslizamientos de tierra en áreas inestables de los municipios de Chámeza, Recetor, Tauramena, Aguazul, Hato Corozal, La Salina, Paz de Ariporo, Támara y Yopal.

Boyacá: Se pronostica amenaza moderada en el municipio Cubará. Se mantiene amenaza baja por deslizamientos de tierra en áreas inestables de los municipios de Aquitania, Campohermoso, Chinavita, Labranzagrande, Macanal, Páez, Pajarito, San Luis de Gaceno, Santa María, Tibaná y Umbita.

Meta: Se pronostica amenaza moderada a alta por deslizamientos de tierra en áreas inestables en los municipios de Acacias, Cubarral, El Calvario, El Castillo, El Dorado, Restrepo, Villavicencio. Se pronostica amenaza baja a moderada en los municipios de Cubarral, Cumaral y Guamal.

REGIÓN PACÍFICA

ALERTA ROJA PARA EL RIO ATRATO POR NIVELES ALTOS

A pesar del descenso registrado en el día de hoy a la altura de Quibdó., se mantienen los niveles altos en la parte media y baja de la cuenca, por lo que se recomienda a pobladores ribereños, debido al tránsito de la onda de crecida, tomen las medidas preventivas necesarias, especialmente las poblaciones de Murindó, Vigía del Fuerte y Riosucio, en el departamento de Chocó.

ALERTA NARANJA DESLIZAMIENTOS DE TIERRA

Chocó: Se pronostica amenaza moderada a alta por deslizamientos de tierra en áreas inestables en los municipios de El Carmen, Nuquí, Alto Baudó (Pie De Pato), Bahía Solano (Mutis), Bojayá (Bellavista), San José Del Palmar y Sipí.

Valle del Cauca: Se pronostica amenaza moderada a alta por deslizamientos de tierra en áreas inestables en los municipios Buenaventura y Dagua. Se pronostica amenaza baja a moderada en los municipios de Bolívar, Buga, Bugalagrande, Calima (El Darién), El Cerrito, El Dovio, Palmira, San Pedro, Sevilla, Tuluá y Versalles.

REGIÓN AMAZONICA

CONDICIONES NORMALES

MAR CARIBE

ALERTA AMARILLA TIEMPO LLUVIOSO

En amplios sectores del litoral son previstas condiciones lluviosas durante la jornada con rachas de viento, no se descarta la posibilidad de tormentas eléctricas. Se recomienda a los usuarios de embarcaciones menores consultar con las Capitanías de los puertos antes de zarpar.

ALERTA AMARILLA VIENTO Y OLEAJE

En el Occidente del Mar Caribe colombiano incluido el Archipiélago de San Andrés y Providencia se espera condiciones de amenaza para la navegación menor en horas de la noche y la madrugada de mañana, por cuenta del oleaje que variará entre 2.0 y 3.0 metros y el viento que alcanzará 20 – 30 nudos (36 a 57 km/h) predominante del norte, inclusive no se descarta Mar de Leva en el litoral hacia mediados de la presente semana. Se recomienda a los usuarios de embarcaciones menores consultar con las Capitanías de los puertos antes de zarpar y a los habitantes costeros estar atentos a la evolución del fenómeno.

OCEANO PACÍFICO

ALERTA AMARILLA TIEMPO LLUVIOSO

En amplios sectores de la zona Norte y Centro son previstas condiciones lluviosas durante la jornada con rachas de viento, no se descarta la posibilidad de tormentas eléctricas. Se recomienda a los usuarios de embarcaciones menores consultar con las Capitanías de los puertos antes de zarpar.

ALERTA AMARILLA VIENTO Y OLEAJE

Se espera que a la altura de Malpelo el oleaje este de 2.0 a 3.0 metros y que la velocidad del viento oscile entre 20 y 30 nudos (36 a 57 km/h) en horas de la noche y madrugada de mañana. Se recomienda a pescadores de embarcaciones menores consultar con las Capitanías de puerto antes de zarpar.

ALERTA AMARILLA PLEAMARES

Hasta el 30 de noviembre del presente año, se espera una de las pleamares más significativas del mes, en la costa Pacífica colombiana, asociada con la marea astronómica. Se recomienda a los habitantes costeros estar atentos a la evolución del fenómeno.

Ricardo LOZANO PICÓN, Director General
María Teresa MARTÍNEZ GÓMEZ, Jefe Oficina de Pronósticos y Alertas
Fidel Alberto PARDO OJEDA, Coordinador de Alertas Ambientales

Profesionales en turno:

Daniel USECHE, Costanza ROSERO, Jairo SALAZAR, Eliana RINCÓN, Mauricio TORRES, Diego SUÁREZ Nicolás CUADROS, Norbey SÁNCHEZ, Juan Francisco ALAMEDA.

Internet: <http://www.ideam.gov.co>

Correo electrónico servicio@ideam.gov.co * alertasideam@ideam.gov.co

Carrera 10 N° 20 - 30 ** Piso 9, Bogotá, D.C.

Teléfono: 3421586

ALERTA ROJA. PARA TOMAR ACCIÓN Advierte a los sistemas de prevención y atención de desastres sobre la amenaza que puede ocasionar un fenómeno con efectos adversos sobre la población, el cual requiere la atención inmediata por parte de la población y de los cuerpos de atención y socorro. Se emite una alerta sólo cuando la identificación de un evento extraordinario indique la probabilidad de amenaza inminente y cuando la gravedad del fenómeno implique la movilización de personas y equipos, interrumpiendo el normal desarrollo de sus actividades cotidianas.

ALERTA NARANJA. PARA PREPARARSE Indica la presencia de un fenómeno. No implica amenaza inmediata y como tanto es catalogado como un mensaje para informarse y prepararse. El aviso implica vigilancia continua ya que las condiciones son propicias para el desarrollo de un fenómeno, sin que se requiera permanecer alerta.

ALERTA AMARILLA. PARA INFORMARSE Es un mensaje oficial por el cual se difunde información. Por lo regular se refiere a eventos observados, reportados o registrados y puede contener algunos elementos de pronóstico a manera de orientación. Por sus características pretéritas y futuras difiere del aviso y de la alerta, y por lo general no está encaminado a alertar sino a informar.

CONDICIONES NORMALES La información que se suministra se encuentra dentro de los rangos normales.

°C: grados Celsius

m: metros

mm: milímetros

KPH: kilómetros por hora

GOES: Geostationary Operational Environmental Satellites (Satélite Geoestacionario Operacional Ambiental).