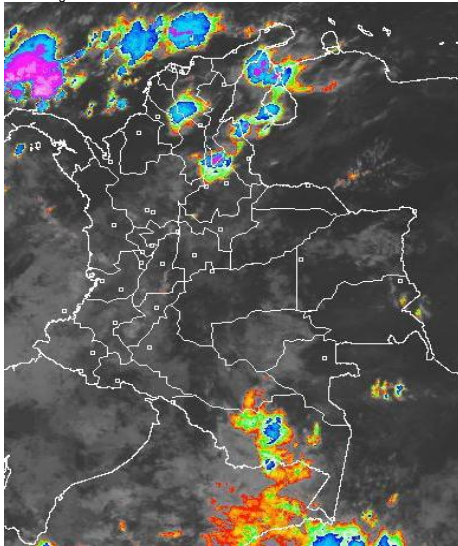


CONDICIONES HIDROMETEOROLÓGICAS ACTUALES

Para el día de hoy, seguirán presentes las lluvias, especialmente en las regiones Caribe y Andina, las precipitaciones más fuertes son previstas en el centro y norte de la región Andina. Aunque en gran parte del territorio nacional prevalecieron las condiciones secas, se mantiene la **ALERTA ROJA** para el embalse de Prado (Tolima), lo mismo que para los ríos Magdalena, Cauca y varios de sus afluentes a éstos ríos; se previene a la población por los tránsitos de las ondas de crecida que se presentarán hasta el viernes de ésta semana. Continúa la **ALERTA ROJA** por deslizamientos de tierra en amplios sectores inestables de las regiones Andina y Pacífica y en algunas zonas del Piedemonte llanero.

IMAGEN SATELITAL

Imagen GOES-13 * 13 de diciembre de 2011 * Hora 7:45 a. m.HLC



PRONÓSTICO CONDICIONES METEOROLÓGICAS ESPECIALES

ÁREA DEL VOLCÁN CERRO MACHÍN

CIELO PARCIALMENTE NUBLADO CON LLUVIAS MODERADAS AL FINALIZAR LA TARDE.
INGEOMINAS lo reporta en **NIVEL AMARILLO (III): CAMBIOS EN EL COMPORTAMIENTO DE LA ACTIVIDAD VOLCÁNICA.**

ELEVACIÓN (pies)	DIRECCIÓN	VELOCIDAD	
		NUDOS	KPH
10,000	SUR	0 - 5	0 - 9
18,000	SURESTE	5 - 10	9 - 18
24,000	ESTE	10	18
30,000	NORESTE	10	18

ÁREA DEL VOLCÁN NEVADO DEL HUILA

CIELO PARCIALMENTE NUBLADO CON LLOVIZNAS EN HORAS DE LA TARDE.
INGEOMINAS lo reporta en **NIVEL AMARILLO (III): CAMBIOS EN EL COMPORTAMIENTO DE LA ACTIVIDAD VOLCÁNICA.**

ELEVACIÓN (pies)	DIRECCIÓN	VELOCIDAD	
		NUDOS	KPH
10,000	VARIABLE	0 - 5	0 - 9
18,000	ESTE	10	18
24,000	SUROESTE	10	18
30,000	NORESTE	10	18

ÁREA DEL VOLCÁN GALERAS

CIELO PARCIALMENTE NUBLADO CON LLOVIZNAS EN HORAS DE LA TARDE.
INGEOMINAS lo reporta en **NIVEL AMARILLO (III): CAMBIOS EN EL COMPORTAMIENTO DE LA ACTIVIDAD VOLCÁNICA.**

ELEVACIÓN (pies)	DIRECCIÓN	VELOCIDAD	
		NUDOS	KPH
10,000	SUR	5	9
18,000	NORESTE	10	18
24,000	NORESTE	10	18
30,000	NORESTE	10 - 15	18 - 28

LO MÁS DESTACADO

- Las precipitaciones se concentraron principalmente en las regiones Andina y Pacífica. El mayor volumen fue reportado en el municipio de **Buenaventura (Valle del Cauca)** con **103.0 mm**.
- Para el río Magdalena y sus afluentes, se destacan las siguientes condiciones especiales:
 - > **CUENCA ALTA.** Actualmente Betania no presenta descargas por vertedero (únicamente por caudal turbinado). Se presentan niveles altos desde Purificación hasta Honda (Tolima), pero inferiores a la cota de afectación. La descarga desde el Embalse de Betania está transitando desde Nariño (Cundinamarca) hasta La Dorada (Caldas), con incrementos (promedio) de 32 cm., sin superar las cotas de afectación. Se mantiene la **ALERTA ROJA**, debido a que los niveles mantienen moderada tendencia al ascenso.
 - > **CUENCA MEDIA.** Niveles altos desde Puerto Salgar (Cundinamarca) hasta Puerto Berrío (Antioquia). Se mantiene la **ALERTA ROJA** debido a que el tránsito de la onda se reflejará hasta Puerto Wilches (Santander) el día jueves 15 de diciembre en la noche, con incrementos (promedio) de 28 cm., y superando las cotas de afectación (sectores bajos de Barrancabermeja, Santander).
 - > Incrementos importantes de los afluentes que presentan niveles altos, especialmente los ríos Carare, Sogamoso y Cimitarra. Adicionalmente se reportan incrementos importantes del río la Miel, aguas embalse de Hidromiel, en el sector de Sonsón (Antioquia).
 - > Se reportan crecientes súbitas en los ríos del departamento de Santander, entre los más importantes sobresalen el río de Oro a la altura del municipio de Girón Santander y el río Carare (parte alta de la cuenca) en el municipio de Puerto Araújo que continua registrando valores muy altos, por lo que se advierte a la poblaciones aguas abajo y en la confluencia con el río Magdalena a la altura del municipio de Cimitarra (Santander), por lo que se recomienda a las autoridades locales tomar las medidas pertinentes.
 - > **CUENCA BAJA.** El tránsito de la onda de crecida se reflejará desde Gamarra (Cesar) hasta Calamar (Bolívar), el día viernes 17 de diciembre en la noche, con incrementos (promedio) de 23 cm., superando moderadamente las cotas de afectación en sectores bajos del sur de Bolívar y Atlántico. Se mantiene la **ALERTA ROJA**, especialmente para el departamento del Atlántico (Palmar de Varela, sectores aledaños a las ciénagas La Luisa y La Chepa, lo mismo que en inmediaciones de los municipios de Bohórquez, Campo de La Cruz, Santa Lucía, Suán, Candelaria, Santo Tomás, Manatí y Puerto Colombia; igual situación se presenta en sectores ribereños bajos del Canal del Dique; adicionalmente se presentan incrementos importantes de la Ciénaga del Guájaro y en la Ciénaga El Totumo, lo cual genera inundaciones lentas en los municipios de Repelón y Luruaco. En el departamento de Bolívar (San Felipe y El Salto, ubicados en la margen derecha del brazo de Mompóx; Magangué, San Pablo, Calamar, Cantagallo y Hatillo de Loba -corregimientos de San Miguel y Juana Sánchez en la margen derecha de Brazo de Loba-).
- ALERTA ROJA** para el río Bogotá en amplios sectores de la cuenca media y baja; a pesar que los niveles han descendido moderadamente, se siguen reportando inundaciones lentas y anegamientos.
- ALERTA ROJA** para el río Cauca por niveles altos que sobrepasan en algunos sectores la cota de desbordamiento en los municipios de Yotoco (Valle), La Virginia (Risaralda), La Pintada, Venecia y Cauca (Antioquia). Los niveles altos se presentan hasta su afluencia en la depresión momposina.
- ALERTA ROJA** para los ríos La Miel y Atrato por registrar incrementos importantes de sus niveles desde la madrugada de hoy.
- ALERTA ROJA** por deslizamientos de tierra en áreas inestables de los departamentos de Norte de Santander, Santander, Antioquia, Boyacá, Caldas, Casanare, Chocó, Tolima, Quindío, Huila, Magdalena, Cauca, Meta y Valle del Cauca.
- ALERTA ROJA** para el embalse de Prado según lo reportado por la Empresa de Energía del Pacífico; actualmente no se están realizando vertimientos por compuertas.
- ALERTA NARANJA** por amenaza moderada a alta de deslizamientos de tierra en áreas inestables de los departamentos de Magdalena, La Guajira, Cesar, Antioquia, Boyacá, Cundinamarca, Nariño, Norte de Santander, Casanare, Chocó y Valle del Cauca.

ESTADO DE LOS EMBALSES

A continuación se relacionan los volúmenes útiles diarios de reservas de algunos embalses de acuerdo con información de hoy a las 6:00 a. m. consultada en XM:

EMBALSE	DEPARTAMENTO	VOLUMEN ÚTIL DIARIO, %
PLAYAS	Antioquia	116.53
TRONERAS	Antioquia	113.55
EL PEÑOL	Antioquia	106.27
SAN LORENZO	Antioquia	107.65 ALERTA AMARILLA
RIOGRANDE 2	Antioquia	101.06
MIRAFLORES	Antioquia	91.76
PORCE III	Antioquia	66.87
PORCE II	Antioquia	55.21
PUNCHINÁ	Antioquia	82.79
ESMERALDA	Boyacá	98.21
MIEL I	Caldas	97.39
ALTO ANCHICAYÁ	Cauca	80.24
SALVAJINA	Cauca	79.71
URRÁ I	Córdoba	76.99
GUAVIO	Cundinamarca	99.54
MUÑA	Cundinamarca	92.37
SISGA	Cundinamarca	85.25
NEUSA	Cundinamarca	83.17
AGREGADO BOGOTÁ	Cundinamarca	76.09
CHUZA	Cundinamarca	72.26
TOMINÉ	Cundinamarca	73.57
BETANIA	Huila	90.49
PRADO	Tolima	124.25 ALERTA ROJA
CALIMA 1	Valle del Cauca	97.32

PRECIPITACIONES

A continuación se relacionan los municipios donde en las últimas 24 horas se registraron precipitaciones iguales o superiores a 30 mm:

DEPARTAMENTO	MUNICIPIOS
AMAZONAS	Leticia (33.0)
ANTIOQUIA	San Roque (53.0), Alejandría (39.6), Támesis (38.2) y Frontino (35.0).
ARCHIPIÉLAGO DE SAN ANDRÉS, PROVIDENCIA Y SANTA CATALINA	San Andrés (43.1)
BOYACÁ	Moniquirá (37.3)
CALDAS	Victoria (51.9)
CAUCA	Bolívar (77.0), Mercaderes (48.2), Popayán (44.0), Suárez (35.0) y Rosas (37.1)
CESAR	San Alberto (83.5), Pueblo Bello (32.0), Pelaya (30.3) y Bosconia (30.0).
CUNDINAMARCA	La Vega (54.0)
HUILA	Agrado (57.7), Neiva (57.0), Villavieja (51.3), Tello (50.0), Palermo (40.8), Baraya (37.2) y Rivera (30.0).
LA GUAJIRA	Riohacha (70.0)
MAGDALENA	Santa Marta (30.0)
META	Cubarral (35.0) y Puerto Lleras (31.0)
NARIÑO	Barbacoas (44.5), La Unión (32.8), Pasto (34.2), Taminango (30.0), Nariño (30.0) y San Bernardo (30.0).
NORTE DE SANTANDER	Tibú (67.5)
RISARALDA	Belén de Umbria (42.0)
SANTANDER	Suaita (54.0), Mogotes (50.4), San Rafael (45.2), Puerto Wilches (41.0), Gámbita (40.4), Sabana de Torres (36.0), Chima (34.0), Barrancabermeja (33.2), Puerto Parra (32.0),
TOLIMA	Mariquita (69.0) y San Antonio (32.8)
VALLE DEL CAUCA	Buenaventura (103.0), Bugalagrande (40.0) y Sevilla (33.8)



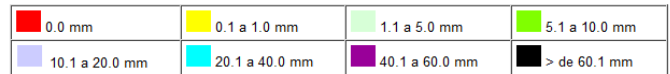
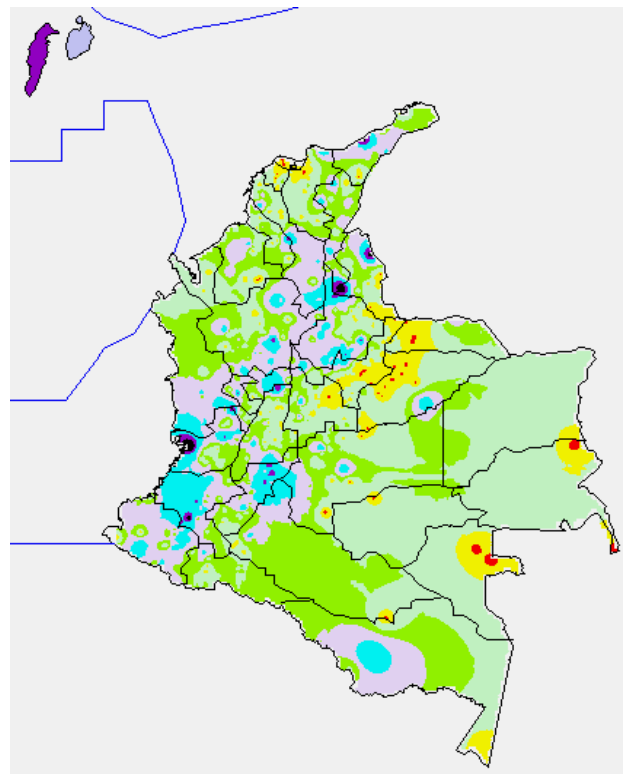
PRECIPITACIÓN

CONSULTE

TOTAL (mm) y PORCENTAJE DE LA PRECIPITACIÓN EN LAS PRINCIPALES CIUDADES DEL PAÍS

MAPA DE PRECIPITACIÓN DIARIA

Desde las 7:00 a.m. del lunes 12 de diciembre hasta las 7:00 a.m. del martes 13 de diciembre de 2011



PRONÓSTICO METEOROLÓGICO

REGIÓN	PRONÓSTICO
SABANA DE BOGOTÁ	MARTES: en la mañana, cielo parcialmente nublado y tiempo seco. En horas de la tarde, incremento de la nubosidad y lluvias moderadas de corta duración, especialmente en el Norte y Occidente de la Sabana. MIÉRCOLES: cielo parcialmente nublado con lluvias de corta duración en horas de la tarde.
ANDINA	MARTES: en la mañana cielo parcialmente nublado con predominio de tiempo seco con algunas lluvias ligeras en las primeras de la mañana en los Santanderes, Antioquia y Huila. En la tarde y noche, lluvias moderadas a fuertes en sectores de los Santanderes; lluvias moderadas en sectores de Antioquia, Eje Cafetero, Boyacá, Cundinamarca, Tolima, Huila y Boyacá; lluvias más ligeras en sectores de Valle del Cauca, Cauca y Nariño. MIÉRCOLES: en la mañana, cielo parcialmente y tiempo seco. En la tarde, lluvias moderadas especialmente en los Santanderes, Antioquia, Eje Cafetero y Tolima.
CARIBE	MARTES: en la mañana se espera cielo parcialmente cubierto con lluvias entre ligeras y moderadas en sectores de Magdalena, Bolívar, Cesar y La Guajira. En la tarde y noche, incremento de la nubosidad con precipitaciones entre moderadas y fuertes en sectores de La Guajira, Magdalena, Norte Cesar; lluvias moderadas en Atlántico, Bolívar, lluvias más ligeras en Córdoba y Sucre. MIÉRCOLES: lluvias moderadas en la tarde y noche, especialmente en La Guajira, Cesar y Magdalena.
ARCHIPIÉLAGO DE SAN ANDRÉS, PROVIDENCIA Y SANTA CATALINA	MARTES: cielo entre mayormente cubierto y cubierto con lluvias entre moderadas a fuertes, las más intensas se prevén en horas de la tarde y noche. MIÉRCOLES: cielo parcialmente nublado con lluvias moderadas.

REGIÓN	PRONÓSTICO
MAR CARIBE	MARTES: en la mayor parte de la zona marítima nacional predominarán cielos cubiertos y tiempo lluvioso, las precipitaciones mas fuertes son previstas en el Centro y Occidente del Mar Caribe. MIÉRCOLES: cielo parcialmente nublado con lluvias moderadas en el occidente del área.
PACIFICA	MARTES: en la mañana, cielo parcialmente cubierto y tiempo seco. En la tarde y noche, se prevé incremento de la nubosidad con lluvias moderadas en Chocó y precipitaciones de menor intensidad en sectores del litoral del Valle de Cauca, Cauca y Nariño. MIÉRCOLES: cielo parcialmente nublado con lluvias moderadas en Chocó y litoral de Valle.
INSULAR PACÍFICA	MARTES: cielo entre parcialmente cubierto con probabilidad de lluvias especialmente en horas de la tarde y de la noche. MIÉRCOLES: cielo parcialmente nublado con lluvias ligeras al final del día.
OCÉANO PACÍFICO	MARTES: cielo parcialmente cubierto con lluvias entre ligeras y moderadas en la tarde y noche en el Norte y Centro del Litoral. MIÉRCOLES: cielo parcialmente nublado con lluvias moderadas en el Norte del área.
ORINOQUIA	MARTES: cielo parcialmente nublado con predominio de tiempo seco, al final de la tarde, son previstas lluvias entre moderadas a fuertes en el Piedemonte de Meta y Casanare; lluvias moderadas en Vichada y lluvias más ligeras en el resto de la región. MIÉRCOLES: cielo parcialmente nublado con predominio de tiempo seco. En la tarde lluvias entre ligeras y moderadas en sectores de Vichada y Meta.
AMAZONIA	MARTES: en la mañana, cielo parcialmente cubierto con lluvias ligera en Amazonas y predominio de tiempo seco en el resto de la región. En la tarde y noche, lluvias moderadas especialmente en Guainía, Amazonas, Vaupés y Putumayo. MIÉRCOLES: cielo parcialmente nublado con lluvias entre ligeras y moderadas especialmente en Guainía, Vaupés y Amazonas.

ALERTAS VIGENTES

Para mayor información sobre el pronóstico del estado del tiempo, Informes Técnicos Diarios y Comunicados Especiales, e informes de otras áreas temáticas, tales como Inundaciones, Deslizamientos de Tierra e Incendios Forestales, se sugiere consultar los vínculos que se encuentran en la página principal del instituto www.ideam.gov.co

REGIÓN CARIBE

ALERTA ROJA NIVELES ALTOS EN LA PARTE BAJA DEL RÍO MAGDALENA

Continúa la tendencia de ascenso moderado en la cuenca baja del río Magdalena, en el sector comprendido entre Gamarra (Cesar) y la desembocadura en el mar Caribe, incluyendo amplios sectores del Canal del Dique. El IDEAM mantiene el nivel de **ALERTA ROJA** en las siguientes poblaciones:

Atlántico: Palmar de Varela, sectores aledaños a las ciénagas La Luisa y La Chepa. En el sector suroriental del departamento los niveles del río Magdalena se encuentran próximos a las cotas de desbordamiento. El nivel de alarma vigente se extiende para los municipios de Bohórquez, Campo de La Cruz, Santa Lucía, Suán, Candelaria, Santo Tomás, Manatí y Puerto Colombia; igual situación se presenta en sectores ribereños bajos del Canal del Dique; adicionalmente se presentan incrementos importantes de la Ciénaga del Guájaró y en la Ciénaga El Totumo, lo cual genera inundaciones lentas en los municipios de Repelón y Luruaco.

Bolívar: San Felipe y El Salto, ubicados en la margen derecha del brazo de Mompóx; Magangué, San Pablo, Calamar, Cantagallo y Hatillo de Loba (corregimientos de San Miguel y Juana Sánchez en la margen derecha de Brazo de Loba).

Cesar: Gamarra en sectores rurales y urbanos del municipio, especialmente en el corregimiento de Capulco; adicionalmente, poblaciones ribereñas de la Ciénaga de Zapatos, como Chimichagua y Saloa.

Magdalena: Belén en la Ciénaga de Zapatos, Tenerife, Santa Ana, Pedraza, El Banco y Plato

ALERTA ROJA DESLIZAMIENTOS DE TIERRA

Cesar: se pronostica amenaza baja por deslizamientos de tierra en los municipios de Pailitas, Pelaya, La Gloria, San Martín y San Alberto.

Magdalena: se pronostica amenaza alta por deslizamientos de tierra en el municipio de Santa Marta.

ALERTA NARANJA DESLIZAMIENTOS DE TIERRA

Antioquia: amenaza baja por deslizamientos de tierra en áreas inestables en los municipios de Arboletes, Necoclí y San Juan de Urabá.

Cesar: amenaza baja por deslizamientos de tierra en los municipios de Pailitas, Pelaya, La Gloria y San Alberto.

Magdalena: amenaza moderada a alta por deslizamientos de tierra en el municipio de Santa Marta y Fundación.

ALERTA AMARILLA CRECIENTES SÚBITAS EN LOS RÍOS QUE DESCENDEN DE LA SIERRA NEVADA DE SANTA MARTA Y PARA LOS RÍOS TAPIAS Y RANCHERÍA.

Continúan las lluvias en estribaciones de la Sierra Nevada de Santa Marta, con lo cual se pueden presentar crecientes súbitas en los ríos Manzanares, Guachaca, Tucurín, Aracataca, Fundación, Sevilla y Algarrobo. Igual condición se presenta en las cuencas de los ríos Tapias y Ranchería por lo cual se recomienda especial atención a los pobladores ribereños de estas zonas.

REGIÓN ANDINA

ALERTA ROJA POR NIVELES ALTOS EN EL EMBALSE DE PRADO

De acuerdo a la información suministrada por EPSA a las 06:00 horas del hoy, el Embalse de Prado presenta una cota de nivel de 364.22 msnm correspondiente al 124.25% de volumen útil siendo la cota máxima 367.0 m.s.n.m. Se previene a los pobladores ubicados aguas abajo de este embalse para que estén atentos a nuevos comunicados sobre cambios en el nivel del embalse; actualmente no se están realizando vertimientos por compuertas.

ALERTA ROJA NIVELES ALTOS EN LAS CUENCAS ALTA, MEDIA Y BAJA DEL RÍO MAGDALENA

Sigue la condición de niveles muy altos aunque no superiores a la cota de afectación del río Magdalena, en los sectores de Girardot (Cundinamarca), Honda (Tolima), Puerto Salgar (Cundinamarca), Puerto Berrio (Antioquia), Barrancabermeja (Santander) y Puerto Wilches (Santander).

ALERTA ROJA NIVELES ALTOS EN LAS CUENCAS ALTA, MEDIA Y BAJA DEL RÍO CAUCA

Aunque se registra una tendencia de descenso moderado en el nivel del río Cauca en los últimos días, estos se mantienen superiores a las cotas de desbordamiento en las estaciones de Mediacaño, (Yotoco, Valle del Cauca), La Virginia (Risaralda), La Pintada y Venecia (Antioquia). Los incrementos se presentan también entre Caucasia (Antioquia) y Guaranda (Sucre). A continuación se relacionan algunos sectores puntuales en los cuales son más evidentes los incrementos de niveles:

Sector Guaranda (Sucre)-Aché (Bolívar): se han registrado inundaciones lentas y desbordamientos en zonas (especialmente sectores rurales), siendo éstos más críticos en el municipio de La Pintada y el corregimiento Bolombolo (Venecia, Antioquia) localizados en el suroeste antioqueño.

Sector de la Depresión Momposina: se recomienda especial atención a los puntos más bajos de los corregimientos de Margento (municipio de Caucasia, Antioquia) y Colorado (municipio de Nechí, Antioquia), lo mismo que en inmediaciones de la depresión de La Mojana sucreña, ante la eventualidad de ocurrencia de crecidas lentas.

Antioquia: en la estación de Bolombolo (municipio de Venecia), se mantiene la condición de ascenso en los niveles con posible afectación en sectores rurales y urbanos. Se recomienda estar atentos ante la probabilidad de ocurrencia de crecientes súbitas en ríos de alta pendiente del norte de Antioquia, particularmente la cuenca alta de los ríos San José, Tenche y El Bagre (afuentes del río Nechí), lo mismo que en otros afluentes al río Cauca a la altura de Puerto Valdivia, Tarazá y Nechí.

Risaralda: incrementos importantes en los niveles en La Virginia donde se superan las cotas de desbordamiento

Valle del Cauca: los ríos Morales, Guadalajara, Cali y Dagua, así como los ríos Riopaila y Zarzal, asociados con el distrito de riego del RUT (Roldanillo - La Unión - Toro). Se destaca que en el municipio de La Victoria, se mantienen niveles altos superando la cota crítica de desbordamiento; también se presentan niveles muy altos y superiores a las cotas de desbordamiento en Yotoco, Yumbo y Bugalagrande. Adicionalmente los ríos Meléndez y Pance permanecen en el rango de niveles medios a altos.

ALERTA ROJA RÍO DE ORO Y RÍO CARARE PRESENTAN NIVELES MUY ALTOS

Se reportan crecientes súbitas en los ríos del departamento de Santander, entre los más importantes sobresalen el río de Oro a la altura del municipio de Girón Santander y el río Carare (parte alta de la cuenca) en el municipio de Puerto Araujo que continúa registrando valores muy altos, por lo que se advierte a las poblaciones aguas abajo y en la confluencia con el río Magdalena a la altura del municipio de Cimitarra (Santander), por lo que se recomienda a las autoridades locales tomar las medidas pertinentes.

ALERTA ROJA NIVELES ALTOS EN TODA LA CUENCA DEL RÍO BOGOTÁ

Se mantiene la tendencia de descenso del nivel del río Bogotá en la cuenca alta (Suesca, Cundinamarca); sin embargo en las cuencas media y baja todavía se registran regazos del tránsito de las ondas de crecida, los cuales son aumentados por las precipitaciones en el sector. De acuerdo con información actualizada de la EAAB, se mantiene la **ALERTA ROJA** en las estaciones PTAR, La Alameda y Gibraltar, en Bogotá D. C. Adicionalmente, se sugiere mantener esta **ALERTA ROJA**, en la cuenca media y baja del río Bogotá debido a que los niveles se encuentran muy altos y afectando sectores por desbordamiento especialmente en la Sabana de Bogotá (localidades de Engativá, Fontibón, Kennedy y Bosa) y municipios aledaños, (Cajicá; Suba-Cota, Chía-Bogotá y Soacha). De acuerdo a la información del Fondo de Prevención y Atención de Emergencia (FOPAE) a la altura de la Estación Independencia se registra una tendencia de descenso en los últimos días, en los niveles del río Tunjuelo.

Se recomienda especial atención en los siguientes sectores:

Cuenca alta: zonas bajas de los municipios de Chía, Cajicá, Cota y los vecinos a la laguna de Fiquene.

Cuenca media: zonas bajas de Funza, Mosquera, el Distrito Capital y parte del municipio de Soacha, ante la eventual incremento de los ríos Salitre o Juan Amarillo, San Francisco, Fucha, Tunjuelo y Balsillas, afluentes al río Bogotá.

Cuenca del río Tunjuelo: particularmente por el incremento de niveles en algunos afluentes, como son las quebradas Yomasa, Santa Librada, Hoya del Ramo y Chiguaza por su margen derecha y las quebradas Yerbabuena, Trompetas, de Limas y Terreros por su margen izquierda.

ALERTA ROJA NIVELES ALTOS EN EL RÍO LA MIEL

Como resultado de las lluvias presentadas en la cuenca alta y media del río San Miguel (afluente del río Magdalena), se registran crecidas importantes. Se prevé que la condición de ascenso moderado continúe en el transcurso del día, y aunque sus niveles son altos, todavía no han causado afectación. Adicionalmente, los niveles se ven influenciados por la operación regular de desembalse proveniente de la Central Hidroeléctrica La Miel. La onda de crecida se reflejará hasta Sonsón (Antioquia).

ALERTA ROJA DESLIZAMIENTOS DE TIERRA

Antioquia: amenaza alta a muy alta por deslizamientos de tierra en áreas inestables en los municipios de Cocorná, San Luis y San Francisco. Se pronostica amenaza moderada a alta por deslizamientos en los municipios de Alejandría, Argelia, Carmen De Viboral, Concepción, Granada, Jericó, Nariño, Sonsón, Yondó (Casabe) y Zaragoza. Se mantiene amenaza moderada en los municipios de Abejorral, Amagá, Amalfi, Andes, Angelópolis, Anorí, Armenia, Cáceres, Caldas, Cañasgordas, Caracolí, Caramanta, Ciudad Bolívar, Concordia, Dabeiba, Ebéjico, Fredonia, Frontino, Giraldo, Ituango, La Ceja, La Pintada, La Unión, Maceo, Medellín, Montebello, Puerto Berrio, Puerto Nare, Puerto Triunfo, Remedios, Salgar, Santa Bárbara, Santa Fe De Antioquia, Segovia, Sopetrán, Tarazá, Tarso, Uramita, Urrao, Vegachí, Venecia, Yalí y Yolombó.

Boyacá: Se pronostica amenaza moderada a alta en los municipios Aquitania, Muzo y Cubará.

Caldas: amenaza alta por deslizamientos de tierra en los municipios de Marquetalia, Norcasia, Pensilvania, Samaná y Victoria. Se pronostica amenaza moderada a alta en los municipios de Aguadas, Chinchiná, Filadelfia, La Dorada, La Merced, Manizales, Manzanaras, Marmato, Marulanda, Neira, Pácora, Salamina, Supía y Villamaría.

Cauca: se pronostica amenaza moderada a alta por deslizamientos de tierra en áreas inestables de los municipios de Bolívar, Cajibío, El Tambo, Patía (El Bordo), Popayán, Puracé (Coconuco), Rosas, Sotará (Paispamba), Sucre, Timbio y Totoró. Se pronostica amenaza moderada por deslizamientos en los municipios de Almaguer, Bolívar, Buenos Aires, Caldono, Corinto, Inzá, Jambaló, López, La Sierra, La Vega, Miranda, Páez (Belalcázar), Santander De Quilichao, Silvia, Suárez y Toribío.

Huila: se pronostica amenaza moderada a alta por deslizamientos de tierra en áreas inestables de los municipios de Aipe, Baraya, Campoalegre, Hobo, La Plata, Neiva, Paicol, Palermo, Rivera, Tesalia, Villavieja y Yagará.

Nariño: se pronostica amenaza moderada por deslizamientos de tierra en áreas inestables de los municipios de Buesaco, Cumbitara, La Florida, La Unión, Nariño, Arboleda (Berruecos) y Albán (San José).

Norte de Santander: Se pronostica amenaza alta por deslizamientos de tierra en los municipios Ábrego, Cáchira, Tibú y La Esperanza. Se mantiene amenaza moderada a alta en los municipios de Cáchira, Cárcota, Chinácota, Chitagá, Convención, Cucutilla, Durania, El Tarra, El Zulia, Gramalote, Hacarí, Labateca, Lourdes, Pamplona, Salazar, San Calixto, Sardinata, Silos, Teorama y Villa Caro.

Risaralda: moderada a alta por deslizamientos de tierra en áreas inestables del municipio de Santa Rosa de Cabal.

Santander: se pronostica amenaza moderada por deslizamientos de tierra en los municipios de Barrancabermeja, Cimitarra, Landázuri, Oiba, Rionegro, Sabana De Torres, San Vicente De Chucurí y Suaita. Se pronostica amenaza moderada en los municipios de Albania, Barbosa, Bolívar, Carcasí, Charalá, Chima, Chipatá, Contratación, Coromoro, El Carmen, El Guacamayo, Encino, Florián, Floridablanca, Girón, Guapotá, Guavatá, Guepsa, La Belleza, La Paz, Lebrija, Macaravita, Matanza, Mogotes, Puente Nacional, Sabana De Torres, San Andrés, San Benito, San Miguel, Santa Helena, Del Opón, Simacota, Sucre, Tona, Valle De San José y Vélez.

Tolima: se pronostica amenaza moderada a alta por deslizamientos de tierra en áreas inestables de los municipios de Fala, Fresno y Mariquita. Se pronostica amenaza moderada en los municipios de Alpujarra, Anzoátegui, Armero (Guayabal), Ataco, Cajamarca, Carmen De Apicalá, Casabianca, Chaparral, Cunday, Dolores, Herveo, Honda, Ibagué, Icononzo, Lérica, Libano, Melgar, Murillo, Natagaima, Palocabildo, Planadas, Prado, Purificación, Rioblanco, Roncesvalles, San Antonio, Villahermosa y Villarrica.

Valle del Cauca: se pronostica amenaza alta por deslizamientos de tierra en áreas inestables del municipio de Buenaventura.

ALERTA NARANJA DESLIZAMIENTOS DE TIERRA

Boyacá: se pronostica amenaza baja por deslizamientos de tierra en áreas inestables de los municipios de Berbeo, Betétiva, Buenavista, Chinavita, Chita, Coper, Corrales, El Espino, Gámeza,

Guicán, La Victoria, Maripí, Mongua, Moniquirá, Muzo, Otanche, Pachavita, Panqueba, Pauna, Paya, Paz De Rio, Pesca, Pisba, Puerto Boyacá, Quipama, Saboyá, San José de Pare, San Pablo De Borbur, Santana, Socotá, Tópaga, Tasco, Tibaná, Turmequé y Ventaquemada.

Cundinamarca: Se mantiene amenaza baja por deslizamientos de tierra en áreas inestables de los municipios de Agua De Dios, Albán, Anapoima, Anolaima, Apulo, Arbeláez, Beltrán, Bituima, Bogotá D.C., Bojacá, Cabrera, Cachipay, Caparrapi, Cáqueza, Carmen De Carupa, Chaguani, Chipaque, Chocontá, Cucunubá, El Colegio, El Peñón, El Rosal, Facatativá, Fusagasugá, Gachetá, Gama, Granada, Guaduas, Guayabal De Síquima, Guayabetal, Gutiérrez, Jerusalén, La Calera, La Mesa, La Palma, La Peña, La Vega, Lenguaque, Medina, Nilo, Nimaima, Nocaima, Pacho, Paime, Pandí, Pasca, Pulí, Quebradaneira, Quetame, Quipile, Ricaurte, San Antonio De Tequendam, San Bernardo, San Cayetano, San Francisco, San Juan De Rioseco, Sasaima, Sibaté, Silvania, Soacha, Subachoque, Suesca, Supatá, Sutatausa, Tabio, Tausa, Tena, Tibacuy, Tocaima, Topaipí, Ubalá, Utica, Venecia, Vergara, Viani, Villagómez, Villapinzón, Villeta, Viotá, Yacopí, Zipacón y Zipaquirá.

REGION ORINOQUIA

ALERTA ROJA DESLIZAMIENTOS DE TIERRA

Casanare: Se pronostica amenaza moderada a alta por deslizamientos de tierra en los municipios Chámeza y Tauramena.

Meta: Se pronostica amenaza alta a muy alta por deslizamientos de tierra en áreas inestables en los municipios de Acacias, Cubarral, Guamal, Lejanías, Mesetas, Restrepo, Uribe, Villavicencio y El Castillo. Se pronostica amenaza moderada a alta en los municipios de Cumaral, San Juan de Arama.

ALERTA NARANJA DESLIZAMIENTOS DE TIERRA

Casanare: Se pronostica amenaza baja a moderada por deslizamientos de tierra en áreas inestables de los municipios de Recetor, Aguazul, Hato Corozal, La Salina, Paz de Ariporo, Támara y Yopal.

Meta: amenaza moderada a alta en el municipio de Guamal, Lejanías, El Dorado y Castillo. Se pronostica amenaza moderada por deslizamientos de tierra en los municipios de Mesetas, La Macarena y San Juan de Arama.

Boyacá: Se pronostica amenaza moderada a alta en los municipios de Cubará y Aquitania. Se mantiene amenaza baja a moderada por deslizamientos de tierra en áreas inestables de los municipios de Campohermoso, Cubará, Labranzagrande, Macanal, Miraflores, Páez, Pajarito, Rondón, San Luis De Gaceno, Santa María y Umbita.

ALERTA AMARILLA NIVELES ALTOS EN LA CUENCA DEL RÍO META

Continúan los ascensos de los niveles del río Meta y de varios de sus afluentes, especialmente en la parte alta (estribaciones del piedemonte llanero). Se genera ésta alerta, por lo cual se sugiere a los pobladores de Puerto López permanecer atentos ante la eventualidad de crecidas lentas, debido a que se pronostica la reactivación de las lluvias en el sector. Igualmente es importante que los pobladores de zonas ribereñas bajas del río Ariari y en la cuenca alta del río Aguasclaras (afluente del río Ariari, aguas arriba de Cubarral) hasta las zonas bajas de las riberas de los ríos Guejar, Guape y Grande, estar pendientes, debido que la tendencia es de incremento en sus niveles. Similar precaución es para sectores bajos del río Guatiquía (especial atención para sectores urbanos de Villavicencio). También se presentaron incrementos importantes de los niveles del río Humea, y por crecidas del río Upiá (entre Barranco de Upiá y Villanueva, zona agrícola conocida como Guayabetal, y hasta la desembocadura en el río Meta, también se presentan inundaciones, las cuales se extienden hasta Cabuyaro (aguas abajo por el río Meta).

REGIÓN PACÍFICA

ALERTA ROJA PARA EL RÍO ATRATO POR NIVELES ALTOS

A la altura de Quibdó (Chocó), el río Atrato continua con fluctuaciones importantes en el nivel con valores en el rango de altos; debido a la probabilidad de lluvias sobre la cuenca se recomienda mantener este nivel de alerta y se previene a los pobladores para que estén atentos ante posibles afectaciones por inundaciones lentas, particularmente las poblaciones de: Quibdó, Tagachí, Vígía del Fuerte, Domingodó y Riosucio.

ALERTA ROJA DESLIZAMIENTOS DE TIERRA

Chocó: Se pronostica amenaza moderada a alta por deslizamientos de tierra en áreas inestables en los municipios de Istmina, Condoto, Tadó, Pie de Pató, Pizarro, El Cantón Del San Pablo (Managrú), Medio Baudó (Boca de Pepú), Nuquí, San José del Palmar, Sipí y Unión Panamericana (Animas).

ALERTA NARANJA DESLIZAMIENTOS DE TIERRA

Chocó: Se pronostica amenaza moderada a alta por deslizamientos de tierra en áreas inestables en los municipios de Alto Baudó (Pie De Pato), Atrato (Yuto), Bagadó, Bahía Solano (Mutis), Bajo Baudó (Pizarro), Bojayá (Bellavista), Cértegui, Condoto, El Cantón Del San Pablo (Managrú),

Istmina, Lloró, Medio Atrato (Betú), Medio Baudó(Boca De Pepú), Medio San Juan (Andagoya), Nóvita, Nuquí, Quibdó, Río Iró (Santa Rita), Río Quito (Paimadó), San José Del Palmar, Sipí, Tadó y Unión Panamericana (Animas).

Nariño: Se pronostica amenaza moderada a alta por deslizamientos de tierra en áreas inestables en los municipios de Barbaocoas y Ricaurte.

Valle del Cauca: Se pronostica amenaza moderada a alta por deslizamientos de tierra en áreas inestables en los municipios de Buenaventura y Dagua. Se pronostica amenaza moderada en los municipios de Bolívar, Buga, Bugalagrande, Calima (El Darién), El Cerrito, El Dovio, Palmira, San Pedro, Sevilla, Tuluá y Versalles.

ALERTA AMARILLA RÍOS DE LA VERTIENTE DEL PACÍFICO

Como resultado de la persistencia de las lluvias registradas en los últimos días se siguen presentando incrementos importantes de varias corrientes de la región Pacífica, ante la probabilidad de lluvias en la zona pacífica se recomienda éste nivel de alarma especialmente para los siguientes sitios:

Cuenca del río Patía: el río Patía registra un ascenso moderado en los niveles el día de hoy con valores considerados altos. Se recomienda especial atención en la parte media de la cuenca (en el municipio de Policarpa, especialmente zonas bajas de los corregimientos de San Antonio, Pisanda y El Ejido, en el departamento de Nariño), lo mismo que en Pisanda y Cumbitara (Nariño) y también en la cuenca baja (zonas bajas aledañas a la desembocadura en el Océano Pacífico en Boca Salahonda, especialmente en los sitios El Caimito, Ramos y Hojas Blancas, jurisdicción del municipio de Francisco Pizarro). No se descartan nuevos incrementos de los niveles debido a la reactivación de las lluvias en el Macizo Colombiano.

Cuenca del río San Juan: especial atención para éste municipio chocono, especialmente en zonas limítrofes de los departamentos de Chocó y del Valle del Cauca, ante la inminencia de crecidas súbitas.

Cuenca media y baja de los ríos Anchicayá y Dagua: especial atención para zonas bajas del municipio de Buenaventura (Valle del Cauca).

REGIÓN AMAZONICA

CONDICIONES NORMALES

MAR CARIBE

ALERTA AMARILLA: VIENTO Y OLEAJE

Se esperan condiciones de viento y oleaje por encima de lo normal en el centro y occidente por cuenta del oleaje que variará entre 2.0 -3.0 metros y el viento que se aproximará a 20 - 30 nudos (37-56 Km/h). Se recomienda a usuarios de embarcaciones de poco calado consultar con las Capitanías de puerto antes de zarpar.

ALERTA AMARILLA: TIEMPO LLUVIOSO

En amplios sectores del Caribe colombiano, incluida la zona próxima a la costa se pronostican condiciones lluviosas durante la jornada con posibilidad de tormentas eléctricas y rachas de viento, se recomienda a pescadores y usuarios de embarcaciones menores consultar con las Capitanías de puertos antes de zarpar.

OCÉANO PACÍFICO

ALERTA AMARILLA PLEAMARES

Hasta el 15 de diciembre del presente año se espera una de las pleamares más representativas del mes en el litoral Pacífico colombiano, asociada con la marea astronómica, se recomienda a habitantes costeros estar atentos a la evolución del fenómeno.

Ricardo LOZANO PICÓN, Director General
María Teresa MARTÍNEZ GÓMEZ, Jefe Oficina de Pronósticos y Alertas
Fidel Alberto PARDO OJEDA, Coordinador de Alertas Ambientales

Profesionales en turno:

Hernando WILCHES, MORENO, Eliana RINCÓN, Nicolás CUADROS, Claudia TORRES, Mauricio TORRES y Juan ALAMEDA.

Internet: <http://www.ideam.gov.co>

Correo electrónico servicio@ideam.gov.co * alertasideam@ideam.gov.co

Carrera 10 N° 20 - 30 ** Piso 9, Bogotá, D.C.

Teléfono: 3421586

ALERTA ROJA. PARA TOMAR ACCIÓN Advierte a los sistemas de prevención y atención de desastres sobre la amenaza que puede ocasionar un fenómeno con efectos adversos sobre la población, el cual requiere la atención inmediata por parte de la población y de los cuerpos de atención y socorro. Se emite una alerta sólo cuando la identificación de un evento extraordinario indique la probabilidad de amenaza inminente y cuando la gravedad del fenómeno implique la movilización de personas y equipos, interrumpiendo el normal desarrollo de sus actividades cotidianas.

ALERTA NARANJA. PARA PREPARARSE Indica la presencia de un fenómeno. No implica amenaza inmediata y como tanto es catalogado como un mensaje para informarse y prepararse. El aviso implica vigilancia continua ya que las condiciones son propicias para el desarrollo de un fenómeno, sin que se requiera permanecer alerta.

ALERTA AMARILLA. PARA INFORMARSE Es un mensaje oficial por el cual se difunde información. Por lo regular se refiere a eventos observados, reportados o registrados y puede contener algunos elementos de pronóstico a manera de orientación. Por sus características pretéritas y futuras difiere del aviso y de la alerta, y por lo general no está encaminado a alertar sino a informar.

CONDICIONES NORMALES La información que se suministra se encuentra dentro de los rangos normales.

°C: grados Celsius

m: metros

mm: milímetros

KPH: kilómetros por hora

GOES: Geostationary Operational Environmental Satellites (Satélite Geostacionario Operacional Ambiental).