



INFORME TÉCNICO DIARIO N° 352



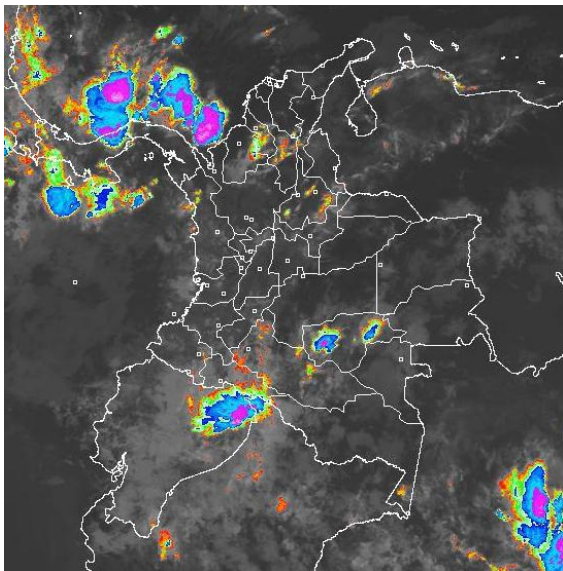
El IDEAM comunica al Sistema Nacional de Prevención y Atención de Desastres (SNPAD) y al Sistema Nacional Ambiental (SINA) Bogotá D. C., domingo 18 de diciembre de 2011
Hora de actualización 11:45 a. m.

CONDICIONES HIDROMETEOROLÓGICAS ACTUALES

Continuarán las precipitaciones en la región Andina en su franja centro y sur, así como en sectores de la Amazonia y suroccidente del Mar Caribe Colombiano. Se mantiene la **ALERTA ROJA** para el embalse de Prado (Tolima) y se previene a los pobladores aguas abajo por el incremento de los niveles de los ríos Prado y Magdalena, la onda de creciente para la mañana de hoy esta alcanzado la población de Honda (Tolima), se esperan incrementos de nivel entre Puerto Salgar Y Barranca para las siguientes 24 horas. Continúa la **ALERTA ROJA** por niveles altos en amplios sectores a lo largo de los ríos Magdalena, Cauca y Atrato. Se mantiene la **ALERTA ROJA** por deslizamientos de tierra en amplios sectores inestables de las regiones Andina y Pacífica y en algunas zonas del Piedemonte llanero.

IMAGEN SATELITAL

Imagen GOES-13 * 18 de diciembre de 2011 * Hora 7:45 a. m.HLC



PRONÓSTICO CONDICIONES METEOROLÓGICAS ESPECIALES

ÁREA DEL VOLCÁN CERRO MACHÍN

MAYORMENTE NUBLADO Y PRECIPITACIONES MODERADAS.
INGEOMINAS lo reporta en **NIVEL AMARILLO (III): CAMBIOS EN EL COMPORTAMIENTO DE LA ACTIVIDAD VOLCÁNICA.**

ELEVACIÓN (pies)	DIRECCIÓN	VELOCIDAD	
		NUDOS	KPH
10,000	NOROESTE	5	9
18,000	ESTE	10	18
24,000	SURESTE	5	9
30,000	SUROESTE	10	18

ÁREA DEL VOLCÁN NEVADO DEL HUILA

MAYORMENTE NUBLADO Y PRECIPITACIONES DE LIGERAS A MODERADAS
INGEOMINAS lo reporta en **NIVEL AMARILLO (III): CAMBIOS EN EL COMPORTAMIENTO DE LA ACTIVIDAD VOLCÁNICA.**

ELEVACIÓN (pies)	DIRECCIÓN	VELOCIDAD	
		NUDOS	KPH
10,000	NORTE	2	3.6
18,000	ESTE	5	9
24,000	SURESTE	5	9
30,000	SUROESTE	10	18

ÁREA DEL VOLCÁN GALERAS

MAYORMENTE NUBLADO Y PRECIPITACIONES LIGERAS A MODERADAS
INGEOMINAS lo reporta en **NIVEL AMARILLO (III): CAMBIOS EN EL COMPORTAMIENTO DE LA ACTIVIDAD VOLCÁNICA.**

ELEVACIÓN (pies)	DIRECCIÓN	VELOCIDAD	
		NUDOS	KPH
10,000	OESTE	2	3.6
18,000	ESTE	5	9
24,000	ESTE	5	9
30,000	SUROESTE	10	18

LO MÁS DESTACADO

- Continúan las precipitaciones en la mayor parte del territorio nacional. El mayor volumen fue reportado en el municipio de **Samaná (Caldas), con 207.0 mm.**
- ALERTA ROJA** para el río Magdalena en el Canal del Dique. Se mantiene la condición de ascenso moderado (el cual es normal para la época), especialmente en el sector desde Santa Lucía hasta Repelón (Atlántico). Se recomienda especial atención para los municipios de Campo de La Cruz, Manatí, Santa Lucía y Suán, en el Atlántico. El tránsito de la onda de crecida llegará hasta Pasacaballos (Bolívar), ocasionando inundaciones en el sector de los municipios de Arjona y Turbaná (Bolívar).
- ALERTA ROJA** en algunos sectores del río Magdalena de la zona alta y media (desde Purificación, Tolima hasta Puerto Wilches, Santander).
- ALERTA ROJA** por crecientes súbitas en los ríos de la Sierra Nevada de Santa Marta, donde se destacan los ríos Manzanares, Guachaca, Tucurínca, Aracataca, Fundación, Sevilla y Algarrobo, entre otros, cuyos niveles superan en algunos sitios las cotas de desbordamiento.
- El río Bogotá mantiene niveles altos y persisten los estados de **ALERTA ROJA** y **ALERTA NARANJA** en varios sectores de la Sabana de Bogotá y el Distrito Capital.
- ALERTA ROJA** para el río Cauca por niveles altos que sobrepasan en algunos sectores la cota de desbordamiento en los municipios de Yotoco (Valle), La Virginia (Risaralda), La Pintada, Venecia y Caucasia (Antioquia). Especial recomendación para las poblaciones de La Pintada, Anzá, Sabanalarga, Toledo, Puerto Valdivia, Cáceres, Tarazá y Caucasia, en el departamento de Antioquia.
- ALERTA ROJA** por los altos niveles que mantiene el río Atrato.
- ALERTA ROJA** por deslizamientos de tierra en áreas inestables de los departamentos de Norte de Santander, Santander, Antioquia, Boyacá, Caldas, Tolima, Huila, Cauca, Meta y Valle del Cauca.
- ALERTA ROJA** para el embalse de Prado según lo reportado por el operador EPSA. Se previene a los pobladores aguas abajo debido al incremento de los niveles de los ríos Prado y Magdalena.
- ALERTA NARANJA** por amenaza moderada a alta de deslizamientos de tierra en áreas inestables de los departamentos de Magdalena, Cesar, Antioquia, Boyacá, Cundinamarca, Nariño, Norte de Santander, Casanare, Chocó y Valle del Cauca.
- ALERTA AMARILLA** para el embalse de Betania según lo reportado por el operador EMGESA.

ESTADO DE LOS EMBALSES

A continuación se relacionan los volúmenes útiles diarios de reservas de algunos embalses de acuerdo con información de hoy a las 6:00 a. m. consultada en XM:

EMBALSE	DEPARTAMENTO	VOLUMEN ÚTIL DIARIO, %
PLAYAS	Antioquia	113.76
TRONERAS	Antioquia	118.28
EL PEÑOL	Antioquia	106.75
SAN LORENZO	Antioquia	107.03
RIOGRANDE 2	Antioquia	102.11
MIRAFLORES	Antioquia	91.12
PORCE III	Antioquia	68.70
PORCE II	Antioquia	50.50
PUNCHINÁ	Antioquia	84.38
ESMERALDA	Boyacá	97.90
MIEL I	Caldas	100.72
ALTO ANCHICAYÁ	Cauca	96.61
SALVAJINA	Cauca	85.76
URRÁ I	Córdoba	80.99
GUAVIO	Cundinamarca	99.19
MUÑA	Cundinamarca	89.14
SISGA	Cundinamarca	84.35
NEUSA	Cundinamarca	82.14
AGREGADO BOGOTÁ	Cundinamarca	75.93

EMBALSE	DEPARTAMENTO	VOLUMEN ÚTIL DIARIO, %
CHUZA	Cundinamarca	71.07
TOMINÉ	Cundinamarca	73.66
BETANIA	Huila	94.96 ALERTA AMARILLA
PRADO	Tolima	130.68 ALERTA ROJA
CALIMA 1	Valle del Cauca	98.31

PRECIPITACIONES

A continuación se relacionan los municipios donde en las últimas 24 horas se registraron precipitaciones iguales o superiores a 30 mm:

DEPARTAMENTO	MUNICIPIOS
BOLIVAR	Cartagena (41.2)
BOYACÁ	Cubará (39.2), Ráquira (39.9)
CALDAS	Samaná (207.0)
CAUCA	El Tambo (40.0), Rosas (38.7)
CAQUETÁ	San José de Fragua (70.7)
CÓRDOBA	Montelibano (47.0)
CHOCÓ	Istmina (44.0)
CUNDINAMARCA	Fúquene (34.2)
HUILA	Garzón (33.0), Neiva (90.0), San Agustín (50.0)
MAGDALENA	Zona Bananera (30.0)
META	San Luis de Cubarral (33.0)
NORTE DE SANTANDER	Cúcuta (74.4)
PUTUMAYO	Villagarzón (34.6), Mocoa (94.2), Santiago (36.0)
RISARALDA	Pereira (34.4)
SANTANDER	Guadalupe (40.2), Sucre (35.5)
TOLIMA	Chaparral (45.5)



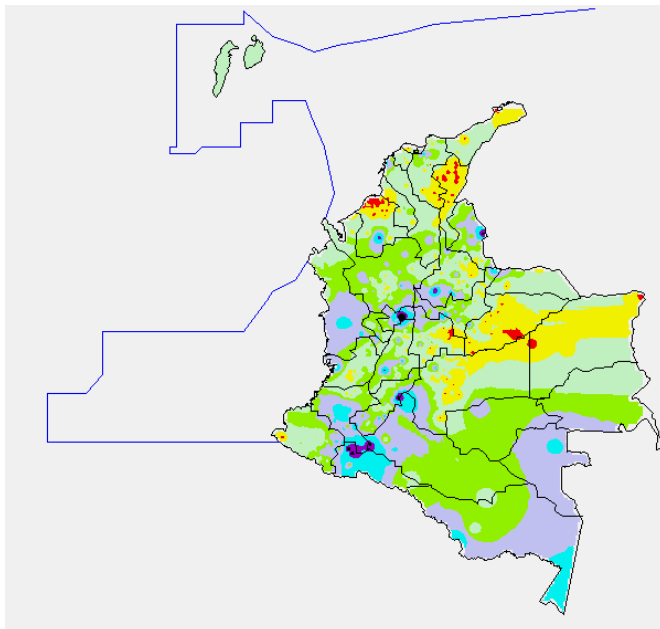
PRECIPITACIÓN

CONSULTE

TOTAL (mm) y PORCENTAJE DE LA PRECIPITACIÓN EN LAS PRINCIPALES CIUDADES DEL PAÍS

MAPA DE PRECIPITACIÓN DIARIA

Desde las 7:00 a.m. del sábado 17 de diciembre hasta las 7:00 a.m. del domingo 18 de diciembre de 2011



0.0 mm	0.1 a 1.0 mm	1.1 a 5.0 mm	5.1 a 10.0 mm
10.1 a 20.0 mm	20.1 a 40.0 mm	40.1 a 60.0 mm	> de 60.1 mm

PRONÓSTICO METEOROLÓGICO

REGIÓN	PRONÓSTICO
SABANA DE BOGOTÁ	DOMINGO: En la mañana cielo parcialmente nublado con predominio de tiempo seco e intervalos soleados, hacia el mediodía se prevé un fortalecimiento de la nubosidad, en horas de la tarde y primeras horas de noche esperen lluvias entre ligeras a moderadas. Se pronostica una temperatura máxima de 19°C. LUNES: Cielo parcialmente nublado con lluvias moderadas en la tarde y noche.
ANDINA	DOMINGO: En la madrugada y mañana cielo entre parcial y mayormente nublado, con lluvias y/o lloviznas principalmente en el occidente de Santander y sectores de Tolima, Eje Cafetero, Cauca, Nariño y Huila, después del mediodía se intensificarán las precipitaciones en sectores de Boyacá, Cundinamarca, Antioquia, los Santanderes, Eje Cafetero y en zonas montañosas de Tolima, Valle del Cauca, Cauca, Huila y Nariño, donde se advierten lluvias entre ligeras a moderadas. LUNES: Cielo nublado con lluvias de moderadas a fuertes en Cundinamarca, Boyacá, Tolima, Eje Cafetero y Antioquia. Lluvias de menor intensidad en Huila y los Santanderes.
CARIBE	DOMINGO: En la mañana prevalecerán las condiciones secas en gran parte de la región, salvo sectores del sur de Córdoba y Urabá, donde se prevén lluvias ligeras. En la tarde y noche se espera un fortalecimiento de la nubosidad con lluvias entre ligeras a moderadas en sectores del sur de Bolívar, Córdoba, Sucre, sierra nevada de Santa Marta, sur de La Guajira, norte de Cesar y la región de Urabá. LUNES: Cielo parcialmente nublado con lluvias en sectores de Córdoba, Sucre, Bolívar y la Guajira.
ARCHIPIÉLAGO DE SAN ANDRÉS, PROVIDENCIA Y SANTA CATALINA	DOMINGO: Cielo entre parcialmente nublado y nublado con precipitaciones entre ligeras a moderadas, especialmente en horas de la tarde hacia la Isla de San Andrés. No se descarta la presencia de actividad eléctrica. LUNES: Cielo parcialmente cubierto con precipitaciones ligeras en horas de la tarde.
MAR CARIBE	DOMINGO: Cielo parcialmente nublado con precipitaciones de variada intensidad en el suroccidente de la zona. LUNES: Cielo parcialmente nublado y cubierto con precipitaciones de variada intensidad en el suroccidente de la zona
PACÍFICA	DOMINGO: En la madrugada y mañana se prevé cielo mayormente nublado con lluvias en sectores de Chocó. En la tarde y noche se mantendrán las condiciones nubosas con lluvias entre ligeras a moderadas en el Chocó y litoral del Valle del Cauca; no se descarta la presencia de tormentas eléctricas. Lluvias de menor intensidad en sectores del litoral del Cauca. LUNES: Cielo parcialmente nublado con lluvias moderadas en sectores de Cauca, Valle del Cauca y Nariño.
INSULAR PACÍFICA	DOMINGO: Se espera cielo parcialmente nublado con algunas lluvias ligeras en la Isla de Gorgona. En Malpelo predominarán condiciones de tiempo seco. LUNES: Cielo seminublado con predominio de tiempo seco en gran parte de la región.
OCEANO PACÍFICO	DOMINGO: Se espera cielo seminublado con algunas lluvias ligeras frente a las zonas costeras. LUNES: Cielo seminublado con lluvias ligeras en el norte y sobre las costas.
ORINOQUIA	DOMINGO: Se prevé cielo parcialmente nublado con condiciones de tiempo seco y soleado en gran parte de Arauca y Casanare, y lluvias entre ligeras y moderadas en sectores dispersos de Vichada y Meta, principalmente en horas de la tarde y noche. LUNES: Se prevé predominio de tiempo seco con algunas lluvias en sectores del Meta.
AMAZONIA	SABADO: Cielo parcialmente nublado con precipitaciones sobre, Guainía, Vaupés, Amazonas y a lo largo del piedemonte Amazónico de Caquetá y Putumayo. DOMINGO: Cielo parcialmente nublado con precipitaciones de variada intensidad en la mayor parte de la región.

ALERTAS VIGENTES

Para mayor información sobre el pronóstico del estado del tiempo, Informes Técnicos Diarios y Comunicados Especiales, e informes de otras áreas temáticas, tales como Inundaciones, Deslizamientos de Tierra e Incendios Forestales, se sugiere consultar los vínculos que se encuentran en la página principal del instituto www.ideam.gov.co

REGIÓN CARIBE

ALERTA ROJA NIVELES ALTOS EN LA PARTE BAJA DEL RÍO MAGDALENA

Continúa la tendencia de ascenso moderado en la cuenca baja del río Magdalena, en el sector comprendido entre Gamarra (Cesar) y la desembocadura en el mar Caribe, incluyendo amplios sectores del Canal del Dique. El IDEAM mantiene el nivel de **ALERTA ROJA** en las siguientes poblaciones por departamento:

Atlántico: Palmar de Varela, sectores aledaños a las ciénagas La Luisa y La Chepa. En el sector suroriental del departamento los niveles del río Magdalena se encuentran próximos a las cotas de desbordamiento. El nivel de alarma vigente se extiende para los municipios de Campo de La Cruz, Santa Lucía, Suán, Candelaria, Santo Tomás y Manatí; igual situación se presenta en sectores ribereños bajos del Canal del Dique; adicionalmente se presentan incrementos importantes de la Ciénaga del Guájaro y en la Ciénaga El Totumo, lo cual genera inundaciones lentas en los municipios de Repelón y Luruaco.

Bolívar: San Felipe y El Salto, ubicados en la margen derecha del brazo de Mompóx; Magangué, San Pablo, Calamar, Cantagallo y Hatillo de Loba (corregimientos de San Miguel y Juana Sánchez en la margen derecha de Brazo de Loba).

Cesar: Gamarra en sectores rurales y urbanos del municipio, especialmente en el corregimiento de Capulco; adicionalmente, poblaciones ribereñas de la Ciénaga de Zapatosa, como Chimichagua y Saloa.

Magdalena: Belén en la Ciénaga de Zapatosa, Tenerife, Santa Ana, Pedraza, El Banco y Plato

ALERTA ROJA NIVELES ALTOS EN LA PARTE BAJA DEL RÍO MAGDALENA EN EL SECTOR DEL CANAL DEL DIQUE

El río Magdalena en el Canal del Dique continúa con la tendencia de ascenso moderado (el cual es normal para la época), especialmente en el sector desde Santa Lucía hasta Repelón (Atlántico). Se recomienda especial atención para los municipios de Campo de La Cruz, Manatí, Santa Lucía y Suán, en el Atlántico. El tránsito de la onda de crecida llegará hasta Pasacaballos (Bolívar), con probabilidad de la ocurrencia de inundaciones en el sector de los municipios de Arjona y Turbaná (Bolívar).

ALERTA ROJA CRECIENTES SÚBITAS EN LOS RÍOS QUE DESCENDEN DE LA SIERRA NEVADA DE SANTA MARTA

Con la persistencia de las lluvias en las estribaciones de la Sierra Nevada de Santa Marta y por la condición de niveles altos, se recomienda estar atentos ante la posibilidad de crecientes súbitas en los ríos Manzanares, Guachaca, Tucurina, Aracataca, Fundación, Sevilla y Algarrobo. Igual condición se sugiera tener para la cuenca media y baja del río Ranchería y en varios de sus afluentes, en donde se recomienda especial atención a los pobladores ribereños de la zona rural y urbana de Manaure y Riohacha (La Guajira).

ALERTA NARANJA DESLIZAMIENTOS DE TIERRA

Cesar: amenaza baja por deslizamientos de tierra en los municipios de Pailitas, Pelaya, La Gloria y San Alberto.

Magdalena: amenaza moderada a alta por deslizamientos de tierra en el municipio de Santa Marta.

ALERTA NARANJA PROBABILIDAD CRECIENTES SÚBITAS DEL RÍO SAN JORGE Y SUS AFLUENTES

Como resultado de las lluvias presentadas desde anoche se presentan incrementos en los niveles de las corrientes de la cuenca del río San Jorge (no se han generado afectaciones en la zona), donde se destacan las siguientes condiciones:

Cuenca del río San Pedro. Éste río aguas arriba de su confluencia con el río San Jorge, presenta desde ésta madrugada tendencia al ascenso, la cual se prevé continúa en el transcurso del día. Especial recomendación para pobladores ribereños de los corregimientos de Juan José y Villanueva, del municipio de Puerto Libertador (Córdoba). Se prevé que en la noche de hoy se presenten incrementos moderados en el río San Jorge, aguas arriba de Montelíbano.

Cuenca del río San Jorge. Debido a precipitaciones locales, se registra desde la madrugada de hoy y al tránsito de la onda de crecida del río San Pedro proveniente desde Puerto Libertador (Córdoba), se previene a los pobladores en zonas ribereñas bajas, especialmente en el sector Montelíbano - La Apartada - Buenavista (departamento de Córdoba), ante la posibilidad de crecientes súbitas.

ALERTA AMARILLA PROBABILIDAD CRECIENTES SÚBITAS DEL RÍO SINÚ

Debido al incremento de las lluvias, continúa la tendencia de ascenso moderado del nivel del río Sinú (especialmente aguas abajo del Embalse de Urrá I) aunque éstos no han causado afectación. Como resultado de la operación normal del Embalse de Urrá y la información de las estaciones hidrológicas localizadas entre Urrá y la ciudad de Montería, desde anoche ha observado un ascenso moderado en los niveles, los cuales se encuentran en el rango de medios a altos, pero sin causar afectación. Por lo anterior se recomienda estar atentos a los pobladores de zonas ribereñas de los municipios Tierralta, Valencia, Morales, Montería, Ceteré, San Pelayo, Carrillo y Loricca, en el departamento de Córdoba, e igual recomendación en a en zonas bajas (especialmente en la margen derecha del río), en el sector Montería - Cereté y en inmediaciones de la Ciénaga de Momil. Se prevé que ésta condición de ascenso continúe en el transcurso del día.

REGIÓN ANDINA

ALERTA ROJA POR NIVELES ALTOS EN EL EMBALSE DE PRADO

De acuerdo a la información suministrada por EPSA a las 10 a.m., el Embalse de Prado presenta una cota de nivel de 365.17 msnm, siendo la cota máxima 367.0 m.s.n.m. Se previene a los pobladores ubicados aguas abajo de este embalse para que estén atentos a nuevos comunicados sobre cambios en el nivel del embalse; actualmente se están realizando vertimientos por compuertas, lo cual incidirá en incrementos de los niveles de los ríos Prado y Magdalena, aguas abajo de Purificación (Tolima).

ALERTA ROJA NIVELES ALTOS EN LAS CUENCAS ALTA Y MEDIA DEL RÍO MAGDALENA

Se mantiene una **ALERTA ROJA** por crecientes súbitas para varias corrientes en la cuenca alta del río Magdalena, las cuales podrían afectar poblaciones, dentro de las cuales se destacan:

Cuenca alta (departamento de Tolima): especial atención en zonas ribereñas bajas del río Magdalena, especialmente en proximidades de Purificación; ascensos considerables de los varios de sus afluentes como son los ríos Totaré, Alvarado, Saldaña y Sumapáz (especial atención para el municipio de Melgar, Tolima). También se recomienda especial atención en zonas ribereñas bajas de los ríos Amoyá y Tuluní, aguas arriba de Chaparral (Tolima) y también para zonas ribereñas bajas de los ríos Amamichú, Riachuelo, Siquila y Saldaña, aguas arriba de Rioblanco y Ataco (Tolima).

Cuenca media: por las lluvias y también como resultado del tránsito de la onda de crecida, para los departamentos de Tolima y Caldas se prevén aumentos lentos de nivel en el río Magdalena, especialmente aguas abajo del municipio de Honda (Tolima). Se esperan incrementos de nivel para las siguientes 24 horas en los municipios ribereños, por lo que se debe estar atentos a los posibles cambios en los niveles del río, especialmente en los sectores más bajos de Puerto Salgar (Cundinamarca), La Dorada (Caldas), Puerto Berrio (Antioquia), Barrancabermeja y Puerto Wilches (Santander), Yondó (Antioquia) y Gamarra (Cesar); adicionalmente éste nivel de alarma nivel de alarma de **ALERTA ROJA** se extiende para varias corrientes en el departamento de Santander (especialmente cuenca alta y media de los ríos Carare, Sogamoso, de Oro, Cimitarra y Lebríja), ya que en sus cuencas altas se reportan fuertes precipitaciones.

ALERTA ROJA NIVELES ALTOS EN LAS CUENCAS ALTA, MEDIA Y BAJA DEL RÍO CAUCA Y SUS AFLUENTES

Aunque se registra una tendencia de descenso moderado en el nivel del río Cauca en los últimos días, los niveles permanecen altos y estos se mantienen superiores a las cotas de desbordamiento en las estaciones de Mediacaño, Yotoco, Valle del Cauca, LA Victoria (Valle), La Virginia (Risaralda), La Pintada y Bolombolo (Antioquia). Para la parte baja, aun se registra una tendencia al ascenso con afectaciones importantes en el casco urbano de Cauca (Antioquia) y Guaranda (Sucre).

A continuación se relacionan algunos sectores puntuales en los cuales son más evidentes los incrementos de niveles:

Valle del Cauca: los ríos Morales, Guadalajara, Cali y Dagua, así como los ríos Riopaila y Zarzal, asociados con el distrito de riego del RUT (Roldanillo - La Unión - Toro). Se destaca que en el municipio de La Victoria, se mantienen niveles altos superando la cota crítica de desbordamiento; también se presentan niveles muy altos y superiores a las cotas de desbordamiento en Yotoco, Yumbo y Buglagrande. Adicionalmente los ríos Meléndez y Pance permanecen en el rango de niveles medios a altos. El río Palo ha presentando crecientes súbitas que superan la cota de desbordamiento, afectando la parte baja de la cuenca y elevando los niveles del río Cauca a la altura de Cali (Valle del Cauca).

Antioquia: en la estación de Bolombolo (municipio de Venecia), se mantiene la condición de ascenso en los niveles con posible afectación en sectores rurales y urbanos. Se recomienda estar atentos ante la probabilidad de ocurrencia de crecientes súbitas en ríos de alta pendiente del norte de Antioquia, particularmente la cuenca alta de los ríos San José, Tenche y El Bagre (afluentes del río Nechí), lo mismo que en otros afluentes al río Cauca a la altura de Puerto Valdivia, Tarazá y Nechí.

Sector Guaranda (Sucre)-Achí (Bolívar): se han registrado inundaciones lentas y desbordamientos en zonas (especialmente sectores rurales), siendo éstos más críticos en el municipio de La Pintada y el corregimiento Bolombolo (Venecia, Antioquia) localizados en el suroeste antioqueño.

Sector de la Depresión Momposina: se recomienda especial atención a los puntos más bajos de los corregimientos de Margento (municipio de Cauca, Antioquia) y Colorado (municipio de Nechí, Antioquia), lo mismo que en inmediaciones de la depresión de La Mojana sucreña, ante la eventualidad de ocurrencia de crecidas lentas.

ALERTA NARANJA RÍO CARARE MANTIENE NIVELES ALTOS

Para la mañana de hoy, y después de las continuas fluctuaciones de nivel que se han reportado durante la última semana, los ríos del departamento de Santander, entre los más importantes sobresale el río Carare (parte alta de la cuenca) en el municipio de Puerto Araujo reporta una tendencia al descenso.

ALERTA ROJA NIVELES ALTOS EN LA CUENCA MEDIA DEL RÍO BOGOTÁ

Aunque se registra descenso moderado en los niveles del río Bogotá en su cuenca media, todavía se registran regazos del tránsito de las ondas de crecida, los cuales son más notorios en las localidades de Engativá, Fontibón, Kennedy y Bosa) y municipios aledaños de Cajicá, Suba, Cota, Chía y Soacha; en la estación de monitoreo de Gibraltar en Bogotá D. C. se observan ascensos.

ALERTA ROJA DESLIZAMIENTOS DE TIERRA

Antioquia: Se pronostica amenaza alta por deslizamientos de tierra en áreas inestables en los municipios de Argelia, Cocorná, Nariño, Sonsón, Carmen de Viboral, San Luis y San Francisco.

Caldas: Se pronostica amenaza alta a muy alta por deslizamientos de tierra en los municipios de Manzanares, Marquetalia, Norcasia, Pensilvania, Samaná y Victoria. Se pronostica amenaza moderada en los municipios de Aguadas, Anserma, Chinchiná, Filadelfia, La Dorada, La Merced, Manizales, Marmato, Marulanda, Neira, Pácora, Risaralda, Salamina, Supia, Villamaría y Viterbo.

Cauca: Se pronostica amenaza alta por deslizamientos de tierra en áreas inestables del municipio de Rosas.

Huila: Se pronostica amenaza alta por deslizamientos de tierra en áreas inestables del los municipios de Aipe y Palermo. Se pronostica amenaza moderada en los municipios de Neiva, Paicol, Rivera, Tesalia y Yaguará.

Nariño: se pronostica amenaza moderada por deslizamientos de tierra en áreas inestables de los municipios de Buesaco, Cumbitara, La Florida, La Unión, Nariño, Arboleda (Berruecos) y Albán (San José).

Norte de Santander: Se pronostica amenaza alta por deslizamientos de tierra en los municipios Ábrego, Cáchira, Tibú y La Esperanza. Se mantiene amenaza moderada a alta en los municipios de Cáchira, Cácuta, Chinácota, Chitagá, Convención, Cucutilla, Durania, El Tarra, El Zulia, Gramalote, Hacarí, Labateca, Lourdes, Pamplona, Salazar, San Calixto, Sardinata, Silos, Teorama y Villa Caro.

Santander: Se pronostica amenaza alta por deslizamientos de tierra en los municipios de Encino y Coromoro.

Tolima: Se pronostica amenaza alta por deslizamientos de tierra en áreas inestables de los municipios de Fresno y Mariquita.

Valle del Cauca: se pronostica amenaza alta por deslizamientos de tierra en áreas inestables del municipio de Buenaventura.

ALERTA NARANJA DESLIZAMIENTOS DE TIERRA

Antioquia: Amenaza alta a moderada en los municipios de San Luis y San Francisco. Se pronostica amenaza moderada a alta por deslizamientos en los municipios de Alejandría, Argelia, Carmen De Viboral, Concepción, Granada, Jericó, Nariño, Sonsón, Yondó (Casabe) y Zaragoza. Se mantiene amenaza moderada en los municipios de Abejorral, Amagá, Amalfi, Andes, Angelópolis, Anorí, Armenia, Betania, Buriticá Cáceres, Caldas, Cañasgordas, Caracolí, Caramanta, Ciudad Bolívar, Concordia, Dabeiba, Ebéjico, Fredonia, Frontino, Giraldo, Ituango, La Ceja, La Pintada, La Unión, Maceo, Medellín, Montebello, Puerto Berrio, Puerto Nare, Puerto Triunfo, Remedios, Salgar, Santa Bárbara, Santa Fe De Antioquia, Segovia, Sopetrán, Tarazá, Tarso, Uramita, Urrea, Vegachí, Venecia, Yalí y Yolombó.

Boyacá: se pronostica amenaza baja por deslizamientos de tierra en áreas inestables de los municipios de Aquitania, Muzo y Cubará, Berbeo, Betétiva, Buenavista, Chinavita, Chita, Coper, Corrales, El Espino, Gámeza, Guicán, La Victoria, Maripí, Mongua, Moniquirá, Muzo, Otanche, Pachavita, Panqueba, Pauna, Paya, Paz De Rio, Pesca, Pisba, Puerto Boyacá, Quipama, Saboyá, San José de Pare, San Pablo De Borbur, Santana, Socotá, Tópaga, Tasco, Tibaná, Turmequé y Ventaquemada.

Cauca: Se pronostica amenaza moderada a baja por deslizamientos en el municipio Almaguer, Bolívar, Corinto, El Tambo, Inzá, Jambaló, Miranda, Suarez, Sucre, Toribio, Totoró, La Vega y La Sierra.

Cundinamarca: Se mantiene amenaza baja por deslizamientos de tierra en áreas inestables de los municipios de Agua De Dios, Albán, Anapoima, Anolaima, Apulo, Arbeláez, Beltrán, Bituima, Bogotá D.C., Bojacá, Cabrera, Cachipay, Caparrapi, Cáqueza, Carmen De Carupa, Chaguani, Chipaque, Chocontá, Cucunubá, El Colegio, El Peñón, El Rosal, Facatativá, Fusagasugá, Gachetá, Gama, Granada, Guaduas, Guayabal De Síquima, Guayabetal, Gutiérrez, Jerusalén, La Calera, La Mesa, La Palma, La Peña, La Vega, Lenguaque, Medina, Nilo, Nimaima, Nocaima, Pacho, Paime, Pandí, Pasca, Pulí, Quebradanegra, Quetame, Quipile, Ricaurte, San Antonio De Tequendama, San Bernardo, San Cayetano, San Francisco, San Juan De Rioseco, Sasaima, Sibate, Silvania, Soacha, Subachoque, Suesca, Supatá, Sutatausa, Tabio, Tausa, Tena, Tibacuy, Tocaima, Topaipí, Ubalá, Ufca, Venecia, Vergara, Vianí, Villagómez, Villapinzón, Villeta, Viotá, Yacopi, Zipacón y Zipaquirá.

Huila: Se pronostica amenaza moderada a baja por deslizamientos de tierra en áreas inestables del los municipios de Campoalegre, Íquira, Santa María, La Plata, San Agustín y Teruel.

Santander: Se pronostica amenaza moderada a baja en los municipios de Albania, Barbosa, Barrancabermeja, Bolívar, Carcasí, Charalá, Chipatá, Cimitarra, Contratación, Florián, Floridablanca, Gámbita, Guepsa, Girón, Guavatá, Landázuri, Lebrija, Macaravita, Matanza, Mogotes, Oiba, Rionegro, Suaita, Sabana de Torres, Sucre, Tona, Vélez, La Paz, El Carmen, Puerto Wilches, San Vicente de Chucurí, San Andrés, San Miguel, Santa Helena del Opón, Valle de San José, San Benito, El Guacamayo, La Belleza y Puente Nacional.

Risaralda: Se pronostica amenaza alta por deslizamientos de tierra en áreas inestables del municipio de Belén de Umbria. Amenaza baja en los municipios de Apía y Santa Rosa de Cabal.

Quindío: Se pronostica amenaza baja por deslizamientos de tierra en áreas inestables del municipio de Calarcá.

Tolima: Se pronostica amenaza moderada por deslizamientos de tierra en áreas inestables de los municipios de Alpujarra, Anzoátegui, Ataco, Armero (Guayabal), Cajamarca, Casabianca, Carmen de Apicalá, Chaparral, Cunday, Dolores, Falan, Herveo, Honda, Ibagué, Icononzo, Libano, Lérida, Melgar, Murillo, Natagaima, Palocabildo, Planadas, Prado, Purificación, Rioblanco, Roncesvalles, Villahermosa, Villarrica y San Antonio.

ALERTA AMARILLA EMBALSE DE BETANIA

De acuerdo con la información suministrada por EMGESA hoy a las 6:00 am. se mantiene la **ALERTA AMARILLA** debido a que la cota del nivel presenta un valor de 561.03 msnm correspondiente al 98.39%, siendo la cota máxima 561.20 msnm.

REGION ORINOQUIA

ALERTA ROJA DESLIZAMIENTOS DE TIERRA

Meta: Se pronostica amenaza alta a muy alta por deslizamientos de tierra en áreas inestables en los municipios de Cubarral, Acacias, Cumaral, Guamal, Restrepo, Villavicencio, El Dorado y El Castillo.

ALERTA NARANJA DESLIZAMIENTOS DE TIERRA

Casanare: Se pronostica amenaza moderada a alta por deslizamientos de tierra en los municipios de Aguazul, Chámeza, Recetor, Tamara, Tauramena y Yopal.

Meta: amenaza moderada en los municipios de Lejanías y El Calvario.

Boyacá: Se pronostica amenaza moderada a alta en los municipios de Cubará y Aquitania. Se mantiene amenaza baja a moderada por deslizamientos de tierra en áreas inestables de los municipios de Campohermoso, Cubará, Labranzagrande, Macanal, Miraflores, Páez, Pajarito, Rondón, San Luis de Gaceno, Santa María y Umbita.

REGIÓN PACÍFICA

ALERTA ROJA PARA EL RÍO ATRATO POR NIVELES ALTOS

A la altura de Quibdó (Chocó), el río Atrato mantiene niveles altos, aunque los niveles han descendido durante la mañana de hoy, se espera un moderado ascenso en horas de la tarde. Se previene a los pobladores para que estén atentos ante posibles afectaciones por inundaciones lentas, particularmente las poblaciones de Quibdó, Tagachí, Vigía del Fuerte, Domingodó y Riosucio.

ALERTA ROJA DESLIZAMIENTOS DE TIERRA

Valle del Cauca: Se pronostica amenaza alta por deslizamientos de tierra en áreas inestables en los municipios de Buenaventura y Dagua

ALERTA NARANJA DESLIZAMIENTOS DE TIERRA

Chocó: Se pronostica amenaza moderada a alta por deslizamientos de tierra en áreas inestables en los municipios de Alto Baudó (Pie De Pato), Atrato (Yuto), Bagadó, Bahía Solano (Mutis), Bajo Baudó (Pizarro), Bojayá (Bellavista), Cértegui, Condoto, El Cantón Del San Pablo (Managrú), Istmina, Lloró, Medio Atrato (Betú), Medio Baudó (Boca De Pepú), Medio San Juan (Andagoya), Nóvita, Nuquí, Quibdó, Río Iró (Santa Rita), Río Quito (Paimadó), San José Del Palmar, Sipí, Tadó y Unión Panamericana (Animas).

Nariño: Se pronostica amenaza moderada a alta por deslizamientos de tierra en áreas inestables en los municipios de Barbaocoas y Ricaurte.

Valle del Cauca: Se pronostica amenaza moderada en los municipios de Bolívar, Buga, Bugalagrande, Calima (El Darién), El Cerrito, El Dovio, Palmira, San Pedro, Sevilla, Tuluá y Versalles.

REGIÓN AMAZONICA

ALERTA AMARILLA PARA VARIAS CORRIENTES EN EL PIEDEMONTE CAQUETEÑO

Dado el ingreso de intensas precipitaciones hacia el piedemonte Caqueteño y el Macizo Colombiano, se prevén crecientes súbitas en las cuencas de los ríos Orteguzza, El Carañó, el Hacha y la quebrada La Perdiz; se recomienda a pobladores en zonas ribereñas de en los municipios de Florencia, Montañita, El Paujil, Milán, Doncello y Puerto Rico (Caquetá). Así como en la cuenca alta y media de los ríos Putumayo y Mocoa, en el departamento del Putumayo

MAR CARIBE

ALERTA AMARILLA TIEMPO LLUVIOSO

En amplios sectores del centro y occidente del Mar Caribe colombiano incluyendo el archipiélago de San Andrés y Providencia y la zona próxima a la costa se pronostican condiciones lluviosas durante la jornada con posibilidad de tormentas eléctricas y rachas de viento, se recomienda a pescadores y usuarios de embarcaciones menores monitorear la evolución del fenómeno consultando con las Capitanías de puertos antes de zarpar.

ALERTA AMARILLA VIENTO Y OLEAJE

Sobre amplios sectores del Mar Caribe colombiano, se presentaran valores de oleaje entre 2.0 y 3.0 m., principalmente en alta mar y viento entre 20 y 35 nudos (37-56 Km/hr) afectando la navegación menor, por lo cual se recomienda a las embarcaciones de bajo calao consultar con las Capitanías de Puerto antes de zarpar.

OCÉANO PACÍFICO

CONDICIONES NORMALES

Ricardo LOZANO PICÓN, Director General
María Teresa MARTÍNEZ GÓMEZ, Jefe Oficina de Pronósticos y Alertas
Fidel Alberto PARDO OJEDA, Coordinador de Alertas Ambientales

Profesionales en turno:
Gloria LEÓN, Oscar MARTÍNEZ, Carlos ROCHA y Adriana Paola BARBOSA.
Internet: <http://www.ideam.gov.co>
Correo electrónico servicio@ideam.gov.co * alertasideam@ideam.gov.co
Carrera 10 N° 20 - 30 ** Piso 9, Bogotá, D.C.
Teléfono: 3421586

ALERTA ROJA. PARA TOMAR ACCIÓN Advierte a los sistemas de prevención y atención de desastres sobre la amenaza que puede ocasionar un fenómeno con efectos adversos sobre la población, el cual requiere la atención inmediata por parte de la población y de los cuerpos de atención y socorro. Se emite una alerta sólo cuando la identificación de un evento extraordinario indique la probabilidad de amenaza inminente y cuando la gravedad del fenómeno implique la movilización de personas y equipos, interrumpiendo el normal desarrollo de sus actividades cotidianas.

ALERTA NARANJA. PARA PREPARARSE Indica la presencia de un fenómeno. No implica amenaza inmediata y como tanto es catalogado como un mensaje para informarse y prepararse. El aviso implica vigilancia continua ya que las condiciones son propicias para el desarrollo de un fenómeno, sin que se requiera permanecer alerta.

ALERTA AMARILLA. PARA INFORMARSE Es un mensaje oficial por el cual se difunde información. Por lo regular se refiere a eventos observados, reportados o registrados y puede contener algunos elementos de pronóstico a manera de orientación. Por sus características pretéritas y futuras difiere del aviso y de la alerta, y por lo general no está encaminado a alertar sino a informar.

CONDICIONES NORMALES La información que se suministra se encuentra dentro de los rangos normales.

°C: grados Celsius

m: metros

mm: milímetros

KPH: kilómetros por hora

GOES: Geostationary Operational Environmental Satellites (Satélite Geoestacionario Operacional Ambiental).