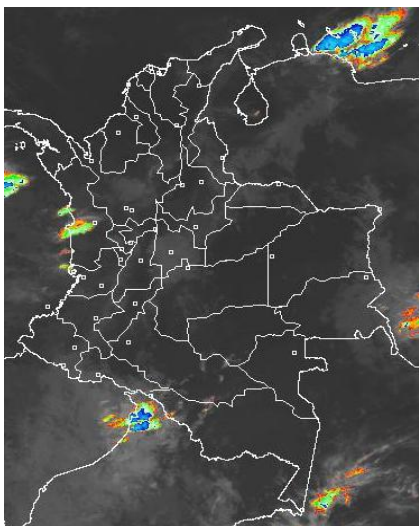


CONDICIONES HIDROMETEOROLÓGICAS ACTUALES

En gran parte del país se han presentado condiciones de tiempo seco, salvo sectores de la región Pacífica, Suroriente de la Amazonia, se prevé que para el día de hoy se sigan prevaleciendo las mismas condiciones, las lluvias más fuertes se presenten en sectores de los departamentos de Amazonas y Chocó. Se mantiene la **ALERTA ROJA** para el embalse de Prado (Tolima) y se previene a los pobladores aguas abajo por el incremento de los niveles de los ríos Prado y Magdalena, por lo cual continúan los ascensos moderados de niveles entre Puerto Salgar (Cundinamarca) y Barrancabermeja (Santander). Continúa la **ALERTA ROJA** por niveles altos en amplios sectores de la cuenca baja de los ríos Magdalena y Cauca. Continúa la **ALERTA ROJA** por deslizamientos de tierra en amplios sectores inestables de las regiones Andina y Pacífica y en algunas zonas del Piedemonte llanero.

IMAGEN SATELITAL

Imagen GOES-13 * 22 de diciembre de 2011 * Hora 8:00 a. m.HLC



PRONÓSTICO CONDICIONES METEOROLÓGICAS ESPECIALES

ÁREA DEL VOLCÁN CERRO MACHIN

Cielo parcialmente nublado con predominio de tiempo seco en gran parte de la jornada. No se descartan que se presenten precipitaciones ligeras al finalizar la tarde.

INGEOMINAS lo reporta en **NIVEL AMARILLO (III): CAMBIOS EN EL COMPORTAMIENTO DE LA ACTIVIDAD VOLCÁNICA.**

ELEVACIÓN (pies)	DIRECCIÓN	VELOCIDAD	
		NUDOS	KPH
10,000	SURESTE	2-5	4-9
18,000	SUR	10	18
24,000	SUROESTE	15	28
30,000	SUROESTE	25	46

ÁREA DEL VOLCÁN NEVADO DEL HUILA

Cielo parcialmente nublado con predominio de tiempo seco en la mañana. Incremento de la nubosidad en horas de la tarde y la noche con precipitaciones ligeras.

INGEOMINAS lo reporta en **NIVEL AMARILLO (III): CAMBIOS EN EL COMPORTAMIENTO DE LA ACTIVIDAD VOLCÁNICA.**

ELEVACIÓN (pies)	DIRECCIÓN	VELOCIDAD	
		NUDOS	KPH
10,000	SURESTE	5	9
18,000	ESTE	10	28
24,000	SUROESTE	10-15	18-28
30,000	SUROESTE	30-35	56-65

ÁREA DEL VOLCÁN GALERAS

Cielo parcialmente nublado con probabilidad que se presenten precipitaciones entre ligeras a moderadas especialmente al finalizar la tarde.

INGEOMINAS lo reporta en **NIVEL AMARILLO (III): CAMBIOS EN EL COMPORTAMIENTO DE LA ACTIVIDAD VOLCÁNICA.**

ELEVACIÓN (pies)	DIRECCIÓN	VELOCIDAD	
		NUDOS	KPH
10,000	SURESTE	10	18
18,000	SURESTE	15	28
24,000	SUROESTE	20	37
30,000	SUROESTE	35	65

LO MÁS DESTACADO

- Descenso considerable de las precipitaciones, las cuales en mayor volumen se presentaron en las regiones Pacífica y Amazónica. El mayor registro se presentó en el municipio de Villagarzón (Putumayo) con **26.3 mm.** El de ayer fue el día más seco en el mes de diciembre de 2011.
- **ALERTA ROJA** para el río Magdalena en el Canal del Dique. Se mantiene la condición de ascenso moderado, especialmente en el sector desde Santa Lucía hasta Repelón (Atlántico). Se recomienda especial atención para los municipios de Campo de La Cruz, Manatí y Santa Lucían, en el Atlántico. El tránsito de la onda de crecida será más visible en sectores bajos de los municipios de Calamar, San Cristóbal, Mahates, María La Baja, Soplaviento y San Estanislao, en el departamento de Bolívar. Se resaltan las inundaciones lentas en Sabanalarga (Atlántico), ocasionadas por el Embalse del Guájaro.
- **ALERTA ROJA** en algunos sectores del río Magdalena de la zona alta y media (desde Purificación, Tolima hasta Puerto Wilches, Santander).
- **ALERTA ROJA** para el río Cauca por niveles altos que sobrepasan en algunos sectores la cota de desbordamiento en los municipios de Yotoco (Valle), La Virginia (Risaralda), La Pintada, Venecia y Caucasia (Antioquia). Especial recomendación para las poblaciones de La Pintada, Anzá, Sabanalarga, Toledo, Puerto Valdivia, Cáceres, Tarazá y Caucasia, en el departamento de Antioquia..
- **ALERTA ROJA** por deslizamientos de tierra en áreas inestables de los departamentos de Caldas, Cauca, Chocó y Meta.
- **ALERTA ROJA** para el embalse de Prado según lo reportado por el operador EPSA. Se previene a los pobladores aguas abajo debido al incremento de los niveles de los ríos Prado y Magdalena.
- **ALERTA NARANJA** por amenaza moderada a alta de deslizamientos de tierra en áreas inestables de los departamentos de Antioquia, Norte de Santander, Cesar, Boyacá, Cundinamarca, Nariño, Norte de Santander, Casanare, Chocó, Tolima y Valle del Cauca.
- **ALERTA AMARILLA** para el embalse de Betania según lo reportado por el operador EMGESA

ESTADO DE LOS EMBALSES

A continuación se relacionan los volúmenes útiles diarios de reservas de algunos embalses de acuerdo con información de hoy a las 6:00 a. m. consultada en XM:

EMBALSE	DEPARTAMENTO	VOLUMEN ÚTIL DIARIO, %
PLAYAS	Antioquia	123.33
TRONERAS	Antioquia	112.45
EL PEÑOL	Antioquia	103.71
SAN LORENZO	Antioquia	102.49
RIOGRANDE 2	Antioquia	101.67
MIRAFLORES	Antioquia	90.83
PORCE III	Antioquia	67.17
PORCE II	Antioquia	77.59
PUNCHINÁ	Antioquia	104.55
ESMERALDA	Boyacá	97.73
MIEL I	Caldas	100.06
ALTO ANCHICAYÁ	Cauca	53.54
SALVAJINA	Cauca	91.47
URRÁ I	Córdoba	80.01
GUAVIO	Cundinamarca	98.53
MUÑA	Cundinamarca	98.90
SISGA	Cundinamarca	82.06
NEUSA	Cundinamarca	80.52
AGREGADO BOGOTÁ	Cundinamarca	75.54
CHUZA	Cundinamarca	68.71
TOMINÉ	Cundinamarca	73.76

EMBALSE	DEPARTAMENTO	VOLUMEN ÚTIL DIARIO, %
BETANIA	Huila	95.71 ALERTA AMARILLA
PRADO	Tolima	125.67 ALERTA ROJA
CALIMA 1	Valle del Cauca	98.48

PRECIPITACIONES

A continuación se relacionan los municipios donde en las últimas 24 horas se registraron precipitaciones iguales o superiores a 20 mm:

DEPARTAMENTO	MUNICIPIOS
CHOCÓ	Quibdó (28.5)
PUTUMAYO	Villagarzón (36.3)
RISARALDA	La Virginia (25.0)



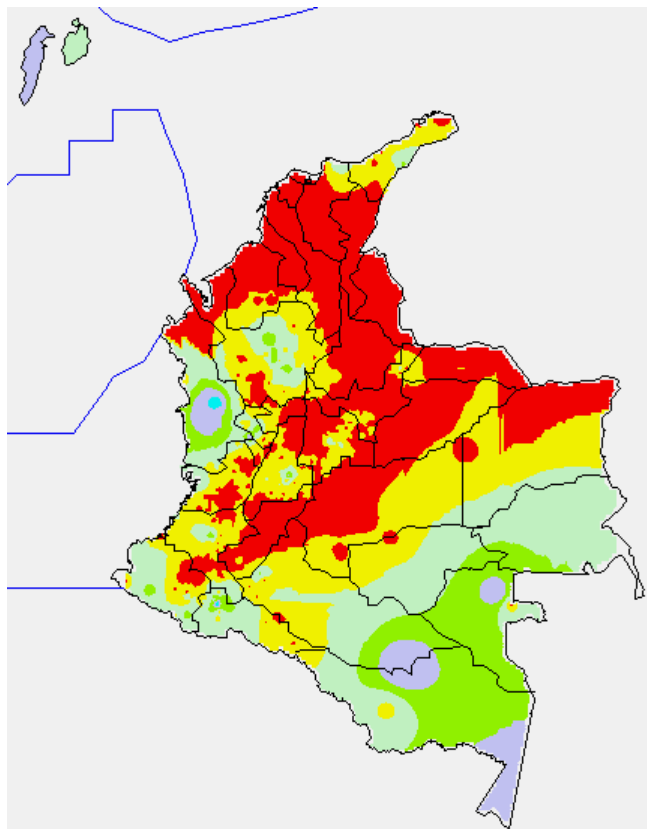
PRECIPITACIÓN

CONSULTE

TOTAL (mm) y PORCENTAJE DE LA PRECIPITACIÓN EN LAS PRINCIPALES CIUDADES DEL PAÍS

MAPA DE PRECIPITACIÓN DIARIA

Desde las 7:00 a.m. del miércoles 21 de diciembre hasta las 7:00 a.m. del jueves 22 de diciembre de 2011



0.0 mm	0.1 a 1.0 mm	1.1 a 5.0 mm	5.1 a 10.0 mm
10.1 a 20.0 mm	20.1 a 40.0 mm	40.1 a 60.0 mm	> de 60.1 mm

PRONÓSTICO METEOROLÓGICO

REGIÓN	PRONÓSTICO
SABANA DE BOGOTÁ	JUEVES: Durante el día se esperan condiciones de cielo parcialmente nublado con predominio de tiempo seco y soleado. Al finalizar la tarde se prevén lloviznas dispersas, principalmente al Norte de la Sabana. La temperatura máxima estimada estará sobre los 20 °C. VIERNES: Se prevé a lo largo de la jornada condiciones de cielo parcialmente nublado con predominio de tiempo seco.
ANDINA	JUEVES: En horas de la mañana se esperan condiciones de cielo parcialmente nublado con predominio de tiempo seco en amplios sectores de la región; no se descartan lluvias ligeras al norte de Antioquia y occidente de Santander. En horas de la tarde y noche aumento de la nubosidad con lluvias ligeras sobre Antioquia y los Santanderes. VIERNES: En horas de la mañana se prevén condiciones de cielo parcialmente nublado y predominio de tiempo seco. En la tarde aunque no se descartan lluvias ligeras en Antioquia. En la noche lluvias entre ligeras a moderadas en Antioquia, Boyacá. Valle y Valle del Cauca.
CARIBE	JUEVES: Se espera durante el día condiciones de cielo ligeramente nublado y predominio de tiempo seco. Al finalizar la tarde y noche se espera aumento de la nubosidad con posibles lluvias ligeras, hacia las estribaciones de la Sierra Nevada de Santa Marta y sectores del sur de Bolívar y sur del Cesar. VIERNES: Se prevén condiciones de cielo despejado en amplios sectores de la región; hacia el departamento de La Guajira se pueden presentar lluvias ligeras.
ARCHIPIÉLAGO DE SAN ANDRÉS, PROVIDENCIA Y SANTA CATALINA	JUEVES: Cielo parcialmente cubierto con predominio de tiempo seco. Son probables lluvias moderadas de corta duración en la tarde. VIERNES: Cielo parcialmente nublado y tiempo seco a lo largo de la jornada.
MAR CARIBE	JUEVES: Cielo parcialmente nublado con lluvias ligeras dispersa en sectores del Occidente del área marítima colombiana. VIERNES: Cielo parcialmente con algunas lluvias ligeras y aisladas al Occidente del área marítima colombiana
PACIFICA	JUEVES: En horas de la mañana se prevén condiciones secas, salvo sectores de Chocó, donde se presentaran lluvias. En horas de la tarde y noche se pueden presentar lluvias de ligeras a moderadas en Chocó y litoral del Valle. VIERNES: En horas de la mañana cielo parcialmente nublado con predominio de tiempo en amplios sectores de la región. En horas de la tarde y noche aumento de la nubosidad y lluvias entre ligeras a moderadas en sectores del litoral de Cauca y Nariño.
INSULAR PACÍFICA	JUEVES: Cielo parcialmente cubierto con lluvias de ligaras en Gorgona durante la jornada, las más fuertes se esperan en horas de la mañana. En Malpelo predominará el tiempo seco durante la mañana y en horas de la tarde pueden presentarse algunas lloviznas de corta duración. VIERNES: Cielo parcialmente nublado con predominio de tiempo seco, algunas lluvias se pueden presentar en horas de la tarde en Gorgona.
OCEANO PACÍFICO	JUEVES: Cielo parcialmente nublado con lluvias moderadas dispersa, especialmente en el Norte y Centro del área de la marítima colombiana. VIERNES: Cielo parcialmente nublado con lluvias ligeras a moderadas en el Norte y Centro del área marítima colombiana.
ORINOQUIA	JUEVES: Cielo parcialmente nublado con predominio de tiempo seco en gran parte de la región durante las primeras horas del día. En la tarde lluvias ligeras y dispersas hacia el Vichada. VIERNES: Se espera condiciones de cielo ligeramente nublado y tiempo seco, no se descartan algunas lluvias ligeras sobre el Piedemonte llanero especialmente en horas de la tarde.
AMAZONIA	JUEVES: En horas de la mañana se espera cielo parcialmente nublado, lluvias entre ligeras y moderadas en sectores del Amazonas y Putumayo. En la tarde se puede presentar lluvias entre ligeras a moderadas en los departamentos de Amazonas, Vaupés, Putumayo y Guainía. VIERNES: Cielo parcialmente nublado con lluvias de ligeras moderadas al Sur de la región especialmente en horas de la tarde.

ALERTAS VIGENTES

Para mayor información sobre el pronóstico del estado del tiempo, Informes Técnicos Diarios y Comunicados Especiales, e informes de otras áreas temáticas, tales como Inundaciones, Deslizamientos de Tierra e Incendios Forestales, se sugiere consultar los vínculos que se encuentran en la página principal del instituto www.ideam.gov.co

REGIÓN CARIBE

ALERTA ROJA NIVELES ALTOS EN LA PARTE BAJA DEL RÍO MAGDALENA

Continúa la tendencia de ascenso moderado en la cuenca baja del río Magdalena, en el sector comprendido entre Gamarra (Cesar) y la desembocadura en el mar Caribe, incluyendo amplios sectores del Canal del Dique. El IDEAM mantiene el nivel de **ALERTA ROJA** en las siguientes poblaciones por departamento:

Atlántico: Palmar de Varela, sectores aledaños a las ciénagas La Luisa y La Chepa. En el sector suroriental del departamento los niveles del río Magdalena se encuentran próximos a las cotas de desbordamiento. El nivel de alarma vigente se extiende para los municipios de Campo de La Cruz, Santa Lucía, Suán, Candelaria, Santo Tomás y Manatí; igual situación se presenta en sectores ribereños bajos del Canal del Dique.

Bolívar: San Felipe y El Salto, ubicados en la margen derecha del brazo de Mompóx; Magangué, San Pablo, Calamar, Cantagallo y Hatillo de Loba (corregimientos de San Miguel y Juana Sánchez en la margen derecha de Brazo de Loba).

Cesar: Gamarra en sectores rurales y urbanos del municipio, especialmente en el corregimiento de Capulco; adicionalmente, poblaciones ribereñas de la Ciénaga de Zapatos, como Chimichagua y Saloa.

Magdalena: Belén en la Ciénaga de Zapatos, Tenerife, Santa Ana, Pedraza, El Banco y Plato

ALERTA ROJA NIVELES ALTOS EN LA PARTE BAJA DEL RÍO MAGDALENA EN EL SECTOR DEL CANAL DEL DIQUE

El río Magdalena en el Canal del Dique continúa con la tendencia de ascenso moderado (el cual es normal para la época), especialmente en el sector desde Santa Lucía hasta Repelón (Atlántico). Se recomienda especial atención para los municipios de Campo de La Cruz, Manatí, Santa Lucía y Suán, en el Atlántico. El tránsito de la onda de crecida llegará hasta Pasacaballos (Bolívar), con probabilidad de la ocurrencia de inundaciones en el sector de los municipios de Arjona y Turbaná (Bolívar). Adicionalmente, en el departamento de Bolívar se recomienda a los pobladores ribereños de los municipios de Calamar, San Cristóbal, Mahates, María La Baja, Soplaviento y San Estanislao, debido a que en las últimas horas se mantiene la tendencia de moderado ascenso en los niveles. En promedio, el actual nivel del Canal del Dique es de aproximadamente de 30 cm. por debajo de la cota de inundación, especialmente en las partes más bajas (sector de las Compuertas, hacia el corregimiento de Villa Rosa, lo mismo que en Puente Amarillo en Manatí hasta las Compuertas). Se destacan las inundaciones lentas en el corregimiento de La Peña Sabanalarga, Atlántico), causadas por el Embalse del Guájaro. Se prevé que la tendencia de ascenso continúe hasta final de año.

ALERTA NARANJA DESLIZAMIENTOS DE TIERRA

Cesar: amenaza moderada a baja por deslizamientos de tierra en los municipios de Pailitas, Pelaya, La Gloria y San Alberto.

REGIÓN ANDINA

ALERTA ROJA POR NIVELES ALTOS EN EL EMBALSE DE PRADO

De acuerdo a la información suministrada por EPSA a las 6:00 a. m. de hoy, el Embalse de Prado presenta una cota de nivel de 361.60 msnm (correspondiente al 125.67% del volumen útil), siendo la cota máxima 367.0 m.s.n.m. Se previene a los pobladores ubicados aguas abajo de este embalse para que estén atentos a nuevos comunicados sobre cambios en el nivel del embalse; actualmente se están realizando vertimientos por compuertas, lo cual incidirá en incrementos de los niveles de los ríos Prado y Magdalena, aguas abajo de Purificación (Tolima).

ALERTA ROJA NIVELES ALTOS EN LAS CUENCAS ALTA Y MEDIA DEL RÍO MAGDALENA

Se mantiene una **ALERTA ROJA** por crecientes súbitas para varias corrientes en la cuenca alta del río Magdalena, las cuales podrían afectar poblaciones, dentro de las cuales se destacan:

Cuenca alta (departamento de Tolima): especial atención en zonas ribereñas bajas del río Magdalena, especialmente en proximidades de Purificación; ascensos considerables de los varios de sus afluentes como son los ríos Totaré, Alvarado, Saldaña y Sumapáz (especial atención para el municipio de Melgar, Tolima). También se recomienda especial atención en zonas ribereñas bajas de los ríos Amoyá y Tuluní, aguas arriba de Chaparral (Tolima) y también para zonas ribereñas bajas de los ríos Amamichú, Riachuelo, Siquila y Saldaña, aguas arriba de Rioblanco y Ataco (Tolima).

Cuenca media: por las lluvias y también como resultado del tránsito de la onda de crecida, para los departamentos de Tolima y Caldas se prevén aumentos lentos de nivel en el río Magdalena, especialmente aguas abajo del municipio de Honda (Tolima). Se esperan incrementos de nivel en el transcurso del día en los municipios ribereños, por lo que se debe estar atentos a los posibles cambios en los niveles del río, especialmente en los sectores más bajos de Puerto Salgar (Cundinamarca), La Dorada (Caldas), Puerto Berrio (Antioquia), Barrancabermeja y Puerto Wilches (Santander), Yondó (Antioquia) y Gamarra (Cesar); adicionalmente éste nivel de alarma nivel de alarma de **ALERTA ROJA** se extiende para varias corrientes en el departamento de

Santander (especialmente cuenca alta y media de los ríos Carare, Sogamoso, de Oro, Cimitarra y Lebrija), ya que en sus cuencas altas se reportan fuertes precipitaciones.

ALERTA ROJA NIVELES ALTOS EN LAS CUENCAS ALTA, MEDIA Y BAJA DEL RÍO CAUCA Y SUS AFLUENTES

Aunque se registra una tendencia de descenso moderado en el nivel del río Cauca en los últimos días, los niveles permanecen altos y estos se mantienen superiores a las cotas de desbordamiento en las estaciones de Mediacanoa, (Yotoco, Valle del Cauca), La Victoria (Valle del Cauca), La Virginia (Risaralda), La Pintada y Bolombolo (Antioquia). Para la parte baja, aun se registra una tendencia al ascenso con afectaciones importantes en el casco urbano de Cauca (Antioquia) y Guaranda (Sucre). A continuación se relacionan algunos sectores puntuales en los cuales son más evidentes los incrementos de niveles:

Valle del Cauca: los ríos Morales, Guadaluja, Cali y Dagua, así como los ríos Riopaila y Zarzal, asociados con el distrito de riego del RUT (Roldanillo - La Unión - Toro). Se destaca que en el municipio de La Victoria, se mantienen niveles altos superando la cota crítica de desbordamiento; también se presentan niveles muy altos y superiores a las cotas de desbordamiento en Yotoco, Yumbo y Bugalagrande. Adicionalmente los ríos Meléndez y Pance permanecen en el rango de niveles medios a altos. El río Palo ha presentando crecientes súbitas que superan la cota de desbordamiento, afectando la parte baja de la cuenca y elevando los niveles del río Cauca a la altura de Cali (Valle del Cauca).

Antioquia: en la estación de Bolombolo (municipio de Venecia), se mantiene la condición de ascenso en los niveles con posible afectación en sectores rurales y urbanos. Se recomienda estar atentos ante la probabilidad de ocurrencia de crecientes súbitas en ríos de alta pendiente del norte de Antioquia, particularmente la cuenca alta de los ríos San José, Tenche y El Bagre (afluentes del río Nechí), lo mismo que en otros afluentes al río Cauca a la altura de Puerto Valdivia, Tarazá y Nechí.

Sector Guaranda (Sucre)-Aché (Bolívar): se han registrado inundaciones lentas y desbordamientos en zonas (especialmente sectores rurales), siendo éstos más críticos en el municipio de La Pintada y el corregimiento Bolombolo (Venecia, Antioquia) localizados en el suroeste antioqueño.

Sector de la Depresión Momposina: se recomienda especial atención a los puntos más bajos de los corregimientos de Margento de Cauca (municipio de Cauca), Antioquia) y Colorado (municipio de Nechí, Antioquia), lo mismo que en inmediaciones de la depresión de La Mojana sucreña, ante la eventualidad de ocurrencia de crecidas lentas.

ALERTA ROJA DESLIZAMIENTOS DE TIERRA

Caldas: Se pronostica amenaza alta a muy alta por deslizamientos de tierra en los municipios de Manzanares, Marquetalia, Norcasia, Pensilvania, Samaná y Victoria. Se pronostica amenaza moderada en los municipios de Aguadas, Anserma, Chinchiná, Filadelfia, La Dorada, La Merced, Manizales, Marmato, Marulanda, Neira, Pácora, Risaralda, Salamina, Supía, Villamaría y Viterbo.

Cauca: Se pronostica amenaza alta por deslizamientos de tierra en áreas inestables del municipio de Rosas.

ALERTA NARANJA DESLIZAMIENTOS DE TIERRA

Antioquia: Amenaza alta a moderada en los municipios de Cocorná, San Luis, San Francisco, Alejandría, Argelia, Carmen De Viboral, Concepción, Granada, Jericó, Nariño, Sonsón, Yondó (Casabe) y Zaragoza. Se mantiene amenaza moderada en los municipios de Abejorral, Amagá, Amalfi, Andes, Angelópolis, Anorí, Armenia, Betania, Buiticá Cáceres, Caldas, Cañasgordas, Caracolí, Caramanta, Ciudad Bolívar, Concordia, Dabeiba, Ebéjico, Fredonia, Frontino, Giraldo, Ituango, La Ceja, La Pintada, La Unión, Maceo, Medellín, Montebello, Puerto Berrio, Puerto Nare, Puerto Triunfo, Remedios, Salgar, Santa Bárbara, Santa Fe De Antioquia, Segovia, Sopetrán, Tarazá, Tarso, Uramita, Urao, Vegachí, Venecia, Yali y Yolombó.

Boyacá: se pronostica amenaza moderada a baja por deslizamientos de tierra en áreas inestables de los municipios de Muzo, Berbeo, Betéitiva, Buenavista, Chinavita, Chita, Copér, Corrales, El Espino, Gámeza, Guicán, La Victoria, Maripí, Mongua, Monquirá, Otanche, Pachavita, Panqueba, Pauna, Paya, Paz De Rio, Pesca, Pisba, Puerto Boyacá, Quipama, Saboyá, San José de Pare, San Pablo De Borbur, Santana, Socotá, Tópaga, Tasco, Tibaná, Turmequé y Ventaquemada.

Cauca: Se pronostica amenaza moderada a baja por deslizamientos en el municipio Almaguer, Bolívar, Corinto, El Tambo, Inzá, Jambaló, Miranda, Suarez, Sucre, Toribio, Totoró, La Vega y La Sierra.

Cundinamarca: Se mantiene amenaza baja por deslizamientos de tierra en áreas inestables de los municipios de Anapoima, Anolaima, Apulo, Arbeláez, Beltrán, Bituima, Bogotá D.C., Bojacá, Cabrera, Cachipay, Caparrapí, Cáqueza, Carmen De Carupa, Chaguani, Chipaque, Chocoté, Cucunubá, El Colegio, El Peñón, El Rosal, Gachetá, Gama, Granada, Guaduas, Guayabal de Siquima, Guayabetal, Gutiérrez, La Calera, La Palma, La Peña, La Vega, Lenguazaque, Nimaima, Nocaíma, Pacho, Paima, Pandi, Pasca, Pulí, Quebradanegra, Quetame, Quipile, Ricaurte, San Antonio De Tequendama, San Bernardo, San Cayetano, San Francisco, San Juan De Rioseco, Sasaima, Sibaté, Silvania, Soacha, Subachoque, Suesca, Supatá, Sutatausa, Tabío, Tausa, Tena, Tibacuy, Tocaima, Topaipí, Ubalá, Utica, Venecia, Vergara, Vianí, Villagómez, Villapinzón, Villeta, Viotá, Yacopí y Zipacón.

Huila: Se pronostica amenaza alta por deslizamientos de tierra en áreas inestables de los municipios de Campoalegre, Iquira, Santa María, La Plata, Garzón, Teruel Aipe y Palermo. Se pronostica amenaza moderada en los municipios de Neiva, Paicol, Rivera, Tesalia y Yaguará.

Santander: Se pronostica amenaza moderada a baja en los municipios de Albania, Barbosa, Barrancabermeja, Bolívar, Carcasí, Charalá, Chipatá, Cimitarra, Contratación, Coromoro, Encino, Florián, Floridablanca, Gámbita, Guepsa, Girón, Guavatá, Landázuri, Lebrija, Macaravita, Matanza, Mogotes, Oiba, Rionegro, Suaita, Sucre, Tona, Vélez, La Paz, El Carmen, Puerto Wilches, San Vicente de Chucurí, San Andrés, San Miguel, Santa Helena del Opón, Valle de San José, San Benito, El Guacamayo, La Belleza y Puente Nacional.

Risaralda: Se pronostica amenaza moderada a alta por deslizamientos de tierra en áreas inestables del municipio de Belén de Umbría. Amenaza baja en los municipios de Apía y Santa Rosa de Cabal.

Quindío: Se pronostica amenaza baja por deslizamientos de tierra en áreas inestables de los municipios de Calarcá, Génova y Pijao.

Tolima: Se pronostica amenaza moderada por deslizamientos de tierra en áreas inestables de los municipios de Alpujarra, Anzoátegui, Ataco, Armero (Guayabal), Cajamarca, Casabianca, Carmen de Apicalá, Chaparral, Cunday, Dolores, Falan, Fresno, Herveo, Honda, Ibagué, Icononzo, Libano, Lérída, Mariquita, Murillo, Natagaima, Palocabildo, Planadas, Prado, Purificación, Rioblanco, Roncesvalles, Villahermosa, Villarrica y San Antonio.

Nariño: se pronostica amenaza moderada por deslizamientos de tierra en áreas inestables de los municipios de Buesaco, Cumbitara, La Florida, La Unión, Nariño, Arboleda (Berruecos) y Albán (San José).

Norte de Santander: Se pronostica amenaza alta por deslizamientos de tierra en los municipios Abrego, Cáchira, Tibú y La Esperanza. Se mantiene amenaza moderada a alta en los municipios de Cácuta, Chinácota, Chitagá, Convención, Cucutilla, Durania, El Tarra, El Zulia, Gramalote, Hacará, Labateca, Lourdes, Pamplona, Salazar, San Calixto, Sardinata, Silos, Teorama y Villa Caro.

ALERTA AMARILLA EMBALSE DE BETANIA

De acuerdo con la información suministrada por EMGESA hoy a las 6:00 a. m. se genera ésta alerta, debido a que la cota del nivel presenta un valor de 560.89 msnm correspondiente al 94.88%, siendo la cota máxima 560.59 msnm.

REGION ORINOQUIA

ALERTA ROJA DESLIZAMIENTOS DE TIERRA

Meta: Se pronostica amenaza alta a muy alta por deslizamientos de tierra en áreas inestables en los municipios de Cubarral, Acacias, Cumaral, Guamal, Restrepo, Villavicencio, El Dorado y El Castillo.

ALERTA NARANJA DESLIZAMIENTOS DE TIERRA

Meta: amenaza moderada en los municipios de Villavicencio, Lejanías y El Calvario.
Boyacá: Se pronostica amenaza moderada a alta en los municipios de Cubará y Aquitania. Se mantiene amenaza baja a moderada por deslizamientos de tierra en áreas inestables de los municipios de Campheroso, Cubará, Labranzagrande, Macanal, Miraflores, Páez, Pajarito, Rondón, San Luis de Gaceno, Santa María y Umbita.

REGIÓN PACÍFICA

ALERTA ROJA DESLIZAMIENTOS DE TIERRA

Valle del Cauca: Se pronostica amenaza alta por deslizamientos de tierra en áreas inestables en los municipios de Buenaventura y Dagua

ALERTA NARANJA DESLIZAMIENTOS DE TIERRA

Chocó: Se pronostica amenaza moderada a alta por deslizamientos de tierra en áreas inestables en los municipios de Alto Baudó (Pie De Pato), Atrato (Yuto), Bagadó, Bahía Solano (Mutis), Bajo Baudó (Pizarro), Bojayá (Bellavista), Cértegui, Condoto, El Cantón Del San Pablo (Managrú), Istmina, Lloró, Medio Atrato (Betú), Medio Baudó(Boca De Pepú), Medio San Juan (Andagoya), Nóvita, Nuquí, Quibdó, Río Iró (Santa Rita), Río Quito (Paimadó), San José Del Palmar, Sipí, Tadó y Unión Panamericana (Animas).

Nariño: Se pronostica amenaza moderada a alta por deslizamientos de tierra en áreas inestables en los municipios de Barbaocoas y Ricaurte.

Valle del Cauca: Se pronostica amenaza moderada en los municipios de Bolívar, Bugalagrande, Calima (El Darién), El Cerrito, El Dovia, San Pedro, Sevilla y Versalles.

REGIÓN AMAZONICA

CONDICIONES NORMALES

MAR CARIBE

ALERTA AMARILLA PLEAMARES

En los próximos días y hasta el 25 de diciembre se presentará una de las mareas astronómicas más significativas del mes sobre el Mar Caribe, por lo cual, se recomienda consultar con las Capitanías de puerto para las embarcaciones menores antes de zarpar.

ALERTA ROJA VIENTO Y OLEAJE

En amplios sectores del Mar Caribe colombiano, se presentarán valores de oleaje entre 2.0 y 6.0 m, principalmente en alta mar y viento entre 25 y 35 nudos (46-65 Km/h) afectando la navegación menor, por lo cual se recomienda mantener medidas de seguridad para los bañistas en las playas y el tráfico de embarcaciones de bajo calado.

OCÉANO PACÍFICO

ALERTA AMARILLA VIENTO Y OLEAJE

En el centro y sur del área marítima colombiana incluida el área de Malpelo se prevé oleaje entre 2.0 y 3.0 m y velocidades del viento entre 20 y 25 nudos. Se recomienda a las embarcaciones menores comunicarse con las Capitanías de puerto antes de zarpar.

Ricardo LOZANO PICÓN, Director General
María Teresa MARTÍNEZ GÓMEZ, Jefe Oficina de Pronósticos y Alertas
Fidel Alberto PARDO OJEDA, Coordinador de Alertas Ambientales

Profesionales en turno:
Fabio BERNAL, Mario MORENO, Gloria ARANGO, Eliécer DÍAZ, Diego SUÁREZ, María Inés Cubillos y Juan Alameda.

Internet: <http://www.ideam.gov.co>
Correo electrónico servicio@ideam.gov.co * alertasideam@ideam.gov.co
Carrera 10 N° 20 - 30 ** Piso 9, Bogotá, D.C.
Teléfono: 3421586

ALERTA ROJA PARA TOMAR ACCIÓN Advierte a los sistemas de prevención y atención de desastres sobre la amenaza que puede ocasionar un fenómeno con efectos adversos sobre la población, el cual requiere la atención inmediata por parte de la población y de los cuerpos de atención y socorro. Se emite una alerta sólo cuando la identificación de un evento extraordinario indique la probabilidad de amenaza inminente y cuando la gravedad del fenómeno implique la movilización de personas y equipos, interrumpiendo el normal desarrollo de sus actividades cotidianas.

ALERTA NARANJA PARA PREPARARSE Indica la presencia de un fenómeno. No implica amenaza inmediata y como tanto es catalogado como un mensaje para informarse y prepararse. El aviso implica vigilancia continua ya que las condiciones son propicias para el desarrollo de un fenómeno, sin que se requiera permanecer alerta.

ALERTA AMARILLA PARA INFORMARSE Es un mensaje oficial por el cual se difunde información. Por lo regular se refiere a eventos observados, reportados o registrados y puede contener algunos elementos de pronóstico a manera de orientación. Por sus características pretéritas y futuras difiere del aviso y de la alerta, y por lo general no está encaminado a alertar sino a informar.

CONDICIONES NORMALES La información que se suministra se encuentra dentro de los rangos normales.

°C: grados Celsius

m: metros

mm: milímetros

KPH: kilómetros por hora

GOES: Geostationary Operational Environmental Satellites (Satélite Geoestacionario Operacional Ambiental).