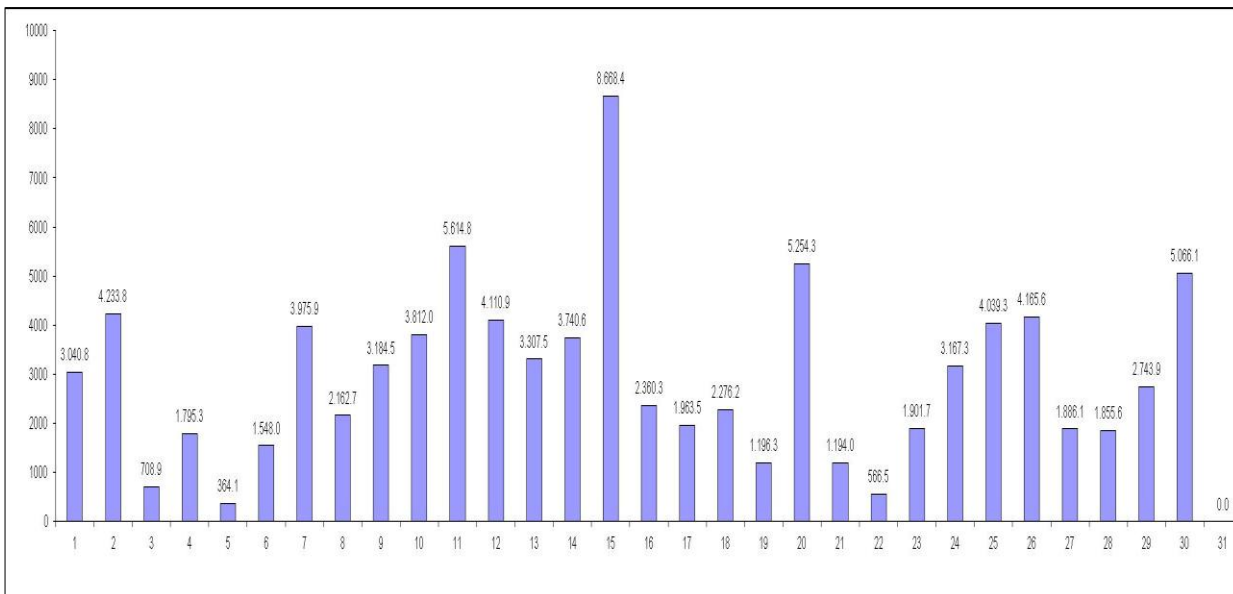


Elaboró: Leidy RODRIGUEZ CASTRO

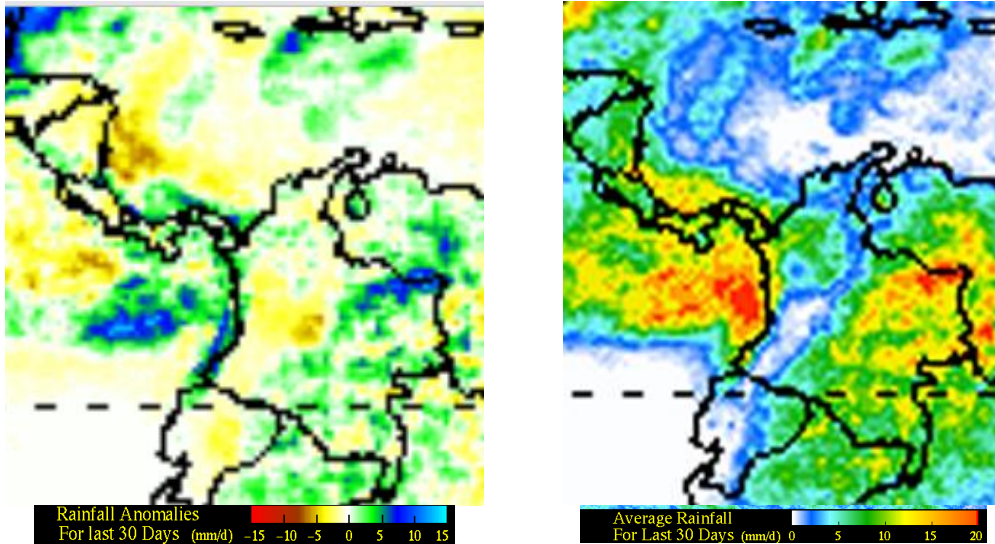
SITUACIÓN SINÓPTICA MES DE JUNIO DE 2012

RESUMEN

Las precipitaciones durante el mes de junio del 2012 presentaron acumulados esperados en la Región Caribe, en el Norte y Sur de la Región Andina, Oriente de la Región Pacífica y en algunos sectores de la Región Amazónica. Mientras que en el Occidente de la Región Pacífica, especialmente en cercanía al litoral y en alta mar, se presentaron precipitaciones por encima de lo normal, al igual que en la Orinoquia y en el Norte de la Amazonía. Por otro lado en el Centro de la Región Andina, las precipitaciones tendieron a estar por debajo de lo esperado. El primer día del mes se presentaron condiciones secas en algunos sectores de la Región Andina y Caribe, mientras que en el Oriente del País, las condiciones fueron más húmedas, el segundo día aumentaron las precipitaciones en amplios sectores del Territorio Nacional, salvo al Centro de la Región Andina donde predominó el tiempo seco, entre los días 3 y 10 se observó una disminución de las precipitaciones en el Norte de la Región Caribe y en algunos sectores de la Andina y Orinoquia. Algunas precipitaciones entre ligeras a moderadas se registraron en los departamentos de Amazonas, Vaupés, Guainía y Guaviare. Desde el día 11 hasta el día 15 las precipitaciones fueron más generalizadas, destacándose los días 11 de junio con 5614,8 mm, reportando el máximo registro en el Municipio de Quibdó (Chocó) con 100,4 mm y el 15 de mayo con 8668,4 mm, alcanzando los máximos registros en San Alberto (Cesar) con 117,8 mm. A partir del día 16 y hasta el día 19 se observa una disminución de las precipitaciones en algunos sectores de las regiones Caribe, Andina y Amazónica. El día 20 se observaron precipitaciones más generalizadas, especialmente en el Norte y Centro de la Región Pacífica, Norte de la Región Andina y en el Occidente de la Orinoquia. Durante la última semana del mes las lluvias más intensas se registraron los días 25 de mayo en el departamento de Amazonas, y el día 29 en Vichada, con tendencia de condiciones secas en el Norte de la Región Caribe y en algunos sectores de la Región Andina. Las precipitaciones estuvieron asociadas principalmente a la interacción a las ondas tropicales con la ZCIT que presentó un comportamiento marcado por fluctuaciones latitudinales entre 8°N y 13°N, observando un aumento tanto en la cobertura nubosa como en las precipitaciones y una disminución en la velocidad del viento sobre el Pacífico Colombiano y sobre el litoral Sur del Caribe Colombiano. Asimismo, el sistema de baja presión del Darién se mantuvo activo sobre Territorio Nacional durante los días 3, 8, 12, 13, 26, del mes de mayo, coadyuvando en la generación de lluvias en el sur y centro del litoral Caribe y el tránsito de ondas del Este sobre el Territorio Nacional los días 7, 12, 15 y 16.



Total de la precipitación acumulada en las estaciones utilizadas para el mapa diario de precipitación. Fuente: grupo de datos IDEAM



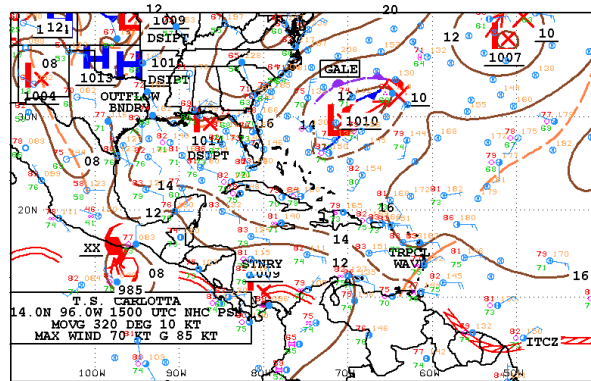
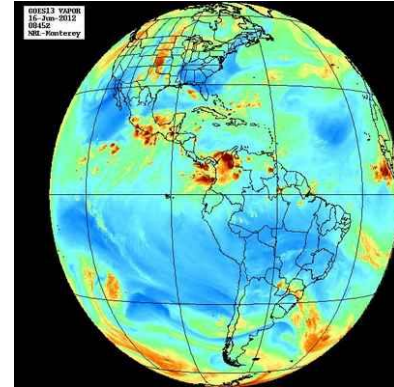
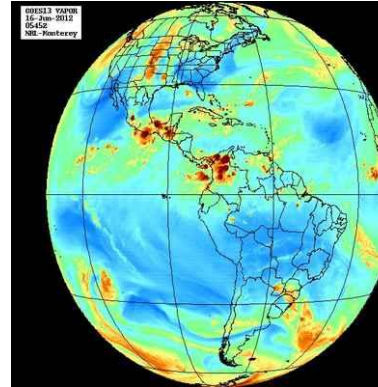
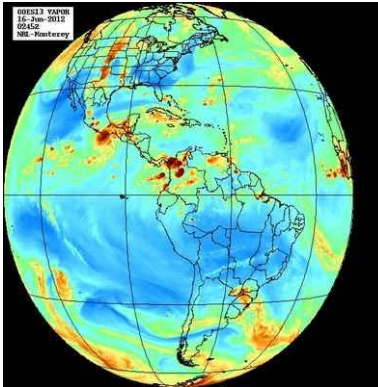
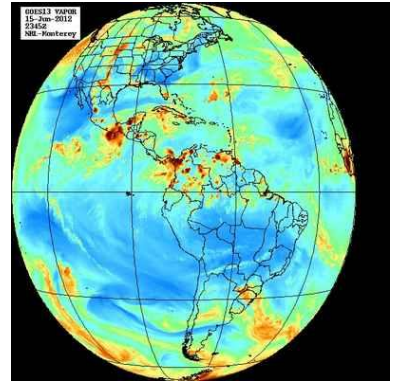
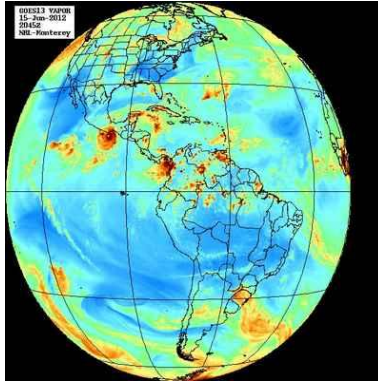
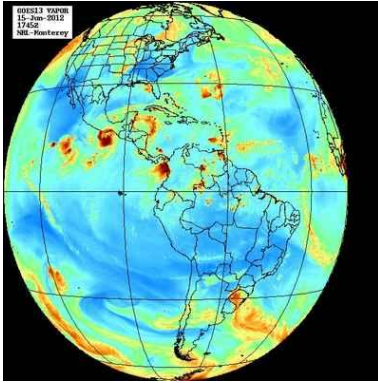
Promedio de llluvias en junio mm/día. Fuente: TRMM Tropical Rainfall Measuring Mission – NASA

COMPORTAMIENTO DE LA ONDA INTRAESTACIONAL MJO

Durante la primera semana de junio la MJO permaneció en su fase subsidente con un gradiente muy bajo, lo cual no apoyó las lluvias durante los primeros días del mes. A partir del día 10 de junio se observa el ingreso de una fase convectiva con un gradiente importante desde el Occidente del País, apoyando las precipitaciones especialmente en el Océano Pacífico Colombiano y en cercanía al litoral de la Región Pacífica. Desde el día 11 y hasta el día 19 de mayo gran parte del territorio Nacional se encontraba en su fase convectiva apoyando la formación de nubosidad y las precipitaciones en amplios sectores. Los días 21 y 22 de mayo se manifestó la fase subsidente con un débil gradiente. Para los días 23 y 24 se mostraba en su fase neutra, el día 25 de junio se acercaba el ingreso de una fase convectiva por el Occidente en cercanía al litoral de la Región Pacífica, mientras que el resto del Territorio Nacional se encontraba en una fase neutra, y finalmente desde el día 27 al día 31 la fase subsidente se consolidó sobre el País, lo cual no apoyaba las lluvias durante los últimos días del mes.

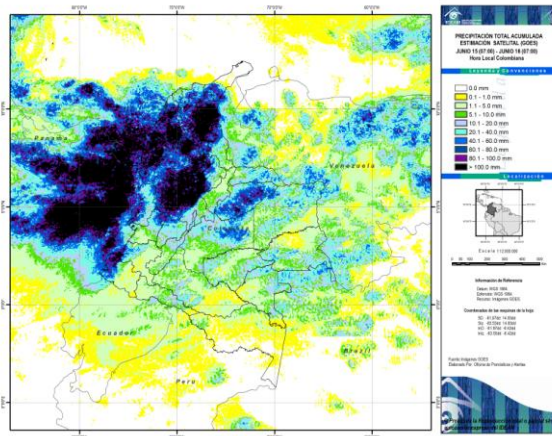
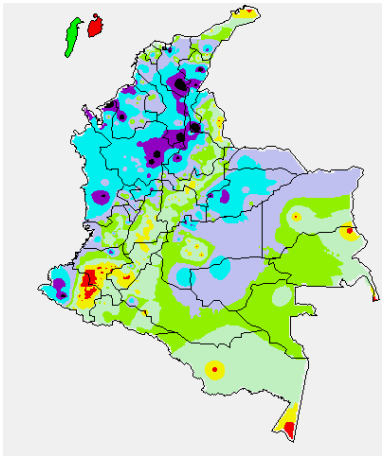
SITUACIÓN SINÓPTICA DE LOS DIAS MÁS LLUVIOSOS DEL MES DE JUNIO DE 2012

El día 15 de junio se presentaron condiciones lluviosas al Centro y Sur de las regiones Pacífica y Caribe y al Norte de la Región Andina. Las precipitaciones más fuertes se presentaron al Sur de Magdalena, Sur de Bolívar, Cesar, Golfo de Urabá, Córdoba, Chocó, Nariño, Oriente de Antioquia y Santander. En niveles altos de la atmósfera los sistemas que apoyaron las precipitaciones fueron; un sistema anticiclónico en el mar Caribe colombiano, el paso de una onda Tropical que se posicionó sobre la Región Caribe y la Zona de Confluencia Intertropical ubicada sobre el litoral Caribe extendiéndose sobre los 10°N generando inestabilidad y abundante convección principalmente para el centro del litoral Caribe colombiano. Además. Hacia el Suroccidente de la Región Caribe se tiene una dorsal la cual apoyó las precipitaciones en el norte del Pacífico. Sobre Antioquia se observaron zonas de difluencia, apoyando las precipitaciones en el Norte de la Región Andina, la dirección predominante de los vientos fue del Este en el sur del país y del Oeste hacia la Región Caribe con velocidades que oscilaron entre 5 y 20 nudos. En 700 mb, confluencia de vientos especialmente sobre el litoral Caribe colombiano. Además, sobre la Orinoquía se observó una dorsal que se extiende hasta el centro del país produciendo difluencia hacia el sur del país apoyando la formación de nubosidad; la dirección de los vientos sobre el centro y Sur del país predominaron del Sureste con velocidades entre 5 y 15 nudos. Hacia el Norte del país se hubo predominio de vientos variables con velocidades de 5 nudos. En niveles bajos, se manifestó un sistema ciclónico sobre el Mar Caribe y otro hacia el sur del océano pacífico, sistemas que provocaron fuerte confluencia sobre la Región Pacífico y Andina y un sistema anticiclónico al Oriente de la Región Amazónica en Vaupés y Amazonas. Asimismo, una dorsal ubicada a lo largo de la Región Amazonas provocó confluencia hacia la Región Orinoquía. En dichas zonas se manifestaron las mayores precipitaciones; la dirección de los vientos hacia el Sureste del país es del Sureste con velocidades entre 5 y 15 nudos. Para el resto del país se observan vientos variables con velocidades entre 2 y 5 nudos.



13Z SOUTHWEST NORTH ATLANTIC SFC ANALYSIS
ISSUED
Fri Jun 15 14:47:06 UTC 2012

NATIONAL HURRICANE CENTER
MIAMI, FLORIDA
BY TAFB ANALYST GARCIA
COLLABORATING CENTERS: NHC OPC HPC



Precipitación desde las 7:00 a.m. del viernes 15 de junio hasta las 7:00 a.m. del sábado 16 de junio de 2012.

Figura 1. Imagen de satélite IR, carta de vientos en superficie y mapa de lluvias con datos externos y satelital (derecha) de mayo 6 de 2012

El 11 de junio predominaron las condiciones lluviosas al Sur de la Región Caribe, Norte de la Región Andina y en la Región Pacífica especialmente en Quibdó. Además se manifestaron fuertes precipitaciones en la Región Orinoquia en Casanare. En niveles altos de la atmósfera, se presentó un sistema ciclónico al Oriente del Mar Caribe colombiano, y confluencia de vientos al Occidente en cercanía del Archipiélago de San Andrés y Providencia. Una dorsal sobre el Norte del Territorio Nacional en gran parte de la Región Caribe. Confluencia de vientos en los departamentos de Boyacá, Cundinamarca, Vichada y Guainía. Los vientos predominaron del Noreste sobre el Oriente con velocidades de 15 y 25 nudos. En el nivel de 700 mb, una dorsal atravesó su eje por el Oriente del Mar Caribe, y una vaguada hacia el norte de Chocó provocando un sistema ciclónico sobre el océano pacífico colombiano que apoyado con el sistema en altos niveles apoya la convección. Zonas con difluencia de vientos se observaron sobre Guainía, Vaupés y Vichada. Confluencia de vientos al Norte del Océano Pacífico colombiano; los vientos predominaron del Este con velocidades promedio de 10 y 12 nudos. En niveles bajos, vorticidad ciclónica al centro del océano pacífico Colombiano en cercanía a las costas del Sur de Chocó. Confluencia de vientos en Meta. Los vientos fueron variables con velocidad promedio de 5 nudos.

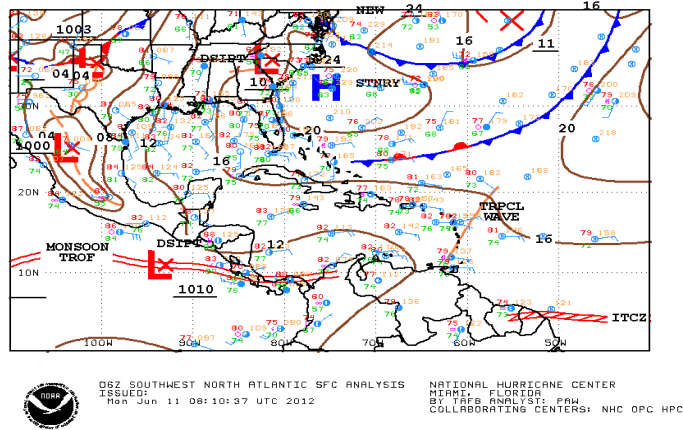
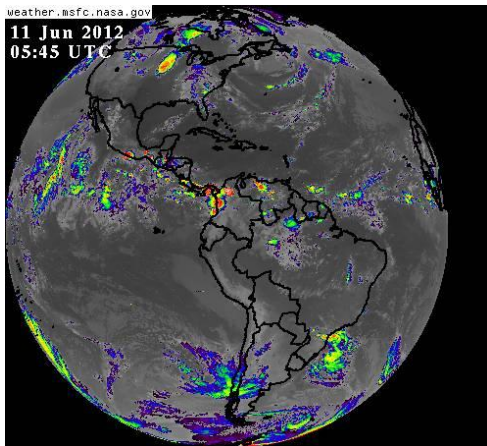
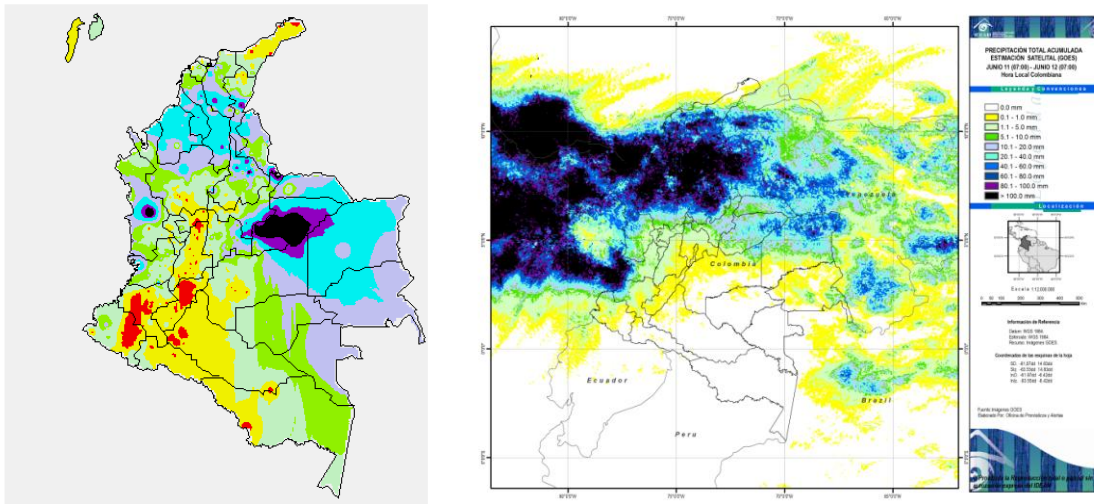
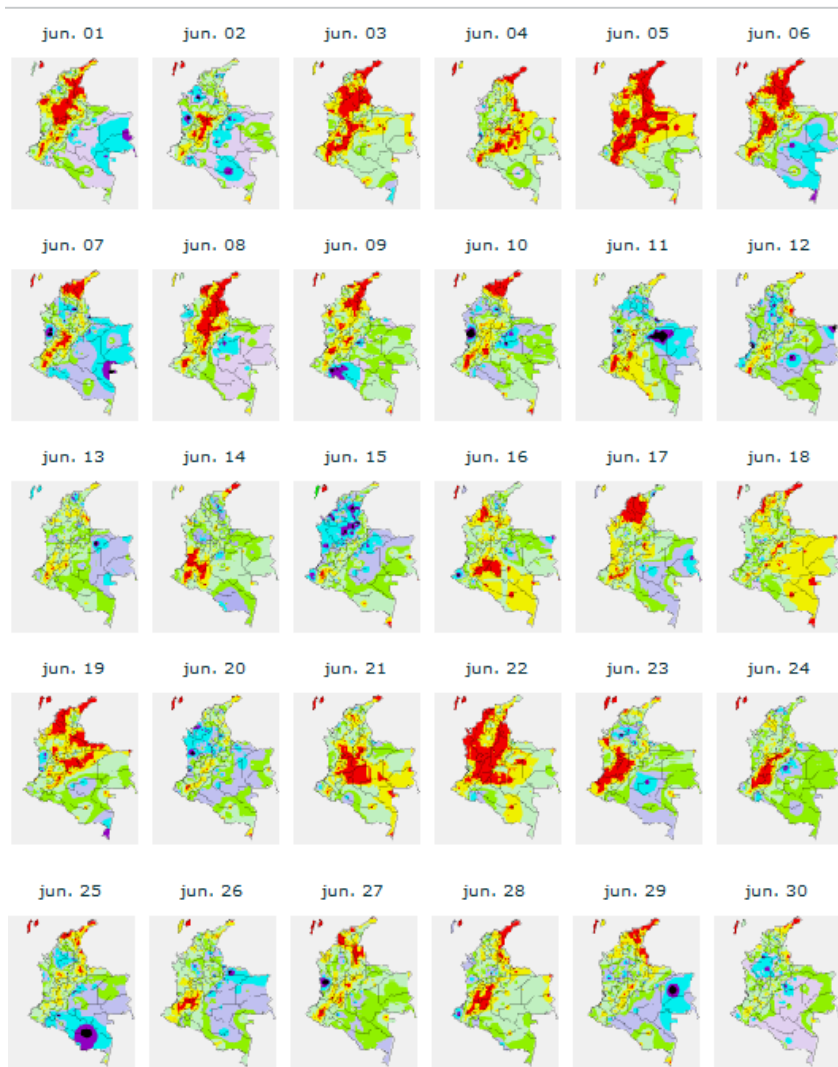


Figura 2. Imagen satelital en el canal Infrarrojo y carta de superficie.



Precipitación desde las 7:00 a.m. del lunes 11 de junio hasta las 7:00 a.m. del martes 12 de junio de 2012.





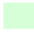





 0.0 mm	 0.1 a 1.0 mm	 1.1 a 5.0 mm	 5.1 a 10.0 mm
 10.1 a 20.0 mm	 20.1 a 40.0 mm	 40.1 a 60.0 mm	 > de 60.1 mm

Figura 3. Mosaico de la lluvia acumulada para el mes de junio de 2012. (Fuente: Grupo de Datos – Oficina del Servicio de Pronósticos y Alertas)