

INFORME TÉCNICO

DIARIO N° 043

El IDEAM comunica al Sistema Nacional de Gestión del Riesgo (SNGR) y al Sistema Nacional Ambiental (SINA).

Bogotá D. C., viernes 12 de febrero de 2016. Hora de actualización 11:30 a.m. HLC.



IDEAM
Instituto de Hidrología
Meteorología y
Estudios Ambientales
C.II. 25D N° 96B-70

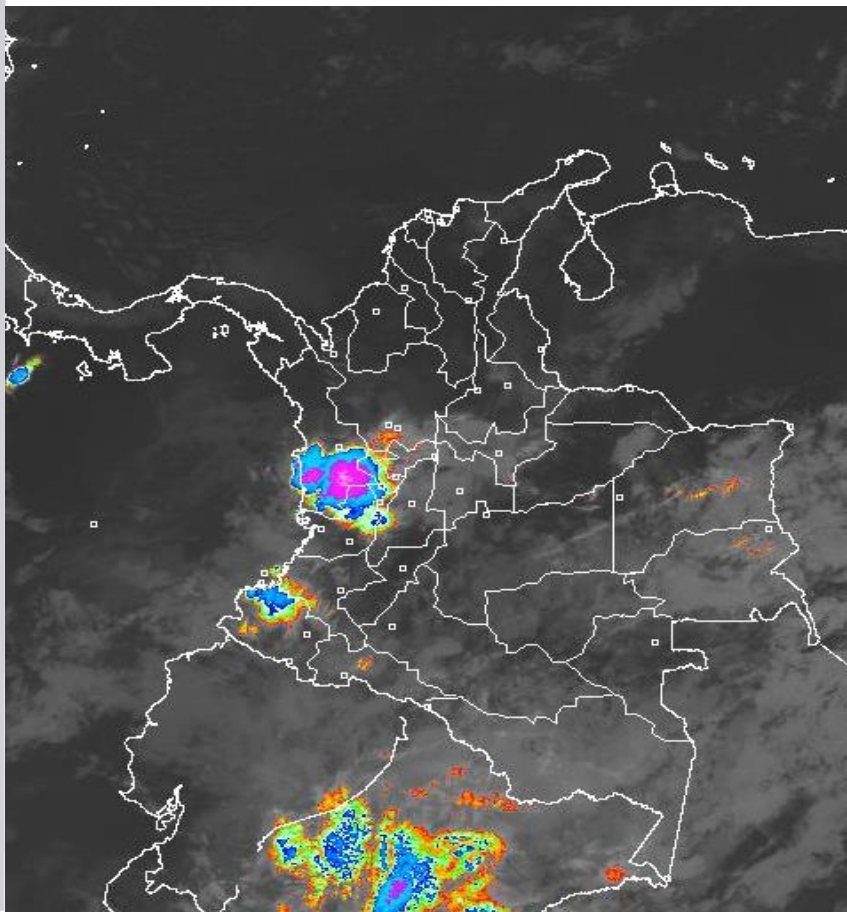
CONDICIONES HIDROMETEOROLÓGICAS ACTUALES

Desde la madrugada de hoy se ha observado mayor cantidad de nubosidad en el país, con lluvias, acompañadas inclusive de tormentas eléctricas en las regiones Pacífica y Amazónica, en el resto del territorio nacional ha predominado el tiempo seco. En el Caribe colombiano, especialmente en el área central prevalecerá la amenaza por vientos fuertes y oleaje con valores por encima de lo normal por lo que persistirá la ALERTA ROJA.

El pronóstico para los siguientes días anticipa la continuidad de condiciones secas particularmente en las regiones Caribe, Orinoquia y centro y norte de la Andina donde se mantendrá la posibilidad de ocurrencia de incendios de la cobertura vegetal.

IMAGEN SATELITAL

Imagen IDEAM | 12 de febrero de 2016 | Hora 7:15 a.m. HLC



Consulte todos los días el pronóstico del tiempo y las alertas hidrometeorológicas vigentes del **IDEAM**, en un formato de calidad. Alrededor de las 7:30 a. m. está a disposición del público en www.ideam.gov.co.

Se puede ver también en dispositivos móviles **AQUÍ**



LO MÁS DESTACADO

**ALERTA ROJA
PARA TOMAR ACCIÓN**

**ALERTA NARANJA
PARA PREPARARSE**

**ALERTA AMARILLA
PARA INFORMARSE**

LLUVIAS

En las últimas 24 horas tendió a prevalecer el tiempo seco en la mayor parte del territorio nacional, excepto en áreas de las regiones Pacífica y Amazónica donde se registraron lluvias, el mayor volumen reportado en el municipio de **Villagarzón, Huila con 101,4 mm.**

ALERTA ROJA

- Por niveles bajos en las cuencas de los ríos Magdalena y Cauca.
- Por viento y oleaje en el Mar Caribe colombiano, particularmente en el centro del área donde los valores se mantendrán de amenaza para la navegación menor.
- Por alta posibilidad de incendios de la cobertura vegetal en varios sectores de bosques, cultivos y pastos localizados en las regiones Andina, Caribe y Orinoquia.

ALERTA NARANJA

- Por amenaza moderada de deslizamientos de tierra en algunos sectores inestables o de alta pendiente localizados en los departamentos de Cauca, Chocó, Nariño y Putumayo.
- Por amenaza moderada de incendios de la cobertura vegetal en sectores de las regiones Caribe y Andina.

ALERTA AMARILLA

- Por viento y oleaje con valores por encima de lo normal en el centro y norte del Océano Pacífico nacional.
- Por heladas o descensos significativos de las temperaturas mínimas del aire en el altiplano Cundiboyacense.

IMPORTANTE

- Por las condiciones de sequía, resultado del fenómeno "EL NIÑO", son muchos los municipios del país que están en riesgo de presentar desabastecimiento de agua potable. Se reitera el llamado a las alcaldías municipales para tener listos sus planes de emergencia y contingencia con el fin de atender ésta situación.

PRONÓSTICO CONDICIONES METEOROLÓGICAS ESPECIALES

ÁREA DEL VOLCÁN CERRO MACHÍN

Durante la jornada se esperan precipitaciones dispersas, las de mayor intensidad en horas de la tarde.

El SERVICIO GEOLOGICO COLOMBIANO reporta en nivel **AMARILLO (III): CAMBIOS EN EL COMPORTAMIENTO DE LA ACTIVIDAD VOLCÁNICA**. Lat:4.80 Lon:-75.62

ELEVACIÓN (pies)	DIRECCIÓN	VELOCIDAD	
		NUDOS	Km/h
10,000	SURESTE	5	9
18,000	SUR	5	9
24,000	NOROESTE	5 - 10	9 - 18
30,000	NOROESTE	15 - 20	28 - 36

ÁREA DEL VOLCÁN NEVADO DEL HUILA

A lo largo de la jornada nubosidad variada con probabilidad de lluvias en horas de la tarde.

El SERVICIO GEOLOGICO COLOMBIANO reporta en nivel **AMARILLO (III): CAMBIOS EN EL COMPORTAMIENTO DE LA ACTIVIDAD VOLCÁNICA**. Lat:2.92 Lon:-76.05

ELEVACIÓN (pies)	DIRECCIÓN	VELOCIDAD	
		NUDOS	Km/h
10,000	SURESTE	5	9
18,000	ESTE	5	9
24,000	NORTE	10 - 20	18 - 36
30,000	OESTE	15 - 20	28 - 36

ÁREA DEL VOLCÁN GALERAS

Se estima cielo entre parcial a mayormente nublado y lluvias dispersas de carácter entre moderado a fuerte por la tarde y noche.

El SERVICIO GEOLOGICO COLOMBIANO reporta en nivel **AMARILLO (III): CAMBIOS EN EL COMPORTAMIENTO DE LA ACTIVIDAD VOLCÁNICA**. Lat: 1.55 Lon: -77.37

ELEVACIÓN (pies)	DIRECCIÓN	VELOCIDAD	
		NUDOS	Km/h
10,000	ESTE	10	18
18,000	SURESTE	10	18
24,000	ESTE	10 - 20	18 - 36
30,000	OESTE	15 - 20	28 - 36

ÁREA DEL VOLCÁN NEVADO DEL RUIZ

Se estiman lluvias intermitentes en horas de la tarde o noche.

El SERVICIO GEOLOGICO COLOMBIANO reporta en nivel **AMARILLO (III): CAMBIOS EN EL COMPORTAMIENTO DE LA ACTIVIDAD VOLCÁNICA**. Lat: 4.89 Lon: -75.32

ELEVACIÓN (pies)	DIRECCIÓN	VELOCIDAD	
		NUDOS	Km/h
10,000	SURESTE	5 - 10	9 - 18
18,000	SUR	5 - 10	9 - 18
24,000	NOROESTE	10 - 15	18 - 28
30,000	OESTE	15 - 20	28 - 36

ÁREA DEL COMPLEJO VOLCÁNICO CHILES-CERRO NEGRO DE MAYASQUER

Lluvias de variada intensidad son estimadas durante la jornada.

El SERVICIO GEOLOGICO COLOMBIANO reporta en nivel **AMARILLO (III): CAMBIOS EN EL COMPORTAMIENTO DE LA ACTIVIDAD VOLCÁNICA** Lat: 0.81 -Lon:77.93 //Lat: 0.76 Lon:-77.95

ELEVACIÓN (pies)	DIRECCIÓN	VELOCIDAD	
		NUDOS	Km/h
10,000	SURESTE	5	9
18,000	SURESTE	5 - 10	9 - 18
24,000	ESTE	15 - 20	28 - 36
30,000	OESTE	15 - 20	28 - 36

ESTADO DE LOS EMBALSES

A continuación se relacionan los volúmenes útiles diarios (expresados en porcentaje) de acuerdo con información consultada en la siguiente dirección electrónica de XM: <http://ido.xm.com.co/ido/SitePages/hidrologia.aspx?q=reservas>

ZONA	EMBALSE		VOLUMEN ÚTIL DIARIO (%)	
ANTIOQUIA	AMANI		49,78	
	MIRAFLORES		55,43	
	PEÑOL		55,31	
	PLAYAS		52,13	
	PORCE II		34,01	
	PORCE III		57,63	
	PUNCHINÁ		31,91	
	RIOGRANDE2		36,97	
	SAN LORENZO		68,78	
	TRONERAS		48,51	
CARIBE	URRÁ I		65,63	
CENTRO	AGREGADO BOGOTÁ	46,54	NEUSA	62,82
			SISGA	68,86
			TOMINÉ	40,54
	BETANIA		69,48	
	EL QUIMBO		43,03	
	MUÑA		48,41	
	PRADO		14,39	
	TOPOCORO		35,54	
	CHUZA		55,84	
	ESMERALDA		43,59	
	GUAVIO		45,82	
	VALLE DEL CAUCA	ALTO ANCHICAYÁ		21,92
CALIMA 1		18,88		
SALVAJINA		36,62		

Para estar informado diariamente de lo que pasa con el pronóstico del tiempo y las alertas.

Síguenos en Twitter @IDEAMColombia



TEMPERATURAS MÁXIMAS

A continuación se relacionan los municipios donde en las últimas 24 horas se registraron temperaturas iguales o superiores a 35.0°C.

DEPARTAMENTO	MUNICIPIO
ANTIOQUIA	Valparaíso (35,4).
ARAUCA	Arauca-Aeropuerto (35,4).
ATLANTICO	Manatí (38,4).
BOLIVAR	Zambrano (39,2), María La Baja-Pres Ay Grande (38,0), Magangué (37,2), Arjona (36,8) y María La Baja-San Pablo (35,6).
CASANARE	Yopal-Aeropuerto (35,8), Villanueva (35,8), Aguazul (35,6), Paz De Ariporo (35,4) y Orocué (35,0).
CESAR	Bosconia (40,4), Valledupar-El Callao (38,6), Valledupar-Villa Rosa (38,2), Valledupar-Aeropuerto (37,3) y Agustín Codazzi (37,0).
CORDOBA	Montería-Aeropuerto (37,8), Ciénaga De Oro (36,8), Chima (36,4), Planeta Rica (35,9), Sahagún (35,6) y Lórica (35,0),
CUNDINAMARCA	Jerusalén (39,8), Puerto Salgar (37,2), Paratebueno (36,0) y Anapoima (35,0).
HUILA	Villavieja (39,2), Neiva-Aeropuerto (38,3) y Agrado (36,8).
LA GUAJIRA	Riohacha-Matitas (36,4), Urumita (36,2) y Riohacha-Aeropuerto (35,0).
MAGDALENA	Pivijay (37,2).
META	Cumaral (36,0), Barranca De Upia (35,8), Villavicencio-La Libertad (35,2), Puerto López (35,2) y San Martín (35,0).
NORTE DE SANTANDER	Cúcuta-Aeropuerto (37,0). Cúcuta-Carmen de Tonchalá (37,4) y Cúcuta-Cinera Villa Olga (35,0).
SANTANDER	Capitanejo (37,2), Palmar (35,8), Puerto Parra (35,8) y Chima (35,0).
SUCRE	San Benito Abad (37,0), Corozal (36,6) y Sampúes (36,0).
TOLIMA	Natagaima (41,8) , Ambalema (40,4), Armero (39,6), Guamo (39,0), Saldaña (38,8), Flandes-Aeropuerto (38,4), Prado (38,2), Valle De San Juan (38,0), Espinal (37,0) y Lérica (36,4).
VICHADA	Puerto Carreño-Aeropuerto (36,8).

Para estar informado diariamente de lo que pasa con el **pronóstico del tiempo y las alertas.**

Síguenos en Twitter
@IDEAMColombia



PRECIPITACIONES

A continuación se relacionan los municipios donde en las últimas 24 horas se registraron precipitaciones iguales o superiores a 10.0 mm.

DEPARTAMENTO	MUNICIPIO
AMAZONAS	El Encanto (38,9).
ANTIOQUIA	San Francisco (24,0).
CALDAS	Samaná (58,0) y Pensilvania (20,0).
CAQUETA	Solano (40,0) y San José De Fragua (32,5).
CAUCA	Timbiquí (35,0).
CHOCO	Medio San Juan (45,0), Lloró (39,7), Istmina (31,0) y San José Del Palmar (27,5).
PUTUMAYO	Villagarzón (101,4) , Mocoa-El Pepino (37,5) y Puerto Guzmán (26,3).
TOLIMA	Flandes (29,2) y Lérica (20,0).
VALLE DEL CAUCA	Ansermanuevo (28,8), Cartago (25,0), Buenaventura-Alto Anchicayá (22,0) y Buenaventura-Aeropuerto (20,8).
VICHADA	Cumaribo (33,0).

RADIACIÓN ULTRAVIOLETA

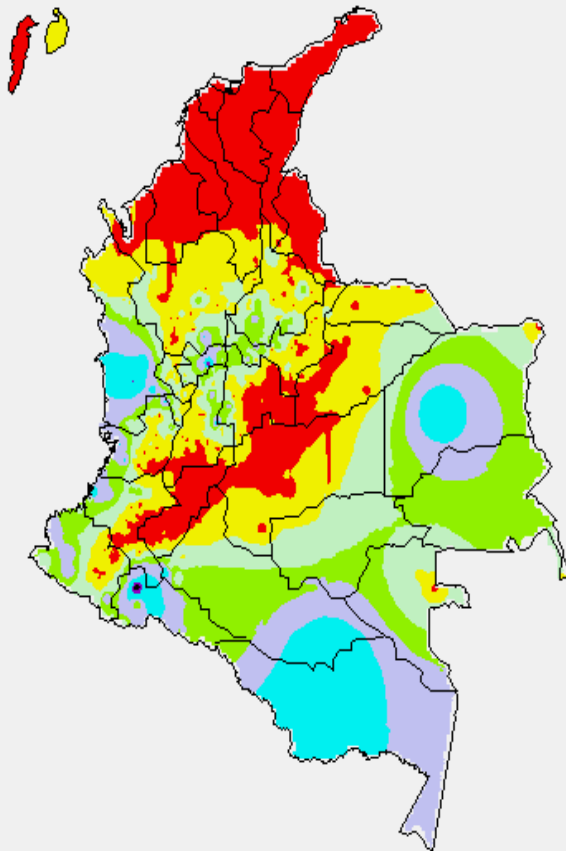
Altos valores de Radiación ultravioleta en todo el país desde finales de diciembre de 2015 hasta marzo del 2016.

Debido a los bajos valores de ozono que se presentan en el país normalmente durante gran parte del año, pero especialmente a finales y principios del mismo y a la poca nubosidad que se espera en gran parte del territorio nacional desde finales de diciembre hasta marzo del 2016, principalmente en horas de la mañana y primeras horas de la tarde, se incrementarán los valores de radiación ultravioleta en superficie y se recomienda: evitar la exposición directa al Sol entre las 9 de la mañana y las 4 de la tarde, usar ropa protectora cuando se está exponiendo al Sol (camisa de manga larga, sombreros de ala ancha, lentes protectores), usar bloqueadores solares para la piel con un factor de protección 30 o mayor y por último, deben tener especial cuidado las personas de piel blanca y los niños.

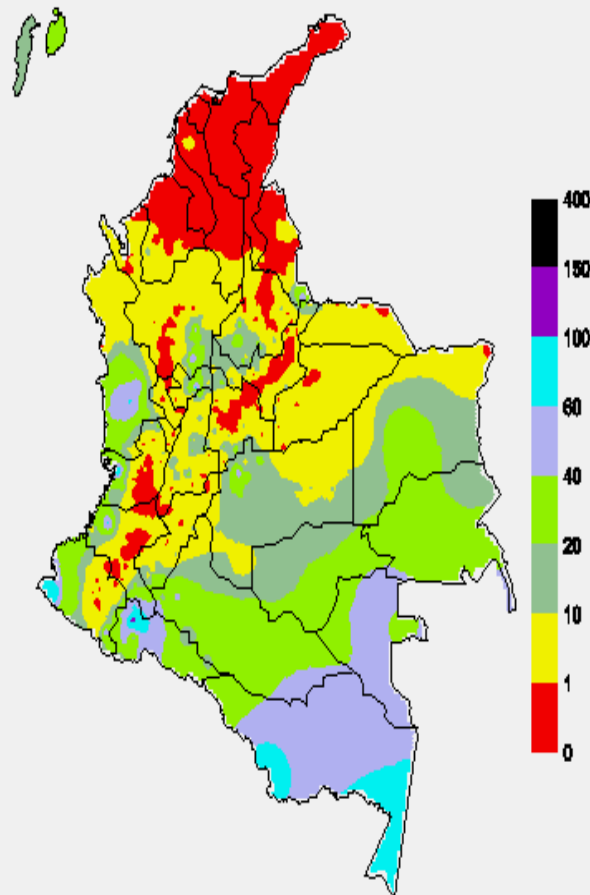
Lo anterior es porque el ozono absorbe la radiación ultravioleta procedente del Sol y si su cantidad disminuye durante el periodo mencionado anteriormente, aumentará la radiación ultravioleta en superficie, lo cual puede producir eritemas (quemaduras de la piel por exposición al Sol), acelera el envejecimiento de la piel, afecta el sistema inmunológico y puede producir cáncer de piel y daños oculares. Los valores altos y peligrosos de radiación ultravioleta se presentarán en todo el territorio nacional, pero los máximos se darán en las zonas montañosas, en particular al sur de Antioquia, Santanderes, Tolima, Eje Cafetero, Boyacá, Cundinamarca, Huila, Cauca y Nariño.

MAPAS DE PRECIPITACIÓN

Precipitación diaria desde las 7:00 a.m. del jueves 11 de febrero hasta las 7:00 a.m. del viernes 12 de febrero de 2016.



Precipitación últimos 3 días desde las 7:00 a.m. del martes 09 de febrero hasta las 7:00 a.m. del viernes 12 de febrero de 2016.



ALERTAS VIGENTES E INFORMACIÓN ADICIONAL

Para mayor información sobre el pronóstico del estado del tiempo, informes técnicos diarios, comunicados especiales, mapas diarios de temperaturas máximas y mínimas e información diaria de precipitación se sugiere consultar los siguientes enlaces:

- [MAPA DIARIO DE TEMPERATURA MÁXIMA](#)
- [MAPA DIARIO DE TEMPERATURA MÍNIMA](#)
- [INFORMACIÓN DIARIA DE PRECIPITACIÓN Y TEMPERATURA DE LOS PRINCIPALES AEROPUERTOS DEL PAÍS](#)
- [MOAICO MAPAS DE PRECIPITACIÓN DIARIA EN MILÍMETROS](#)

PRONÓSTICO METEOROLÓGICO



Viernes 12 y sábado 13 de febrero de 2016

REGIÓN	PRONÓSTICO
SABANA DE BOGOTÁ	<p>VIERNES: En horas de la mañana se prevé cielo entre ligera y parcialmente cubierto con predominio de tiempo seco. Durante horas de la tarde se espera aumento de nubosidad, sin embargo continuaran, las condiciones secas. No se descartan lloviznas sobre el norte y occidente de la ciudad. En la noche predominara el tiempo seco. Se estima una temperatura máximas cercanas a los 22 ° C.</p> <p>SABADO: En gran parte de la jornada se estima cielo entre parcial y mayormente cubierto con predominio de tiempo seco, salvo por algunas lloviznas sobre el oriente y occidente de la ciudad durante horas de la tarde y la noche.</p>
ANDINA	<p>VIERNES: En horas de la mañana se prevé cielo seminublado con predominio de tiempo seco en gran parte de la región, salvo sobre sectores del occidente del Eje cafetero, Cundinamarca y Tolima. En la tarde y horas de la noche, se estiman lluvias entre ligeras y moderadas sobre el occidente de Antioquia y Cundinamarca, sur de Santander y lloviznas en el macizo colombiano.</p> <p>SABADO: Durante la mañana se prevé tiempo seco con cielo seminublado en gran parte de la región. Hacia la tarde y noche, se incrementa la nubosidad con precipitaciones en Antioquia, Santander, Eje Cafetero, norte de Cundinamarca, sur de Tolima y sectores del macizo colombiano.</p>
CARIBE	<p>VIERNES: A lo largo de la jornada se estima tiempo seco con poca nubosidad, en la tarde es posible un incremento de la nubosidad sobre el sur de la región</p> <p>SABADO: En gran parte de la jornada se espera cielo entre ligera y parcialmente cubierto con predominio de tiempo seco. No se descartan lluvias ligeras sobre sectores de Córdoba durante horas de la tarde y noche.</p>
ARCHIPIÉLAGO DE SAN ANDRÉS, PROVIDENCIA Y SANTA CATALINA	<p>VIERNES: En la jornada se espera nubosidad variable con predominio de tiempo seco. Sin embargo, son pronosticadas lloviznas ocasionales en horas de la tarde y noche</p> <p>SABADO: En horas de la mañana y tarde son previstas lluvias ligeras. En el resto de la jornada cielo seminublado con predominio de tiempo seco.</p>
MAR CARIBE	<p>VIERNES: En la jornada se prevé cielo entre ligera y parcialmente cubierto con predominio de condiciones secas algo largo del área. Sin embargo, en la tarde no se descartan lloviznas sobre el archipiélago de San Andrés y Providencia.</p> <p>SABADO: En gran parte de la jornada se prevé cielo entre ligera y parcialmente nublado con predominio de tiempo seco.</p>

Planeando tu día?
Descarga YA y conoce...



Consúltalo a diario y únete a la Cultura del Pronóstico del IDEAM

Disponible para  

PRONÓSTICO METEOROLÓGICO



Viernes 12 y sábado 13 de febrero de 2016

REGIÓN	PRONÓSTICO
INSULAR PACÍFICA	<p>VIERNES: En Malpelo y Gorgona se espera nubosidad variable con lluvias ligeras durante la jornada.</p> <p>SABADO: Se estiman lluvias sobre Gorgona en horas de la madrugada y mañana. En Malpelo predominara el tiempo seco durante la jornada.</p>
PACÍFICA	<p>VIERNES: En la jornada se espera cielo entre parcial y mayormente cubierto. En la mañana se estiman lluvias sobre sectores de Nariño, Chocó y occidente de Cauca. En la tarde y noche, se esperan lluvias de variada intensidad en gran parte de la región, las más fuertes se concentrarían sobre Chocó, Valle y litoral de Cauca.</p> <p>SABADO: Nubosidad variable durante la jornada con lluvias en amplios sectores de la región. Las lluvias más fuertes se esperan durante horas de la madrugada, al final de la tarde y en la noche en sectores de Chocó y Nariño.</p>
OCEANO PACÍFICO	<p>VIERNES: En zonas del centro y sur del Pacífico nacional, en cercanías a la costa y en altamar se advierten lluvias de variada intensidad en horas de la madrugada, a mediados de la tarde y por la noche</p> <p>SABADO: Durante la jornada se esperan lluvias en la cuenca del centro y sur del pacifico, especialmente, sobre el litoral.</p>
ORINOQUIA	<p>JUEVES: en la región se pronostican condiciones secas en la mañana. En la tarde y noche se activaran lluvias moderadas al sur y occidente del Meta y oriente y sur de Vichada.</p> <p>VIERNES: En gran parte de la región se pronostica tiempo seco. En horas de la tarde y noche se advierten precipitaciones en sectores del sur de Meta y Vichada.</p> <p>SABADO: Prevalece el tiempo seco en amplias zonas de la región, a excepción del sur de Vichada donde se estiman lluvias durante la tarde y noche.</p> <p>VIERNES: en gran parte de la región se pronostica tiempo seco. En horas de la tarde y noche se advierten precipitaciones de corta duración en el sur de Meta y Vichada.</p>
AMAZÓNICA	<p>VIERNES: En horas de la mañana se estima cielo mayormente cubierto con lluvias en sectores de Amazonas, Vaupés y suroriente de Guainía. En la tarde y noche, son estimadas lluvias en Amazonas, Vaupés, Guainía, Caquetá, Putumayo y sur de Guaviare.</p> <p>SABADO: A lo largo de la jornada se espera cielo mayormente cubierto en la región con precipitaciones en Amazonas, Guainía, Vaupés y occidente de Caquetá y Putumayo, las más fuertes se prevén en horas de la tarde y noche.</p>

Planeando tu día?
Descarga YA y conoce...



Consúltalo a diario y únete a la Cultura del Pronóstico del IDEAM

Disponible para  

ALERTAS POR NIVELES DE LOS RÍOS

REGIÓN CARIBE

ALERTA ROJA POR NIVELES BAJOS EN EL RÍO MAGDALENA

Continúan los niveles muy bajos en el río Magdalena en inmediaciones de los municipios de San Pablo y Magangüé (Bolívar), Gamarra y Tamalameque (Cesar) y El Banco (Magdalena). Se recomienda mantener la Alerta Roja debido a que se presentan problemas de abastecimiento para aquellos acueductos municipales que captan el recurso de las fuentes hídricas superficiales y existen restricciones a la navegabilidad en algunos sectores del río Magdalena. Los pobladores deben estar atentos a las informaciones emitidas por la capitania de puerto, para adelantar las actividades relacionadas con la navegación fluvial.

El Brazo de Mompós del río Magdalena que sirve de límite entre los departamentos de Bolívar y Magdalena, también presenta niveles muy bajos los cuales eventualmente afectan la navegación, especialmente para el paso del ferry; éstos niveles bajos son más notorios en varias poblaciones entre las que se destacan Mompós y San Fernando, en el departamento de Bolívar, y también en Guamal, San Sebastián de Buenavista y Santa Ana, en el departamento del Magdalena.

REGIÓN ANDINA

ALERTA ROJA POR NIVELES BAJOS DEL RÍO MAGDALENA

Continúan los niveles bajos en el río Magdalena en inmediaciones a los municipios de Honda (Tolima), La Dorada (Caldas), Puerto Salgar (Cundinamarca), Puerto Boyacá (Boyacá), Puerto Berrío (Antioquia), Barrancabermeja y Puerto Wilches (Santander).

Igualmente, continúan los problemas de suministro de agua en poblaciones que se abastecen de fuentes hídricas superficiales y existen restricciones en la navegación en algunos sectores del río Magdalena. Se recomienda a la población en general estar atentos a las informaciones emitidas por la capitania de puerto y CORMAGDALENA para adelantar las actividades relacionadas con la navegación fluvial.

ALERTA ROJA POR NIVELES BAJOS EN LA CUENCA DEL RÍO CAUCA

Persisten los niveles bajos en el río Cauca, así como en los afluentes a lo largo de toda la cuenca, con valores inferiores a los promedios mínimos históricos para este mes. En particular, se destaca la condición de baja disponibilidad de agua en las fuentes de suministro de los acueductos que se abastecen del río Cauca.

ALERTAS POR AMENAZA DE INCENDIOS DE LA COBERTURA VEGETAL

ALERTA ROJA:

Amenaza Alta o muy alta de ocurrencia de incendios de la cobertura vegetal en zonas de bosques, cultivos y pastos, localizados en los siguientes municipios y sectores aledaños:

ALERTA NARANJA:

Amenaza moderada de ocurrencia de incendios de la cobertura vegetal en zonas de bosques, cultivos y pastos, localizados en los siguientes municipios y sectores aledaños:

REGIÓN CARIBE

ALERTA ROJA

DEPARTAMENTO	MUNICIPIOS
ATLÁNTICO	Baranoa, Barranquilla, Campo de La Cruz, Candelaria, Galapa, Juan de Acosta, Luruaco, Malambo, Manatí, Palmar de Varela, Piojó, Polonuevo, Ponedera, Puerto Colombia, Repelón, Sabanagrande, Sabanalarga, Santa Lucía, Santo Tomás, Soledad, Suan, Tubará y Usiacurí.
BOLÍVAR	Achí, Arenal, Arjona, Arroyohondo, Calamar, Cartagena de Indias, Cicuco, Clemencia, El Carmen de Bolívar, El Guamo, Hatillo de Loba, Magangué, Mahates, Margarita, María La Baja, Mompós, Montecristo, Morales, Pinillos, San Cristóbal, San Estanislao, San Fernando, San Jacinto, San Jacinto del Cauca, San Juan Nepomuceno, Santa Catalina, Santa Rosa, Santa Rosa del Sur, Simití, Soplaviento, Talaigua Nuevo, Turbaco, Turbaná, Villanueva y Zambrano.
CESAR	Aguachica, Agustín Codazzi, Astrea, Becerrill, Bosconia, Chimichagua, Chiriguaná, Curumaní, El Copey, El Paso, González, La Jagua de Ibirico, La Paz, Manaure Balcón del Cesar, Pueblo Bello, Rio de Oro, San Alberto, San Diego, San Martín y Valledupar.
CÓRDOBA	Ayapel, Buenavista, Cereté, Chima, Chinú, Ciénaga de Oro, Cotorra, La Apartada, Loricá, Los Córdoba, Momil, Montelíbano, Montería, Moñitos, Planeta Rica, Pueblo Nuevo, Puerto Escondido, Purísima, Sahagún, San Andrés de Sotavento, San Antero, San Bernardo del Viento, San Carlos y San Pelayo.
LA GUAJIRA	Albania, Barrancas, Dibulla, Distracción, El Molino, Fonseca, Hato Nuevo, La Jagua del Pilar, Maicao, Manaure, Riohacha, San Juan del Cesar, Uribia, Urumita y Villanueva.
MAGDALENA	Algarrobo, Aracataca, Ariguani (El Difícil), Cerro de San Antonio, Chivolo, Ciénaga, Concordia, El Banco, El Piñón, El Retén, Fundación, Guamal, Nueva Granada, Pedraza, Pijiño del Carmen, Pivijay, Plato, Puebloviejo, Remolino, Sabanas de San Ángel, Salamina, San Sebastián de Buenavista, San Zenón, Santa Ana, Santa Bárbara de Pinto, Santa Marta, Sitionuevo, Tenerife y Zapayán.
SUCRE	Buenavista, Caimito, Chalán, Colosó, Corozal, Coveñas, El Roble, Galeras, Guaranda, La Unión, Los Palmitos, Majagual, Morroa, Ovejas, Palmito, Sampués, San Benito Abad, San Juan de Betulia (Betulia), San Marcos, San Onofre, San Pedro, Sincé, Sincelejo, Sucre, Tolú y Tolviejo.

ALERTAS POR AMENAZA DE INCENDIOS DE LA COBERTURA VEGETAL

ALERTA ROJA:

Amenaza Alta o muy alta de ocurrencia de incendios de la cobertura vegetal en zonas de bosques, cultivos y pastos, localizados en los siguientes municipios y sectores aledaños:

ALERTA NARANJA:

Amenaza moderada de ocurrencia de incendios de la cobertura vegetal en zonas de bosques, cultivos y pastos, localizados en los siguientes municipios y sectores aledaños:

REGIÓN CARIBE

ALERTA NARANJA

DEPARTAMENTO	MUNICIPIOS
BOLÍVAR	Córdoba y Tiquisio (Puerto Rico).
CÓRDOBA	Canalete, Puerto Libertador.

Especial atención ameritan los Parques Nacionales Naturales Sierra Nevada de Santa Marta, Ciénaga Grande de Santa Marta, Macuira e Isla de Salamanca.

ALERTAS POR AMENAZA DE INCENDIOS DE LA COBERTURA VEGETAL

ALERTA ROJA:

Amenaza Alta o muy alta de ocurrencia de incendios de la cobertura vegetal en zonas de bosques, cultivos y pastos, localizados en los siguientes municipios y sectores aledaños:

ALERTA NARANJA:

Amenaza moderada de ocurrencia de incendios de la cobertura vegetal en zonas de bosques, cultivos y pastos, localizados en los siguientes municipios y sectores aledaños:

REGIÓN ANDINA

ALERTA ROJA

DEPARTAMENTO	MUNICIPIOS
ANTIOQUIA	Amalfi, Angostura, Anzá, Apartadó, Belmira, Betulia, Briceño, Cáceres, Campamento, Caramanta, Carepa, Carolina, Caucasia, El Bagre, Entreríos, Guadalupe, Ituango, Nechí, San Andrés, San José de La Montaña, San Juan de Urabá, Santa Rosa de Osos, Tarazá, Turbo, Valdivia, Vegachí, Yarumal y Zaragoza.
BOYACÁ	Aquitania, Boavita, Chita, Covarachía, Cúitva, El Cocuy, Firavitoba, Guacamayas, Iza, Jericó, La Uvita, Maripí, Mongua, Paipa, Pesca, San Mateo, San Pablo de Borbur, Sativanorte, Siachoque, Soatá, Sogamoso, Somondoco, Susacón, Tibasosa, Tipacoque, Toca, Tota, Turmequé, Tuta, Úmbita y Ventaquemada.
CUNDINAMARCA	Beltrán, Choachí, Chocontá, Fómeque, Guatavita, Lenguazaque, Machetá, Medina, San Bernardo, Sesquilé, Ubaque, Útica y Villapinzón.
HUILA	Agrado, Colombia, Neiva, Paicol.
NARIÑO	La Florida, La Llanada, Linares, Los Andes (Sotomayor), Samaniego, Sandoná, Santa Cruz (Guachavés) y Túquerres.
NORTE DE SANTANDER	Ábrego, Cáchira, Convención, Cúcuta, Cucutilla, El Carmen, Hacarí, La Playa, Ocaña, Pamplona, San Calixto, San Cayetano, Teorama, Tibú y Villa Caro.
SANTANDER	Aratoca, Barichara, California, Capitanejo, Cerrito, Charta, Chima, Concepción, Curití, Macaravita, Málaga, Matanza, Onzaga, Rionegro, San Andrés, San Gil, San Miguel, Suratá, Tona, Valle de San José y Villanueva.
TOLIMA	Ambalema, Dolores.
VALLE DEL CAUCA	Bolívar, Buenaventura, Buga, Bugalagrande, Cali, Calima (El Darién), Candelaria, Dagua, El Cerrito, Ginebra, Guacarí, Jamundí, La Cumbre, Palmira, Restrepo, Sevilla, Trujillo, Tuluá, Vijes, Yotoco y Yumbo.

ALERTAS POR AMENAZA DE INCENDIOS DE LA COBERTURA VEGETAL

ALERTA ROJA:

Amenaza Alta o muy alta de ocurrencia de incendios de la cobertura vegetal en zonas de bosques, cultivos y pastos, localizados en los siguientes municipios y sectores aledaños:

ALERTA NARANJA:

Amenaza moderada de ocurrencia de incendios de la cobertura vegetal en zonas de bosques, cultivos y pastos, localizados en los siguientes municipios y sectores aledaños:

REGIÓN ANDINA

ALERTA NARANJA

DEPARTAMENTO	MUNICIPIOS
ANTIOQUIA	Anorí, Gómez Plata, Toledo.
BOYACÁ	Chivatá, Ciénega, El Espino, Guicán, Labranzagrande, Muzo, Oicatá, Panqueba, Pauna, Quípama, Socotá, Tununguá y Viracachá.
CAUCA	Puerto Tejada.
CUNDINAMARCA	Bogotá D.C., Cucunubá, Madrid, Pandi y Suesca.
NARIÑO	Ancuya, El Peñol, Policarpa y Taminango.
NORTE DE SANTANDER	Arboledas, Bucarasica, El Tarra, El Zulia, Los Patios, Puerto Santander, Sardinata y Villa del Rosario.
QUINDIO	Armenia y La Tebaida.
SANTANDER	Albania, Cabrera, Carcasí, Cepitá, El Carmen, Florián, Galán, Oiba, Páramo, Pinchote y San José de Miranda.
TOLIMA	Chaparral, Cunday, Icononzo, Natagaima y Rioblanco.

Especial atención ameritan los Parques Nacionales Naturales de Catatumbo – Bari, Pisba, El Cocuy, Paramillo, Los Farallones de Cali y Sumapáz.

ALERTAS POR AMENAZA DE INCENDIOS DE LA COBERTURA VEGETAL

ALERTA ROJA:

Amenaza Alta o muy alta de ocurrencia de incendios de la cobertura vegetal en zonas de bosques, cultivos y pastos, localizados en los siguientes municipios y sectores aledaños:

ALERTA NARANJA:

Amenaza moderada de ocurrencia de incendios de la cobertura vegetal en zonas de bosques, cultivos y pastos, localizados en los siguientes municipios y sectores aledaños:

REGIÓN ORINOQUIA

ALERTA ROJA

DEPARTAMENTO	MUNICIPIOS
ARAUCA	Arauca, Arauquita y Tame.
CASANARE	Aguazul, Hato Corozal, Maní, Paz de Ariporo, Tauramena, Villanueva y Yopal.
META	Barranca de Upía, Cabuyaro, Puerto López.

ALERTAS POR AMENAZA DE DESLIZAMIENTO

ALERTA ROJA:

Amenaza alta a muy alta por deslizamientos de tierra detonados por lluvias, localizados en los siguientes municipios:

ALERTA NARANJA:

Amenaza moderada por deslizamientos de tierra detonados por lluvias, localizados en los siguientes municipios:

REGIÓN PACÍFICA

ALERTA NARANJA

DEPARTAMENTO	MUNICIPIOS
CAUCA	Piamonte.
CHOCÓ	Alto Baudó (Pie de Pato), Bajo Baudó (Pizarro), Cértegui, Condoto, El Cantón del San Pablo (Managrú), Istmina, Medio Baudó (Boca de Pepé), Medio San Juan (Andagoya), Nóvita, Río Iró (Santa Rita), Río Quito (Paimadó), Tadó y Unión Panamericana (Ánimas).
NARIÑO	Francisco Pizarro (Salahonda), Roberto Payán (San José) y Tumaco.

REGIÓN AMAZONIA

ALERTA NARANJA

DEPARTAMENTO	MUNICIPIOS
PUTUMAYO	Mocoa y Villagarzón.

ALERTA POR DESCENSOS SIGNIFICATIVOS DE LAS TEMPERATURAS MÍNIMAS DEL AIRE

REGIÓN ANDINA

ALERTA AMARILLA

HELADAS O DESCENSOS SIGNIFICATIVOS DE LAS TEMPERATURAS MÍNIMAS DEL AIRE

En los últimos días, se han presentado condiciones propicias para la presencia de heladas por descensos significativos de las temperaturas mínimas del aire en horas de la madrugada, especialmente sobre algunos municipios que históricamente han sido más vulnerables a la ocurrencia del fenómeno. Dichos municipios se relacionan a continuación:

DEPARTAMENTO	MUNICIPIOS
BOYACÁ	Tunja, Sogamoso, Samacá, Paipa, Duitama, Chita, Cerinza, Saboyá, Toca, Nobsa, Tibasosa.
CUNDINAMARCA	Mosquera, Tabio, Zipaquirá, Subachoque, Sesquilé, Facatativá, Madrid, Sopó, Nemocón, Bojacá, Chía, Suesca, Cogua, Tenjo, Chocontá, Funza, Ubaque, Choachí.

ALERTAS METEOMARINA

MAR CARIBE

ALERTA ROJA

VIENTO Y OLEAJE

En amplios sectores del Mar Caribe colombiano, especialmente en el centro del área se mantendrán las condiciones de amenaza para la travesía en embarcaciones de poco calado por cuenta del viento que variará entre 25 – 35 nudos (45 – 63 km/h) con posibilidad de rachas superiores y el oleaje que alcanzará 3.0 – 5.0 metros, por tal razón se recomienda a pescadores y usuarios consultar con las Capitanías de puerto antes de zarpar.

ALERTA AMARILLA

PLEAMAR

Hasta el 16 de febrero del presente año se espera una de las pleamares más significativas del mes en el archipiélago de San Andrés, Providencia y Santa Catalina asociada con la marea astronómica, se sugiere a habitantes costeros estar atentos a la evolución de este fenómeno.

°C: grados Celsius

m: metros

mm: milímetros

msnm: metros sobre nivel del mar

Km/h: kilómetros por hora

HLC: hora local colombiana

GOES: Geostationary Operational Environmental Satellites (Satélite Geoestacionario Operacional Ambiental).

GOES-13 es el designado GOES-Este, localizado en 75° W sobre el ecuador geográfico.

PNN: Parque Nacional Natural

SFF: Santuario de Fauna y Flora



ALERTA ROJA. PARA TOMAR ACCIÓN Advierte a los sistemas de prevención y atención de desastres sobre la amenaza que puede ocasionar un fenómeno con efectos adversos sobre la población, el cual requiere la atención inmediata por parte de la población y de los cuerpos de atención y socorro. Se emite una alerta sólo cuando la identificación de un evento extraordinario indique la probabilidad de amenaza inminente y cuando la gravedad del fenómeno implique la movilización de personas y equipos, interrumpiendo el normal desarrollo de sus actividades cotidianas.



ALERTA NARANJA. PARA PREPARARSE Indica la presencia de un fenómeno. No implica amenaza inmediata y como tanto es catalogado como un mensaje para informarse y prepararse. El aviso implica vigilancia continua ya que las condiciones son propicias para el desarrollo de un fenómeno, sin que se requiera permanecer alerta.



ALERTA AMARILLA. PARA INFORMARSE Es un mensaje oficial por el cual se difunde información. Por lo regular se refiere a eventos observados, reportados o registrados y puede contener algunos elementos de pronóstico a manera de orientación. Por sus características pretéritas y futuras difiere del aviso y de la alerta, y por lo general no está encaminado a alertar sino a informar.

CONDICIONES NORMALES Indica que no existe ninguna clase de alerta para la región o zona mencionada.



ALERTAS METEOMARINA

OCÉANO PACÍFICO

ALERTA AMARILLA

VIENTO Y OLEAJE

En el centro y norte del océano Pacífico nacional, particularmente mar adentro, se mantendrán las condiciones de amenaza para la travesía en pequeñas embarcaciones por cuenta del viento que se aproximará a 25 nudos (46 km/h) y el oleaje que alcanzará valores entre 2.0 – 3.0 metros, por tal motivo se recomienda a usuarios consultar con las Capitanías de puerto antes de zarpar.

ALERTA AMARILLA

PLEAMAR

Hasta el 15 de febrero del presente año se prevé una de las pleamares más significativas del mes en el litoral del Pacífico colombiano, asociada con la marea astronómica, por esta razón se recomienda a habitantes costeros estar atentos a la evolución del fenómeno.

°C: grados Celsius

m: metros

mm: milímetros

msnm: metros sobre nivel del mar

Km/h: kilómetros por hora

HLC: hora local colombiana

GOES: Geostationary Operational Environmental Satellites (Satélite Geoestacionario Operacional Ambiental).

GOES-13 es el designado GOES-Este, localizado en 75° W sobre el ecuador geográfico.

PNN: Parque Nacional Natural

SFF: Santuario de Fauna y Flora

ALERTA ROJA. PARA TOMAR ACCIÓN Advierte a los sistemas de prevención y atención de desastres sobre la amenaza que puede ocasionar un fenómeno con efectos adversos sobre la población, el cual requiere la atención inmediata por parte de la población y de los cuerpos de atención y socorro. Se emite una alerta sólo cuando la identificación de un evento extraordinario indique la probabilidad de amenaza inminente y cuando la gravedad del fenómeno implique la movilización de personas y equipos, interrumpiendo el normal desarrollo de sus actividades cotidianas.

ALERTA NARANJA. PARA PREPARARSE Indica la presencia de un fenómeno. No implica amenaza inmediata y como tanto es catalogado como un mensaje para informarse y prepararse. El aviso implica vigilancia continua ya que las condiciones son propicias para el desarrollo de un fenómeno, sin que se requiera permanecer alerta.

ALERTA AMARILLA. PARA INFORMARSE Es un mensaje oficial por el cual se difunde información. Por lo regular se refiere a eventos observados, reportados o registrados y puede contener algunos elementos de pronóstico a manera de orientación. Por sus características pretéritas y futuras difiere del aviso y de la alerta, y por lo general no está encaminado a alertar sino a informar.

CONDICIONES NORMALES Indica que no existe ninguna clase de alerta para la región o zona mencionada.



OMAR FRANCO T., Director General
CHRISTIAN EUSCÁTEGUI C., Jefe Oficina del Servicio de Pronósticos y Alertas

Profesionales de turno:
Juan C. PÉREZ, Nicolás CUADROS, Hernando WILCHES, Sonia C. BERMÚDEZ, Juan S. BARRIOS, Mauricio TORRES y Daniel USECHE.

Diseño y diagramación:
GRUPO DE COMUNICACIONES

<http://www.ideam.gov.co>
Correos electrónicos: servicio@ideam.gov.co, alertas@ideam.gov.co
Calle 25 d # 96b - 70, piso 3. Bogotá, D.C.
Teléfono: 3075625 ext. 1334-1336.

Síganos en

