

INFORME TÉCNICO DIARIO N° 054

El IDEAM comunica al Sistema Nacional de Gestión del Riesgo (SNGR) y al Sistema Nacional Ambiental (SINA).

Bogotá D. C., Martes 23 de febrero de 2016.

Hora de actualización 11:00 a.m. HLC.



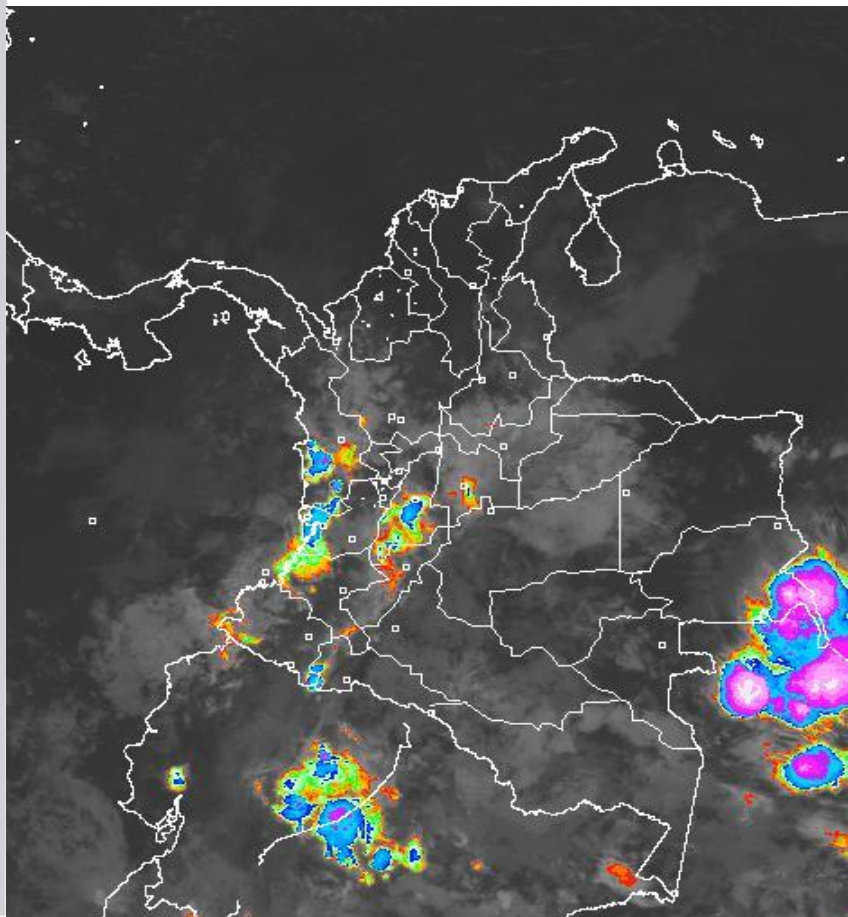
IMAGEN SATELITAL

Imagen IDEAM | 23 de febrero de 2016 | Hora 6:45 a.m. HLC

CONDICIONES HIDROMETEOROLÓGICAS ACTUALES

Gran parte del territorio nacional amanece con tiempo seco y cielo entre despejado y parcialmente nublado, excepto áreas de las regiones Pacífica, Amazónica y sur de la Andina donde se identificaron nubes densas acompañadas de lluvias y tormentas eléctricas en algunos casos.

El pronóstico del tiempo para los siguientes días nos indica la continuidad de condiciones secas en el país, situación que favorecerá la ocurrencia de incendios de la cobertura vegetal, por tal motivo el IDEAM recomienda hacer un buen uso del recurso hídrico y evitar realizar quemas presiembra o fogatas en zonas rurales.



Consulte todos los días el pronóstico del tiempo y las alertas hidrometeorológicas vigentes del **IDEAM**, en un formato de calidad. Alrededor de las 7:30 a. m. está a disposición del público en www.ideam.gov.co.

Se puede ver también en dispositivos móviles **AQUÍ**



LO MÁS DESTACADO

**ALERTA ROJA
PARA TOMAR ACCIÓN**

**ALERTA NARANJA
PARA PREPARARSE**

**ALERTA AMARILLA
PARA INFORMARSE**

LLUVIAS

Durante las últimas 24 horas tendieron a disminuir las precipitaciones en el país, excepto en áreas de las regiones Andina, Pacífica y Amazónica donde registraron lluvias, alcanzando el mayor volumen en el municipio de **Pitalito, Huila con 81.0 mm.**

ALERTA ROJA

- Por niveles bajos en las cuencas de los ríos Magdalena y Cauca.
- Por alta posibilidad de incendios de la cobertura vegetal en varios sectores de bosques, cultivos y pastos localizados en las regiones Andina, Caribe y Orinoquia.

ALERTA NARANJA

- Por amenaza moderada de deslizamientos de tierra en algunos sectores inestables o de alta pendiente localizados en los departamentos de Caldas, Cauca, Chocó, Nariño y Tolima.
- Por amenaza moderada de incendios de la cobertura vegetal en sectores de las regiones Caribe, Andina y Orinoquia
- Por viento y oleaje en el Mar Caribe colombiano.

ALERTA AMARILLA

- Por pleamar en el litoral Pacífico nacional.

IMPORTANTE

- Por las condiciones de sequía, resultado del fenómeno “EL NIÑO”, son muchos los municipios del país que están en riesgo de presentar desabastecimiento de agua potable. Se reitera el llamado a las alcaldías municipales para tener listos sus planes de emergencia y contingencia con el fin de atender ésta situación.

PRONÓSTICO CONDICIONES METEOROLÓGICAS ESPECIALES

ÁREA DEL VOLCÁN CERRO MACHIN

Se esperan condiciones nubosas con intervalos de lluvias durante la jornada.

El SERVICIO GEOLOGICO COLOMBIANO reporta en nivel **AMARILLO (III): CAMBIOS EN EL COMPORTAMIENTO DE LA ACTIVIDAD VOLCÁNICA**. Lat:4.80 Lon:-75.62

ELEVACIÓN (pies)	DIRECCIÓN	VELOCIDAD	
		NUDOS	Km/h
10,000	SURESTE	0 - 5	0 - 9
18,000	NORESTE	5 - 10	9 - 18
24,000	NORESTE	0 - 5	0 - 9
30,000	NOROESTE	5 - 10	9 - 18

ÁREA DEL VOLCÁN NEVADO DEL HUILA

En la mañana se estima cielo nublado con intervalos de lloviznas. En la tarde y noche se esperan lluvias más intensas.

El SERVICIO GEOLOGICO COLOMBIANO reporta en nivel **AMARILLO (III): CAMBIOS EN EL COMPORTAMIENTO DE LA ACTIVIDAD VOLCÁNICA**. Lat:2.92 Lon:-76.05

ELEVACIÓN (pies)	DIRECCIÓN	VELOCIDAD	
		NUDOS	Km/h
10,000	SURESTE	5 - 10	9 - 18
18,000	SURESTE	5 - 10	9 - 18
24,000	NORESTE	5 - 10	9 - 18
30,000	SURESTE	10	18 - 27

ÁREA DEL VOLCÁN GALERAS

Se prevé cielo seminublado en la mañana. En la tarde y noche se prevén lluvias ligeras.

El SERVICIO GEOLOGICO COLOMBIANO reporta en nivel **AMARILLO (III): CAMBIOS EN EL COMPORTAMIENTO DE LA ACTIVIDAD VOLCÁNICA**. Lat: 1.55 Lon: -77.37

ELEVACIÓN (pies)	DIRECCIÓN	VELOCIDAD	
		NUDOS	Km/h
10,000	NORESTE	5 - 10	9 - 18
18,000	NORESTE	5 - 10	9 - 18
24,000	NORESTE	5 - 10	9 - 18
30,000	NORESTE	10	18

ÁREA DEL VOLCÁN NEVADO DEL RUIZ

Se prevé nubosidad variable con intervalos de lluvias ligeras en horas de la mañana y de la tarde.

El SERVICIO GEOLOGICO COLOMBIANO reporta en nivel **AMARILLO (III): CAMBIOS EN EL COMPORTAMIENTO DE LA ACTIVIDAD VOLCÁNICA**. Lat: 4.89 Lon: -75.32

ELEVACIÓN (pies)	DIRECCIÓN	VELOCIDAD	
		NUDOS	Km/h
10,000	SURESTE	5 - 10	9 - 18
18,000	NORESTE	5 - 10	9 - 18
24,000	NORESTE	5 - 10	9 - 18
30,000	NOROESTE	5 - 10	9 - 18

ÁREA DEL COMPLEJO VOLCÁNICO CHILES-CERRO NEGRO DE MAYASQUER

El cielo se mantendrá mayormente cubierto en la jornada y lloviznas a lo largo de la jornada.

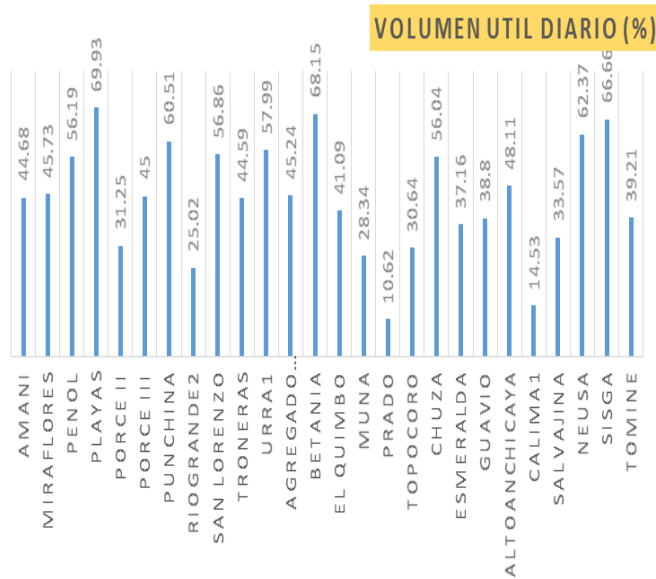
El SERVICIO GEOLOGICO COLOMBIANO reporta en nivel **AMARILLO (III): CAMBIOS EN EL COMPORTAMIENTO DE LA ACTIVIDAD VOLCÁNICA** Lat: 0.81 -Lon:77.93 //Lat: 0.76 Lon:-77.95

ELEVACIÓN (pies)	DIRECCIÓN	VELOCIDAD	
		NUDOS	Km/h
10,000	VARIABLE	5	9
18,000	SURESTE	10	18
24,000	NORESTE	5	9
30,000	NORTE	5 - 10	9 - 18

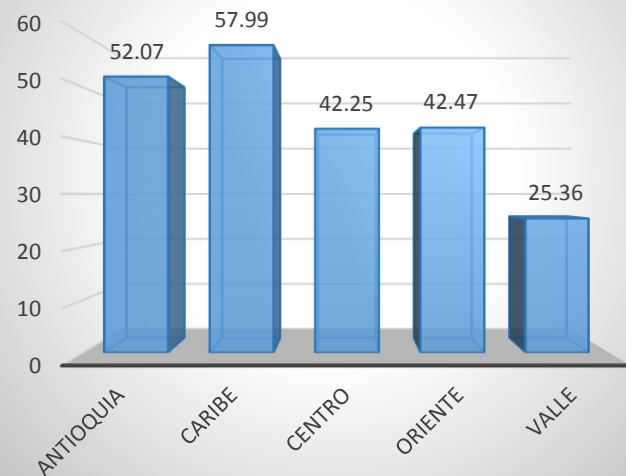
ESTADO DE LOS EMBALSES

A continuación se relacionan los volúmenes útiles diarios (expresados en porcentaje) de acuerdo con información consultada en la siguiente dirección electrónica de XM: <http://ido.xm.com.co/ido/SitePages/hidrologia.aspx?q=reservas>

VOLUMEN ÚTIL DIARIO (%)



VOLUMEN UTIL DIARIO (%)



Para estar informado diariamente de lo que pasa con el **pronóstico del tiempo y las alertas.**

Síguenos en Twitter
@IDEAMColombia



TEMPERATURAS MÁXIMAS

A continuación se relacionan los municipios donde en las últimas 24 horas se registraron temperaturas iguales o superiores a 35.0°C.

DEPARTAMENTO	MUNICIPIO
AMAZONAS	La Chorrera (35.6).
ANTIOQUIA	Carepa (36.1).
ARAUCA	Arauca (35.8).
ATLANTICO	Manatí (38.0).
BOLIVAR	María La Baja (39.6), Zambrano (38.4), Arjona (37.8), Magangué (37.6), María La Baja (36.8) y María La Baja (35.7).
CASANARE	Orocué (37.0), Yopal (35.8), Aguazul (35.8), Paz De Ariporo (35.2) y Villanueva (35.2).
CAUCA	Mercaderes (35.4).
CESAR	Bosconia (40.6) , Valledupar (38.8), Valledupar (38.3), Agustín Codazzi (37.8) y Valledupar (37.7).
CORDOBA	Montería (37.2), Ciénaga De Oro (37.0), Planeta Rica (36.9), Sahagún (36.2) y Chima (36.2).
GUAINIA	Inírida (35.2).
LA GUAJIRA	Urumita (37.6).
MAGDALENA	Pivijay (37.4).
META	Puerto López (35.2) y Barranca De Upia (35.0).
SUCRE	San Benito Abad (38.6), Corozal (37.2) y Sampúes (36.4).
TOLIMA	Saldaña (38.8).
VICHADA	Puerto Carreño (38.0) y Cumaribo (36.2).

Para estar informado diariamente de lo que pasa con el **pronóstico del tiempo y las alertas.**

Síguenos en Twitter
@IDEAMColombia



PRECIPITACIONES

A continuación se relacionan los municipios donde en las últimas 24 horas se registraron precipitaciones iguales o superiores a 30.0 mm.

DEPARTAMENTO	MUNICIPIO
AMAZONAS	El Encanto (41.3).
ANTIOQUIA	Santa Rosa De Osos (33.0), Cañasgordas (32.8) y Belmira (24.0).
CAUCA	Popayán (40.0) y Puracé (20.0).
CUNDINAMARCA	Utica (60.5), Nocaima (59.4) y Yacopí (23.0).
HUILA	Pitalito (81.0) , Elías (53.0), Nataga (24.0) y Tarqui (20.0).
NARIÑO	Barbacoas (68.0) y La Llanada (35.9).
SANTANDER	Guaca (35.5), Guavatá (31.6), Bolívar (31.5), San Andrés (25.9), Vélez (23.2) y Guadalupe (21.0).
TOLIMA	Ataco (48.5).
VALLE DEL CAUCA	Florida (20.0).

RADIACIÓN ULTRAVIOLETA

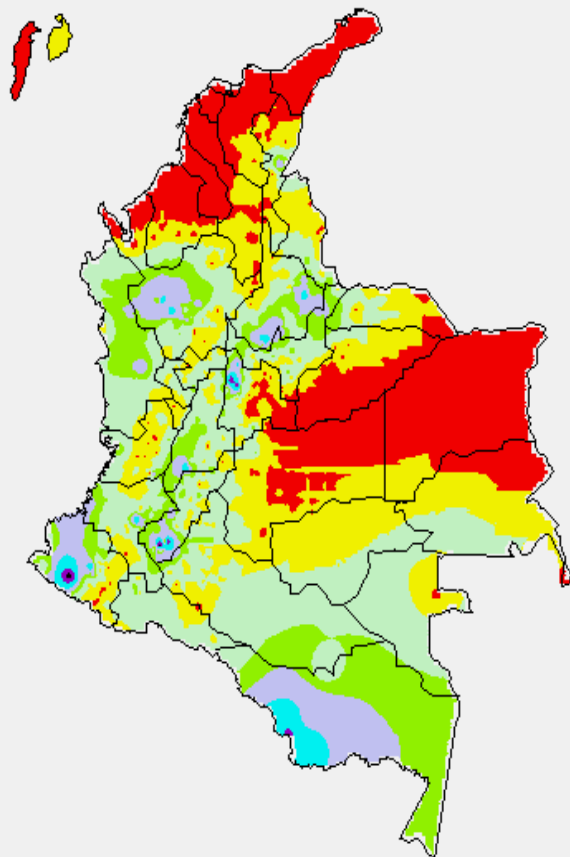
Altos valores de Radiación ultravioleta en todo el país desde finales de diciembre de 2015 hasta marzo del 2016.

Debido a los bajos valores de ozono que se presentan en el país normalmente durante gran parte del año, pero especialmente a finales y principios del mismo y a la poca nubosidad que se espera en gran parte del territorio nacional desde finales de diciembre hasta marzo del 2016, principalmente en horas de la mañana y primeras horas de la tarde, se incrementarán los valores de radiación ultravioleta en superficie y se recomienda: evitar la exposición directa al Sol entre las 9 de la mañana y las 4 de la tarde, usar ropa protectora cuando se está exponiendo al Sol (camisa de manga larga, sombreros de ala ancha, lentes protectores), usar bloqueadores solares para la piel con un factor de protección 30 o mayor y por último, deben tener especial cuidado las personas de piel blanca y los niños.

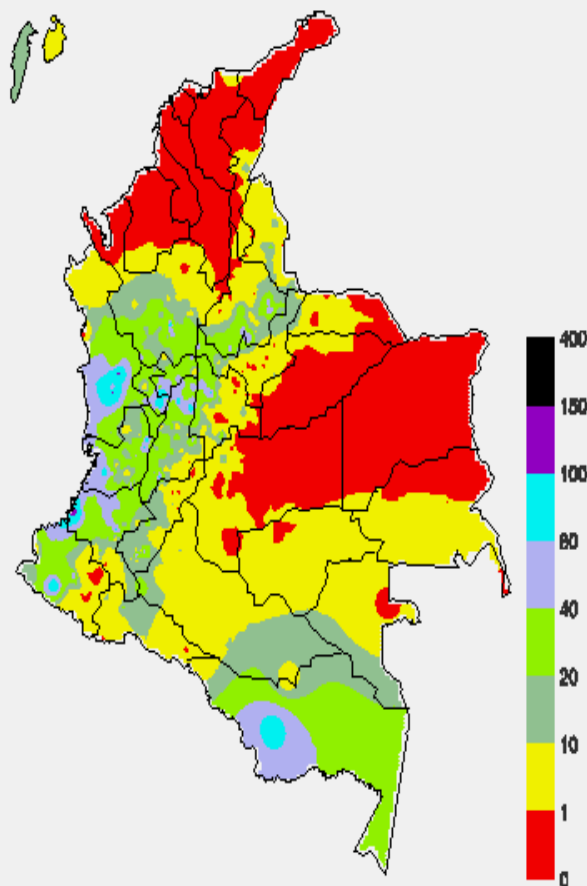
Lo anterior es porque el ozono absorbe la radiación ultravioleta procedente del Sol y si su cantidad disminuye durante el periodo mencionado anteriormente, aumentará la radiación ultravioleta en superficie, lo cual puede producir eritemas (quemaduras de la piel por exposición al Sol), acelera el envejecimiento de la piel, afecta el sistema inmunológico y puede producir cáncer de piel y daños oculares. Los valores altos y peligrosos de radiación ultravioleta se presentarán en todo el territorio nacional, pero los máximos se darán en las zonas montañosas, en particular al sur de Antioquia, Santanderes, Tolima, Eje Cafetero, Boyacá, Cundinamarca, Huila, Cauca y Nariño.

MAPAS DE PRECIPITACIÓN

Precipitación diaria desde las 7:00 a.m. del lunes 22 hasta las 7:00 a.m. del martes 23 de febrero de 2016.



Precipitación últimos 3 días desde las 7:00 a.m. del sábado 20 hasta las 7:00 a.m. del martes 23 de febrero de 2016.



ALERTAS VIGENTES E INFORMACIÓN ADICIONAL

Para mayor información sobre el pronóstico del estado del tiempo, informes técnicos diarios, comunicados especiales, mapas diarios de temperaturas máximas y mínimas e información diaria de precipitación se sugiere consultar los siguientes enlaces:

- [MAPA DIARIO DE TEMPERATURA MÁXIMA.](#)
- [MAPA DIARIO DE TEMPERATURA MÍNIMA.](#)
- [INFORMACIÓN DIARIA DE PRECIPITACIÓN Y TEMPERATURA DE LOS PRINCIPALES AEROPUERTOS DEL PAÍS.](#)
- [MOAICO MAPAS DE PRECIPITACIÓN DIARIA EN MILÍMETROS.](#)



PRONÓSTICO METEOROLÓGICO



Martes 23 y miércoles 24 de febrero de 2016

REGIÓN	PRONÓSTICO
SABANA DE BOGOTÁ	<p>MARTES: En horas de la mañana se espera predominio de tiempo seco con cielo parcialmente cubierto en gran parte del área. En horas de la tarde y la noche se mantendrán las condiciones nubosas con probabilidad de lloviznas y/o lluvias ligeras en diferentes sectores, especialmente al occidente y sur de la sabana. La temperatura máxima se pronostica en 20 °C</p> <p>MIÉRCOLES: En la mañana se estima cielo seminublado. Luego se prevén condiciones nubosas con probabilidad de lluvias ligeras y sectorizadas en las horas de la tarde las cuales predominará hacia el occidente y norte de la ciudad y de la sabana.</p>
ANDINA	<p>MARTES: En horas de la madrugada se espera abundante nubosidad en presencia de precipitaciones en el occidente de Antioquia, sur de Tolima. Lluvias de menor intensidad son posibles en sectores del oriente de Cundinamarca, Boyacá, sur de Santander, Norte de Santander, Caldas. En horas de la tarde y la noche se mantendrán las condiciones nubosas y las lluvias, las de mayor intensidad sobre el norte, occidente y sur de Antioquia, occidente de Cundinamarca, norte y occidente de Boyacá, Tolima, eje cafetero y zonas de montaña de Valle, Cauca y Nariño. Precipitaciones de menor intensidad son posibles en el sur de los Santanderes y el Macizo Colombiano.</p> <p>MIÉRCOLES: En sectores de Antioquia, eje cafetero, sur de Tolima, Santander y Boyacá será de mayor nubosidad y con precipitaciones moderadas. Desde la tarde se espera para toda la región cielo encapotado y posibles lluvias algo fuertes en horas de la noche en el norte de Cundinamarca, sur de Antioquia, occidente de Santander y sobre el macizo colombiano.</p>
CARIBE	<p>MARTES: Durante la jornada persistirán las condiciones de tiempo seco con cielo entre ligera y parcialmente nublado. En horas de la tarde y la noche persistirán las condiciones de tiempo seco, excepto en sectores del sur de Córdoba, Cesar y Bolívar, donde es posible mayor nubosidad con probabilidad de lluvias.</p> <p>MIÉRCOLES: A partir de la mañana se tendrá bandas de nubes sobre el golfo de Urabá, Córdoba, sur de Bolívar con posibles lluvias ligeras. En la tarde y noche, se tendrá aglomeración nubosa en los alrededores a la sierra nevada de santa marta y norte y sur del Cesar. Para el litoral se presentara condiciones secas.</p>
ARCHIPIÉLAGO DE SAN ANDRÉS, PROVIDENCIA Y SANTA CATALINA	<p>MARTES: Se prevé cielo seminublado sin descartar lluvias ligeras y esporádicas en la tarde. Hacia el resto de la jornada tiempo seco.</p> <p>MIÉRCOLES: Se desarrollaran nubes dispersas y espacios soleados durante el día con precipitaciones ligeras y pasajeras.</p>
MAR CARIBE	<p>MARTES: Prevalecerán las condiciones de tiempo seco con cielo entre parcial y mayormente despejado en gran parte del área.</p> <p>MIÉRCOLES: Condiciones de tiempo seco y pocas nubes en el área, salvo en los alrededores del archipiélago de San Andrés y Providencia donde se proyectará mayor nubosidad y precipitaciones transitorias y ligeras.</p>

Planeando tu día?
Descarga YA y conoce...



Consúltalo a diario y únete a la Cultura del Pronóstico del IDEAM

Disponible para  



PRONÓSTICO METEOROLÓGICO



Martes 23 y miércoles 24 de febrero de 2016

REGIÓN	PRONÓSTICO
INSULAR PACÍFICA	<p>MARTES: En Gorgona se prevén lluvias de intensidad ligera a moderada en la mañana y algunas horas de la noche. En Malpelo se espera tiempo seco en gran parte de la jornada, salvo al finalizar la tarde, donde son probables lluvias ligeras.</p> <p>MIÉRCOLES: En Malpelo se espera condiciones secas en el día y en la noche, se incrementa la nubosidad con probables lluvias. Para Gorgona, mayormente nublado con precipitaciones durante el día.</p>
PACÍFICA	<p>MARTES: En horas de la mañana las lluvias se concentrarán en el centro y sur de Chocó, Valle del Cauca y Cauca. Precipitaciones de menor intensidad son probables en Nariño. En horas de la tarde se advierten condiciones nubosas con precipitaciones de variada intensidad a lo largo de la región, las de mayor intensidad se advierten en Cauca y Nariño. Alta probabilidad de actividad eléctrica.</p> <p>MIÉRCOLES: Bastante nublado en toda la región desde la madrugada hasta finalizar la noche con lluvias importantes en Valle, Cauca y Nariño especialmente en horas de la noche. Disminuye la nubosidad en el Chocó después del atardecer.</p>
OCEANO PACÍFICO	<p>MARTES: Son probables lluvias de carácter moderado en las costas del sur y centro de Chocó, Valle del Cauca, Nariño y Cauca en la madrugada y parte de la mañana, algunas horas de la tarde y la noche. No se descartan lluvias de menor intensidad en cercanías a la costa Nariñense en horas de la noche.</p> <p>MIÉRCOLES: Hacia el sur de la cuenca y del litoral se tendrá condiciones nubosas con posibilidad de lluvias dispersas, mientras que para el norte y mar adentro será de nubosidad ligera y parcial.</p>
ORINOQUIA	<p>MARTES: En horas de la mañana en gran parte de la región prevalecerá el tiempo seco con cielo parcialmente cubierto, excepto en el piedemonte a la altura de Meta y Arauca donde se estiman precipitaciones entre ligeras y moderadas. No se descartan lluvias ligeras y de corta duración al oriente y sur de Vichada. En horas de la tarde persistirán las condiciones de tiempo seco, salvo en el piedemonte llanero en sectores de Meta y Arauca, donde se estiman lluvias ligeras. Posibles lluvias en el oriente de Vichada.</p> <p>MIÉRCOLES: Se presenta un aumento en la nubosidad en toda la región comenzando desde el Vichada y cubriendo, luego, toda la región. Precipitaciones leves y moderadas en distintos sectores, con alguna disminución en el centro del área después de la tarde.</p>
AMAZÓNICA	<p>MARTES: En horas de la mañana se prevén condiciones nubosas en presencia de lluvias en sectores del oriente de Vaupés y Guainía, lloviznas en Amazonas. No se descartan precipitaciones en el piedemonte amazónico. En horas de la tarde se pronostica cielo entre parcial y mayormente cubierto acompañado de lluvias de variada intensidad en zonas del occidente y oriente de Amazonas, oriente de Caquetá, Vaupés y Guainía. Lluvias de menor intensidad son posibles en el sur y oriente de Guaviare y en el piedemonte amazónico.</p> <p>MIÉRCOLES: Serán condiciones nubosas en gran parte de la región con alguna eventual disminución de la nubosidad en Putumayo y Caquetá después de la tarde. Las precipitaciones serán en amplias zonas de variada intensidad.</p>

Planeando tu día?
Descarga YA y conoce...



Consúltalo a diario y únete a la Cultura del Pronóstico del IDEAM

Disponible para  

ALERTAS POR NIVELES DE LOS RÍOS

REGIÓN ANDINA

SITIOS PARA LOS CUALES SE GENERA LA ALERTA

**ALERTA
ROJA**

NIVELES BAJOS EN EL RÍO MAGDALENA - CUENCA ALTA Y MEDIA

Continúa los niveles bajos en inmediaciones de los municipios de Honda (Tolima), La Dorada (Caldas), Puerto Salgar (Cundinamarca), Puerto Boyacá (Boyacá), Puerto Berrío (Antioquia), Barrancabermeja y Puerto Wilches (Santander), donde el río Magdalena no alcanzan a superar los 4.0 m de la cota de mira o sensor aun cuando se registran fluctuaciones en el nivel generadas por las descargas de embalses en la cuenca alta. Sin embargo, no se descartan los problemas de suministro de agua en poblaciones que se abastecen de fuentes hídricas superficiales de esta zona y además de existir restricciones en la navegación en algunos sectores a lo largo de la cuenca media del cauce. Se recomienda a la población en general estar atentos a las informaciones emitidas por la capitania de puerto y CORMAGDALENA, para adelantar las actividades relacionadas con la navegación fluvial.

NIVELES BAJOS EN LA CUENCA DEL RÍO CAUCA

Se mantienen la alerta roja por los niveles bajos en el río Cauca así como en los afluentes a lo largo de toda la cuenca aunque en las últimas horas se registraron lluvias que permitieron un ligero ascenso de niveles, los valores de dichas cotas continúan siendo inferiores a los promedios mínimos históricos para este mes. Se destaca la condición de baja disponibilidad de agua en las fuentes de suministro de los acueductos que se abastecen del río Cauca.

REGIÓN CARIBE

SITIOS PARA LOS CUALES SE GENERA LA ALERTA

ALERTA ROJA

NIVELES BAJOS EN EL RÍO MAGDALENA - CUENCA BAJA

Se mantiene para la cuenca baja del río Magdalena los niveles bajos; más específicamente en inmediaciones de los municipios de El Banco y Plato (Magdalena), así como en Magangué (Bolívar) y Tamalameque (Cesar). Se aconseja continuar con la Alerta Roja por presentar inconvenientes de abastecimiento de agua en aquellos acueductos municipales cuya bocatoma capte el recurso de fuentes hídricas superficiales de esta zona, sin contar las restricciones para la navegabilidad en algunos sectores del río Magdalena donde no se puede asegurar el calado apropiado para las embarcaciones. Se recomienda a los pobladores estar atentos a las informaciones emitidas por la capitania de puerto y CORMAGDALENA, para adelantar las actividades relacionadas con la navegación fluvial.

ALERTAS POR AMENAZA DE INCENDIOS DE LA COBERTURA VEGETAL

ALERTA ROJA:

Amenaza Alta o muy alta de ocurrencia de incendios de la cobertura vegetal en zonas de bosques, cultivos y pastos, localizados en los siguientes municipios y sectores aledaños:

ALERTA NARANJA:

Amenaza moderada de ocurrencia de incendios de la cobertura vegetal en zonas de bosques, cultivos y pastos, localizados en los siguientes municipios y sectores aledaños:

REGIÓN CARIBE

SITIOS PARA LOS CUALES SE GENERA LA ALERTA

ATLÁNTICO: Baranoa, Barranquilla, Campo de La Cruz, Candelaria, Galapa, Juan de Acosta, Luruaco, Malambo, Manatí, Palmar de Varela, Piojó, Polonuevo, Ponedera, Puerto Colombia, Repelón, Sabanagrande, Sabanalarga, Santa Lucía, Santo Tomás, Soledad, Suan, Tubará, Usiacurí.

BOLÍVAR: Achí, Arenal, Arjona, Arroyohondo, Barranco de Loba, Calamar, Cantagallo, Cartagena de Indias, Clemencia, Córdoba, El Carmen de Bolívar, El Guamo, El Peñón, Hatillo de Loba, Magangué, Mahates, Margarita, María La Baja, Mompós, Montecristo, Morales, Pinillos, San Cristóbal, San Estanislao, San Fernando, San Jacinto, San Jacinto del Cauca, San Juan Nepomuceno, San Martín de Loba, San Pablo, Santa Catalina, Santa Rosa, Santa Rosa del Sur, Simití, Soplaviento, Talaigua Nuevo, Tiquisio (Puerto Rico), Turbaco, Turbaná, Villanueva, Zambrano.

CESAR: Agustín Codazzi, Astrea, Becerrill, Bosconia, Chimichagua, Chiriguaná, Curumaní, El Copey, El Paso, La Paz, Manaure Balcón del Cesar, Pueblo Bello, San Diego, Valledupar.

CÓRDOBA: Ayapel, Buenavista, Canalete, Cereté, Chima, Chinú, Ciénaga de Oro, Cotorra, La Apartada, Lórica, Los Córdoba, Momil, Montelíbano, Montería, Moñitos, Planeta Rica, Pueblo Nuevo, Puerto Escondido, Puerto Libertador, Purísima, Sahagún, San Andrés de Sotavento, San Antero, San Bernardo del Viento, San Carlos, San Pelayo, Tierralta, Valencia.

LA GUAJIRA: Albania, Barrancas, Dibulla, Distracción, El Molino, Fonseca, Hato Nuevo, La Jagua del Pilar, Maicao, Manaure, Riohacha, San Juan del Cesar, Uribia, Urumita, Villanueva.

MAGDALENA: Algarrobo, Aracataca, Ariguaní (El Difícil), Cerro de San Antonio, Chivolo, Ciénaga, Concordia, El Banco, El Piñón, El Retén, Fundación, Guamal, Nueva Granada, Pedraza, Pijiño del Carmen, Pivijay, Plato, Puebloviejo, Remolino, Sabanas de San Ángel, Salamina, San Sebastián de Buenavista, San Zenón, Santa Ana, Santa Bárbara de Pinto, Santa Marta, Sitionuevo, Tenerife, Zapayán.

SUCRE: Buenavista, Caimito, Chalán, Colosó, Corozal, Coveñas, El Roble, Galeras, Guaranda, La Unión, Los Palmitos, Majagual, Morroa, Ovejas, Palmito, Sampués, San Benito Abad, San Juan de Betulia (Betulia), San Marcos, San Onofre, San Pedro, Sincé, Sincelejo, Sucre, Tolú, Tolviejo.

ALERTA ROJA

ALERTAS POR AMENAZA DE INCENDIOS DE LA COBERTURA VEGETAL

ALERTA ROJA:

Amenaza Alta o muy alta de ocurrencia de incendios de la cobertura vegetal en zonas de bosques, cultivos y pastos, localizados en los siguientes municipios y sectores aledaños:

ALERTA NARANJA:

Amenaza moderada de ocurrencia de incendios de la cobertura vegetal en zonas de bosques, cultivos y pastos, localizados en los siguientes municipios y sectores aledaños:

REGIÓN CARIBE

**ALERTA
 ROJA**

SITIOS PARA LOS CUALES SE GENERA LA ALERTA

Especial atención ameritan los Parques Nacionales Naturales Sierra Nevada de Santa Marta, Ciénaga Grande de Santa Marta, Macuira e Isla de Salamanca.

REGIÓN CARIBE

**ALERTA
 NARANJA**

SITIOS PARA LOS CUALES SE GENERA LA ALERTA

CESAR: La Jagua de Ibirico, San Alberto.

ALERTAS POR AMENAZA DE INCENDIOS DE LA COBERTURA VEGETAL

ALERTA ROJA:

Amenaza Alta o muy alta de ocurrencia de incendios de la cobertura vegetal en zonas de bosques, cultivos y pastos, localizados en los siguientes municipios y sectores aledaños:

ALERTA NARANJA:

Amenaza moderada de ocurrencia de incendios de la cobertura vegetal en zonas de bosques, cultivos y pastos, localizados en los siguientes municipios y sectores aledaños:

REGIÓN ANDINA

SITIOS PARA LOS CUALES SE GENERA LA ALERTA

ALERTA ROJA

ANTIOQUIA: Apartadó, Arboletes, Cáceres, Carepa, Caucaasia, Chigorodó, El Bagre, Mutatá, Nechí, Necoclí, San Juan de Urabá, San Pedro de Urabá, Tarazá, Turbo.

BOYACÁ: Almeida, Chivatá, Cómbita, Cucaita, Cuítiva, Firavitoba, Guayatá, Iza, La Capilla, Motavita, Oicatá, Paya, Pesca, Pisba, Ráquira, Sáchica, Samacá, Siachoque, Sogamoso, Somondoco, Sora, Soracá, Tinjacá, Toca, Tota, Tunja, Turmequé, Tuta, Ventaquemada, Viracachá.

CUNDINAMARCA: Choachí, Chocontá, Cucunubá, Fómeque, Guasca, Guatavita, La Calera, Lenguazaque, Machetá, Manta, Medina, Paratebueno, San Bernardo, Sesquilé, Suesca, Tibirita, Ubaque, Villapinzón.

HUILA: Agrado, Baraya, Colombia, Neiva, Pital, Villavieja

NARIÑO: Albán (San José), Arboleda (Berruecos), Belén, Buesaco, Chachagüi, Colón (Génova), El Tablón, La Cruz, La Unión, Ospina, San Bernardo, San Lorenzo, San Pablo, San Pedro de Cartago (Cartago), Sapuyes, Taminango, Tangua, Túquerres.

NORTE DE SANTANDER: Ábrego, Chinácota, La Playa, Labateca, Ocaña.

ALERTA ROJA

Especial atención ameritan los Parques Nacionales Naturales de Catatumbo – Bari, Paramillo, Chingaza, Cordillera de Los Picachos, Nevado del Huila, Puracé, Los Nevados, Las Hermosas, Galeras, Los Farallones de Cali y Sumapaz.

ALERTAS POR AMENAZA DE INCENDIOS DE LA COBERTURA VEGETAL

ALERTA ROJA:

Amenaza Alta o muy alta de ocurrencia de incendios de la cobertura vegetal en zonas de bosques, cultivos y pastos, localizados en los siguientes municipios y sectores aledaños:

ALERTA NARANJA:

Amenaza moderada de ocurrencia de incendios de la cobertura vegetal en zonas de bosques, cultivos y pastos, localizados en los siguientes municipios y sectores aledaños:

REGIÓN ANDINA

SITIOS PARA LOS CUALES SE GENERA LA ALERTA

ALERTA NARANJA

ANTIOQUIA: Dabeiba, Ituango, Zaragoza.

BOYACÁ: Aquitania, Boavita, Chinavita, El Cocuy, Gachantivá, Guateque, Guicán, La Uvita, Mongua, Panqueba, Sativanorte, Soatá, Socha, Somondoco, Susacón, Sutatenza, Tasco, Zetaquirá.

CAUCA: Bolívar, Buenos Aires, Cajibío, El Tambo, Guachené, La Sierra, Miranda, Padilla, Páez (Belalcázar), Popayán, Puerto Tejada, Puracé (Coconuco), Rosas, San Sebastián, Silvia, Sotará (Paispamba), Suárez, Timbío, Totoró, Villa Rica.

CUNDINAMARCA: Anapoima, Anolaima, Apulo, Bojacá, Chipaque, El Colegio, Funza, La Mesa, Mosquera, Nemocón, Sibaté, Soacha, Sopó, Tena, Zipacón. **HUILA:** Aipe, Gigante, La Plata, Paicol, Palermo, Tello, Tesalia.

NARIÑO: Ancuyá, El Peñol, El Tambo, Guachucal, La Florida, La Llanada, Linares, Pupiales, Samaniego, Sandoná, Santa Cruz (Guachavés).

NORTE DE SANTANDER: Cáchira, Cócota, La Esperanza, Mutiscua, Pamplona, Silos, Toledo.

SANTANDER: Capitanejo, Puerto Wilches, Sabana de Torres, San Miguel, Tona.

TOLIMA: Alpujarra, Dolores, Ibagué, Natagaima, Ortega, Piedras.

VALLE DEL CAUCA: Alcalá, Bolívar, Cali, Candelaria, Florida, Ginebra, Jamundí, Palmira, Pradera, Tuluá.

ALERTAS POR AMENAZA DE INCENDIOS DE LA COBERTURA VEGETAL

ALERTA ROJA:

Amenaza Alta o muy alta de ocurrencia de incendios de la cobertura vegetal en zonas de bosques, cultivos y pastos, localizados en los siguientes municipios y sectores aledaños:

ALERTA NARANJA:

Amenaza moderada de ocurrencia de incendios de la cobertura vegetal en zonas de bosques, cultivos y pastos, localizados en los siguientes municipios y sectores aledaños:

REGIÓN ORINOQUIA

SITIOS PARA LOS CUALES SE GENERA LA ALERTA

**ALERTA
 ROJA**

ARAUCA: Arauca, Arauquita, Cravo Norte, Fortul, Puerto Rondón, Tame.
CASANARE: Aguazul, Hato Corozal, Maní, Monterrey, Nunchía, Orocué, Paz de Ariporo, Pore, Sabanalarga, San Luis de Palenque, Támara, Tauramena, Trinidad, Villanueva, Yopal.
META: Acacias, Barranca de Upía, Cabuyaro, Cumaral, Guamal, Mapiripán, Puerto Gaitán, Puerto López, Restrepo, San Carlos de Guaroa, San Martín, Villavicencio.
VICHADA: Cumaribo, La Primavera, Puerto Carreño y Santa Rosalía.

REGIÓN ORINOQUIA

SITIOS PARA LOS CUALES SE GENERA LA ALERTA

**ALERTA
 NARANJA**

CASANARE: La Salina, Sácama.
META: Castilla La Nueva, Lejanías, San Juan de Arama, Vistahermosa.

ALERTAS POR AMENAZA DE DESLIZAMIENTO

ALERTA ROJA:

Amenaza alta a muy alta por deslizamientos de tierra detonados por lluvias, localizados en los siguientes municipios:

ALERTA NARANJA:

Amenaza moderada por deslizamientos de tierra detonados por lluvias, localizados en los siguientes municipios:

REGIÓN ANDINA

SITIOS PARA LOS CUALES SE GENERA LA ALERTA

**ALERTA
NARANJA**

CALDAS: Samaná.
TOLIMA: Líbano.

REGIÓN PACÍFICA

SITIOS PARA LOS CUALES SE GENERA LA ALERTA

**ALERTA
NARANJA**

CAUCA: López y Timbiquí.
CHOCÓ: Condoto, Istmina, Lloró, Medio Baudó(Boca de Pepé), Medio San Juan (Andagoya), Nóvita, Rio Iró (Santa Rita).

ALERTAS METEOMARINA

MAR CARIBE

SITIOS PARA LOS CUALES SE GENERA LA ALERTA

ALERTA NARANJA

VIENTO Y OLEAJE.

En del Mar Caribe colombiano, tanto en las costas como en altamar, se mantendrán las condiciones de amenaza por cuenta del viento que variará entre 20 – 25 nudos (37 – 46km/h) y ráfagas mayores y el oleaje que alcanzará 1.5 – 3.0 metros. Por tal razón, se recomienda a pescadores y usuarios de embarcaciones de bajo calado consultar con las Capitanías de puerto antes de zarpar.

°C: grados Celsius

m: metros

mm: milímetros

msnm: metros sobre nivel del mar

Km/h: kilómetros por hora

HLC: hora local colombiana

GOES: Geostationary Operational Environmental Satellites (Satélite Geoestacionario Operacional Ambiental).

GOES-13 es el designado GOES-Este, localizado en 75° W sobre el ecuador geográfico.

PNN: Parque Nacional Natural

SFF: Santuario de Fauna y Flora

ALERTA ROJA. PARA TOMAR ACCIÓN Advierte a los sistemas de prevención y atención de desastres sobre la amenaza que puede ocasionar un fenómeno con efectos adversos sobre la población, el cual requiere la atención inmediata por parte de la población y de los cuerpos de atención y socorro. Se emite una alerta sólo cuando la identificación de un evento extraordinario indique la probabilidad de amenaza inminente y cuando la gravedad del fenómeno implique la movilización de personas y equipos, interrumpiendo el normal desarrollo de sus actividades cotidianas.



ALERTA NARANJA. PARA PREPARARSE Indica la presencia de un fenómeno. No implica amenaza inmediata y como tanto es catalogado como un mensaje para informarse y prepararse. El aviso implica vigilancia continua ya que las condiciones son propicias para el desarrollo de un fenómeno, sin que se requiera permanecer alerta.



ALERTA AMARILLA. PARA INFORMARSE Es un mensaje oficial por el cual se difunde información. Por lo regular se refiere a eventos observados, reportados o registrados y puede contener algunos elementos de pronóstico a manera de orientación. Por sus características pretéritas y futuras difiere del aviso y de la alerta, y por lo general no está encaminado a alertar sino a informar.



CONDICIONES NORMALES Indica que no existe ninguna clase de alerta para la región o zona mencionada.



ALERTAS METEOMARINA

OCEANO PACIFICO

SITIOS PARA LOS CUALES SE GENERA LA ALERTA

ALERTA AMARILLA

PLEAMAR

Hasta el 26 de febrero se espera una de las pleamares más significativa del mes en el litoral Pacífico colombiano. Por tal motivo, se sugiere a habitantes costeros estar atentos a la culminación del fenómeno

°C: grados Celsius

m: metros

mm: milímetros

msnm: metros sobre nivel del mar

Km/h: kilómetros por hora

HLC: hora local colombiana

GOES: Geostationary Operational Environmental Satellites (Satélite Geoestacionario Operacional Ambiental).

GOES-13 es el designado GOES-Este, localizado en 75° W sobre el ecuador geográfico.

PNN: Parque Nacional Natural

SFF: Santuario de Fauna y Flora

ALERTA ROJA. PARA TOMAR ACCIÓN Advierte a los sistemas de prevención y atención de desastres sobre la amenaza que puede ocasionar un fenómeno con efectos adversos sobre la población, el cual requiere la atención inmediata por parte de la población y de los cuerpos de atención y socorro. Se emite una alerta sólo cuando la identificación de un evento extraordinario indique la probabilidad de amenaza inminente y cuando la gravedad del fenómeno implique la movilización de personas y equipos, interrumpiendo el normal desarrollo de sus actividades cotidianas.

ALERTA NARANJA. PARA PREPARARSE Indica la presencia de un fenómeno. No implica amenaza inmediata y como tanto es catalogado como un mensaje para informarse y prepararse. El aviso implica vigilancia continua ya que las condiciones son propicias para el desarrollo de un fenómeno, sin que se requiera permanecer alerta.

ALERTA AMARILLA. PARA INFORMARSE Es un mensaje oficial por el cual se difunde información. Por lo regular se refiere a eventos observados, reportados o registrados y puede contener algunos elementos de pronóstico a manera de orientación. Por sus características pretéritas y futuras difiere del aviso y de la alerta, y por lo general no está encaminado a alertar sino a informar.

CONDICIONES NORMALES Indica que no existe ninguna clase de alerta para la región o zona mencionada.

OMAR FRANCO T., Director General
CHRISTIAN EUSCÁTEGUI C., Jefe Oficina del Servicio de Pronósticos y Alertas

Profesionales de turno:
Mery E. FERNANDEZ, Mirovan SVERKO, Henry ROMERO, Viviana C. CHIVATA, Gloria L. ARANGO, Julián URREA y Daniel USECHE.

Diseño y diagramación:
GRUPO DE COMUNICACIONES

<http://www.ideam.gov.co>
Correos electrónicos: servicio@ideam.gov.co, alertas@ideam.gov.co
Calle 25 d # 96b - 70, piso 3. Bogotá, D.C.
Teléfono: 3075625 ext. 1334-1336.

Síganos en

