

COMUNICADO ESPECIAL N° 011

Lunes 06 de agosto de 2018. Emitido a las 7:00 pm.



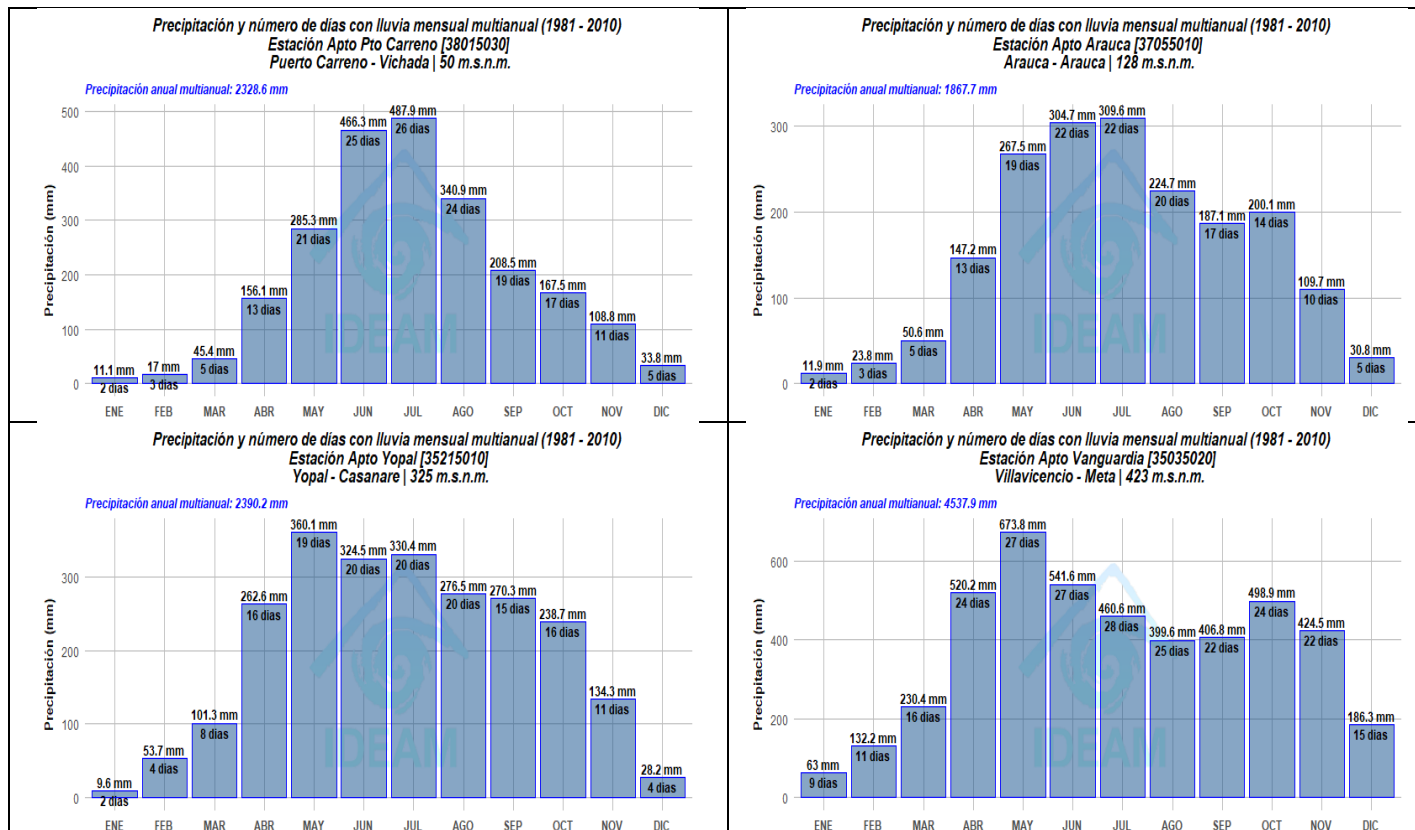
Instituto de Hidrología,
Meteorología y
Estudios Ambientales

El IDEAM comunica al Sistema Nacional para la Gestión del Riesgo de Desastres (SNGRD) y al Sistema Nacional Ambiental (SINA)

CONDICIONES HIDROMETEOROLÓGICAS RECIENTES EN EL ORIENTE DEL PAÍS

Aunque históricamente es una época en la que los volúmenes de lluvia son significativos, hemos evidenciado algunos excesos que han contribuido para tener los niveles más altos de la historia en algunos de los principales ríos de la Orinoquía.

Normalmente, el ciclo anual de la lluvia para el oriente del país, indica una temporada lluviosa que se extiende aproximadamente desde mediados de abril hasta comienzos de noviembre (figuras 1 a 4). Dicha condición media, da lugar a que a mitad de año se suelen tener niveles críticos en diversas corrientes hídricas de la Orinoquía.



Figuras 1 a 4 Ciclo anual de la lluvia con base en la serie histórica 1981-2010. Arriba-Izquierda para Puerto Carreño (Vichada); Arriba-Derecha para Arauca (Arauca); Abajo-Izquierda para Yopal (Casanare); y Abajo-Derecha para Villavicencio (Meta).

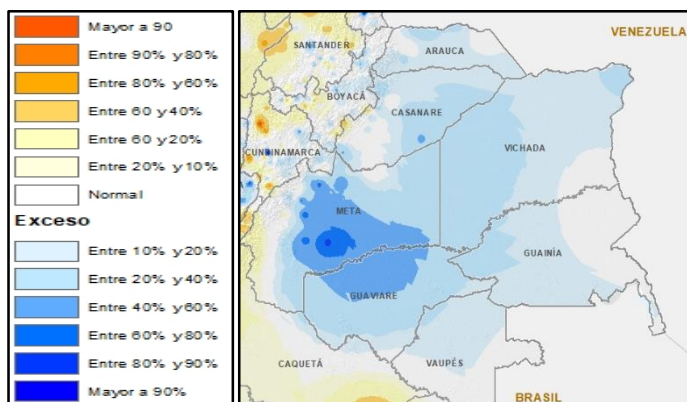


Figura 5 Anomalías de precipitación durante julio de 2018 en la Orinoquía.

Durante el pasado mes de julio, se registraron cantidades de lluvia con ligeros a moderados excesos en diversos sectores de la Orinoquía, con volúmenes importantes de lluvia especialmente en sectores del Meta (figura 5).

La condición de exceso referida, sumado a una condición propia de la época, dio lugar a que se incrementaran de manera importante los niveles de los ríos para esta zona del país, siendo alertada en un nivel máximo - **Alerta Roja** -, dicha situación desde mediados del mes de junio, cuando desde la Oficina del Servicio de Pronósticos y Alertas se empezó a evidenciar un incremento paulatino de niveles, sumado a las condiciones meteorológicas y climáticas que advertían que el tiempo lluvioso predominaría, no solo en las zonas que en este

momento se encuentran en emergencia por inundaciones, sino a su vez, en las diferentes cuencas aportantes a la cuenca del Orinoco. De esta forma, señalamos que el río Guaviare se ha mantenido en alerta roja desde mayo 2 de 2018 (ver Informe Técnico Diario de Alertas en: <https://bit.ly/2vriikc>); el río Arauca, desde mayo 23 de 2018 bajo este mismo nivel de alerta (<https://bit.ly/2vnfepq>); el río Meta desde mayo 25 de 2018 (<https://bit.ly/2OesZxy>); y finalmente el río Orinoco desde junio 22 de 2018 se viene señalando en una condición de alerta roja (<https://bit.ly/2McZ2Rm>).

Desde el punto de vista meteorológico, es importante mencionar la continua perturbación de la Zona de Confluencia Intertropical (ZCIT), la cual ha estado activa de forma cuasi permanente, debido a la interacción de ondas tropicales y sistemas de baja presión en el centro y sur de la región Caribe, condicionando así el tiempo lluvioso en gran parte de la Orinoquía.

El pronóstico para los próximos días en la región Orinoquía, nos indica que se mantendrán las lluvias en la región, señalando intensidades aún moderadas a fuertes especialmente en zonas del oriente de Vichada y Arauca y piedemonte de Meta y Casanare; sin embargo, es importante mencionar que eventualmente podríamos tener menores cantidades ante una disminución en la actividad de la ZCIT y menor frecuencia en el tránsito de ondas tropicales.

CONDICIONES HIDROLÓGICAS PARA LA CUENCA DEL RÍO ORINOCO (ALERTA ROJA)

De acuerdo, con la información disponible se han superado los máximos históricos en periodos que van desde 8 años en los afluentes principales hasta 18 años en el cauce principal, con afectaciones por desbordamientos que han generado inundaciones especialmente en el río Inírida - municipio de Puerto Inírida - Guainía, río Guaviare - municipios de San José del Guaviare (Guaviare) y Mapiripán (Meta), río Meta - desde el municipio de Puerto López (Meta) hasta Paz de Ariporo (Casanare) y en el río Orinoco a la altura del municipio de Puerto Carreño (Vichada). Las cuencas de la Orinoquía con algún nivel de alerta a hoy 6 de agosto de 2018, se pueden visualizar en la figura 6.

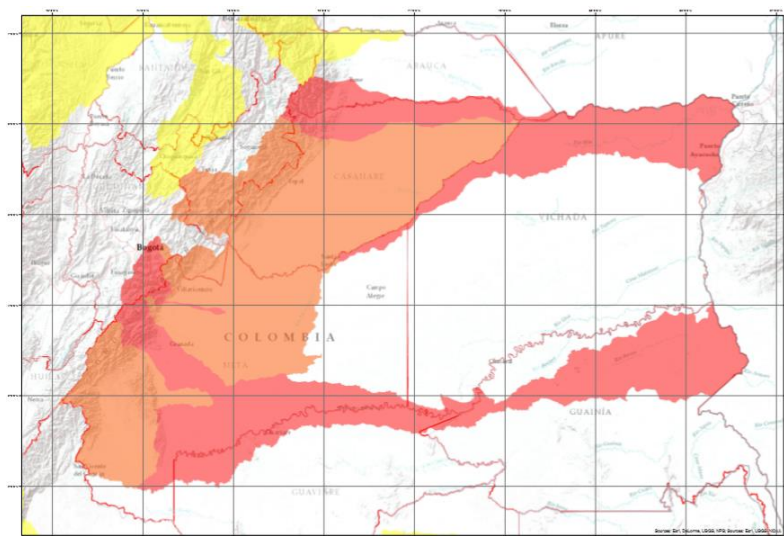
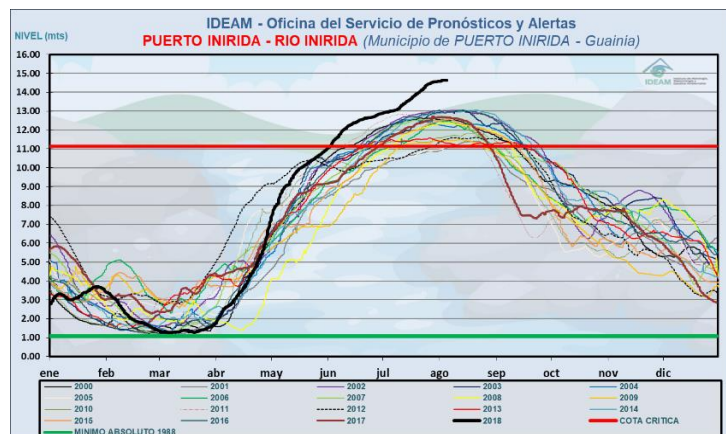


Figura 6. El mapa señala las cuencas de los ríos Meta, Casanare, Guaviare, Inírida y Orinoco (a la altura de Puerto Carreño), en donde la alerta se mantiene roja. Otras zonas de la Orinoquía mantienen un nivel de alerta naranja.

Dado que se pronostica persistan las lluvias de variada intensidad durante los próximos días en la región Orinoquía, se prevé que ésta condición hidrológica se mantenga por lo menos hasta finales de agosto y principios de septiembre, situación que seguiremos monitoreando y advirtiendo en los boletines e informes de alertas emitidos desde el IDEAM, a fin de que se sigan tomando las medidas del caso.



En las figuras 7 a la 10 se establece el nivel actual de algunos de los ríos que presentan en este momento una condición crítica de nivel, constituyéndose varios de ellos en los máximos valores de la historia reciente.

En cada una de ellas, se visualiza el nivel actual (línea negra gruesa), comparado con los años anteriores para la misma época, con la información disponible en el banco de datos del IDEAM.

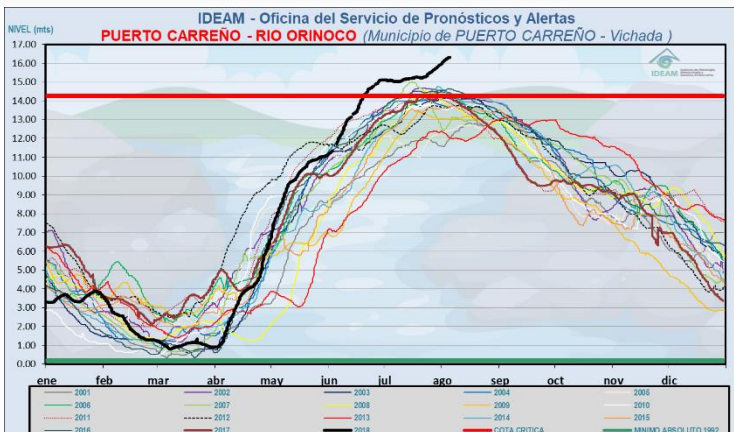
Figura 7. Nivel actual del río Inírida (línea negra gruesa) a la altura de Puerto Inírida (Guainía). La línea recta en color rojo señala la cota desde la cual se empieza a tener afectación.

COMUNICADO ESPECIAL N° 011

Lunes 06 de agosto de 2018. Emitido a las 7:00 pm.



IDEAM Instituto de Hidrología, Meteorología y Estudios Ambientales



El nivel actual del río Inírida a la altura de la capital de Guainía, señala casi 3.5 metros por encima de la cota crítica en la que se asume ya hay algún nivel de afectación.

Los datos más recientes del río Orinoco a la altura de Puerto Carreño han mostrado un incremento de nivel durante los últimos días, estando a hoy 6 de agosto de 2018 aproximadamente 2 metros por encima de la cota de afectación.

Figura 8. Nivel actual del río Orinoco (línea negra gruesa) a la altura de Puerto Carreño (Vichada). La línea recta en color rojo señala la cota desde la cual se empieza a tener afectación.

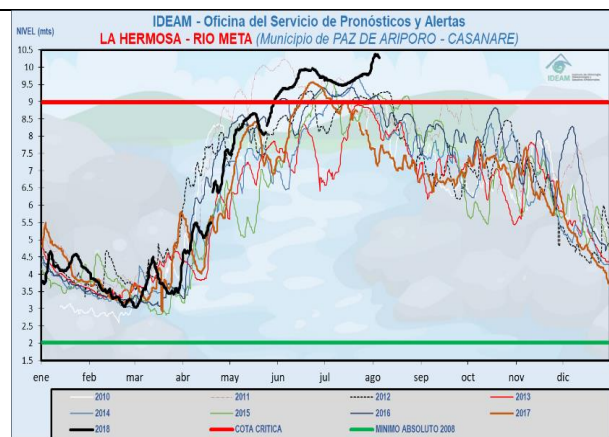
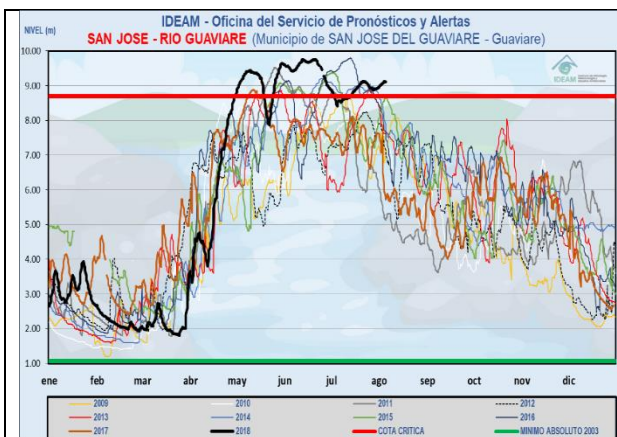


Figura 9. Nivel actual del río Guaviare (línea negra gruesa) a la altura de San José del Guaviare (Guaviare). La línea recta en color rojo señala la cota desde la cual se empieza a tener afectación.

Figura 10. Nivel actual del río Meta (línea negra gruesa) a la altura de Paz de Ariporo (Casanare). La línea recta en color rojo señala la cota desde la cual se empieza a tener afectación.

El IDEAM continuará monitoreando la evolución de las condiciones meteorológicas asociadas a la probable ocurrencia de los eventos referidos, por lo cual recomienda a los Comités Locales y Departamentales para la Gestión del Riesgo de Desastres y a las diferentes entidades del SNGRD y del Sistema Nacional Ambiental, estar atentos a los documentos que emita el instituto sobre los mismos.

Cualquier inquietud adicional relacionada con este comunicado, podrá consultarse con el meteorólogo de turno al celular 3208412346 o al teléfono (031)-3075625 de la ciudad de Bogotá D.C.

COMUNICADO ESPECIAL N° 011

Lunes 06 de agosto de 2018. Emitido a las 7:00 pm.



IDEAM

Instituto de Hidrología,
Meteorología y
Estudios Ambientales